



**JUSTIITSMINISTEERIUM**

**JUSTIITSMINISTEERIUM  
VANGLATE OSAKOND  
SOTSIAALHOOLEKANDE TALITUS**

**KINNIPEETAVATE SOTSIAALMAJANDUSLIK TAUST JA  
VAJADUSTE UURING**

**TALLINN  
2002**

## SISUKORD

Teoreetiline ülevaade riski ja vajaduste hindamisest korrektsioonisüsteemis .....	3
Käesoleva uurimuse eesmärgid .....	4
Uurimismeetod .....	6
Mõõtmisvahend .....	6
Valim .....	6
Protseduur .....	6
Tulemused .....	6
Kinnipeetavate valimi sotsiaal – demograafiline kirjeldus. ....	7
Kinnipeetavate kriminaalne taust .....	8
Varavastaseid ja isikuvastaseid kuritegusid toimepannud isikute sotsiaalprofiili võrdlus	10
Kinnipeetavate tegevuste, soovide ja vajaduste kirjeldus. ....	12
Järeldused ja kokkuvõte .....	14
Lisa 1. Kinnipeetavate sotsiaalmajandusliku tausta ja vajaduste uuringu ankeet. ....	16

## Teoretiline ülevaade riski ja vajaduste hindamisest korrektsioonisüsteemis

Alljärgnev kokkuvõte ei pretendeeri laiaulatuslikule teaduskirjanduse kokkuvõttele riski ja vajaduste uurimisest korrektsioonisüsteemis, vaid annab sissejuhatava ülevaate antud teemast ja kirjeldab paari riski ja vajaduste mõõtmisvahendi näitel olulisi faktoreid, mis seostuvad retsidiivsusega ja mida tuleks riski/vajaduste hindamisel arvesse võtta<sup>1</sup>.

Kõigil, kes tegelevad kinnipeetavatega, tuleb vähemal või suuremal määral kokku puutuda hindamisega. Näiteks korrektsiooniinspektoril tuleb hinnata kinnipeetava põgenemisohtu, et otsustada tema paigutuse küsimus; psühholoogil ja sotsiaaltöötajal tuleb anda hinnang, kuivõrd kinnipeetav kohaneb ühiskonda ja tuleb seal seaduskuulekal viisil toime, rühmatöö läbiviijal tuleb hinnata, kas treeningu läbinutel toimus progress jne. Kõikideil neil juhtudel on teemaks otsesemalt või kaudsemalt retsidiivsusriski hindamine.

Olgugi, et hindamisvajadusega puututakse korrektsioonisüsteemis pidevalt kokku, pole hindamismeetodites toimunud märgatavalt kiiret arengut. Tihtipeale tehakse ka tänapäeval otsuseid kahe infokanali põhjal: intervjueeritakse kinnipeetavat ja tutvutakse isikliku toimikuga. Sellise lähenemise kõige suuremaks puuduseks on subjektiivsus informatsiooni kogumisel ja saadu põhjal järelduste tegemine. On selge, et küsitaja uurib ja pöörab tähelepanu ainult neile valdkondadele, mida ta oskab antud situatsioonis oluliseks pidada. Samas ei pruugi see olla seotud valdkonnaga, mida tegelikult soovitakse hinnata, antud juhul retsidiivsusriskiga.

Teaduskirjanduses on uuritud professionaalide vahelisi hinnanguid, kus mitu erinevat spetsialisti pidid andma ühtede ja samade inimeste kohta oma hinnangu. Tulemused näitasid, et eksperthinnangud kipuvad pigem üksteisest erinema kui kattuma (Monahan, 1981; Wardlaw ja Miller, 1978). Seega pole küllaldaselt põhjendatud need otsused, kus kasutatakse hindamiseks subjektiivseid meetodeid. Seetõttu on viimasel dekaadil hakatud rohkem tähelepanu pöörama ka korrektsioonisüsteemis uurimustööle. Eesmärgiks on ära näidata, et faktorid, mida kinnipeetava hindamisel kasutatakse, oleksid empiirilisel tõestatud kui olulised retsidiivsusriski näitajad/ennustajad. Ainult läbi tõestatud faktorite uurimise tagatakse tehtava otsuse adekvaatsus ja põhjendatus.

Tegelikult pole esmatähtis, millise meetodiga kogutakse informatsiooni: kas on see laialt levinud intervjuu strateegia või toimikust vajaliku info otsimine või hoopis meetod, kus palutakse inimesel endal ennast hinnata (nn paber-pliiats testid). Oluline on see, et küsimused, mida küsitakse; info, mida läbi toimiku soovitakse leida ja testid, mida kasutatakse oleksid tõestatud kui retsidiivsusriski näitavad faktorid. Teisisõnu neid info kogumise meetodeid tuleb valideerida retsidiivsusriski suhtes ehk näidata, et need tõepoolest ennustavad korduvat kuritegelikku käitumist.

Kriminoloogias läbiviidud uurimuste põhjal võib väita, et kuritegelikul käitumisel on palju põhjuseid. Ei saa rääkida ühest või kahest faktorist, mis viivad inimese kuritegeliku teoni. Antud teooriat aluseks võttes võib järeldada, et hea kinnipeetavate hindamisvahend võtab arvesse ja mõõdab mitut erinevat faktorit ja valdkonda, mis kombineeritult võikski ennustada riski korduvkuritegevusele. Antud teoreetilise lähenemisviisi aluseks on sotsiaalse õppimise teooria, mis väidab, et kriminaalne käitumine on õpitud läbi keerulise interaktsiooni inimese psühholoogiliste (kognitiivse/ emotsionaalse/ isiksuse) ja bioloogilise faktorite ning keskkonna

---

<sup>1</sup> Käesolevas teoreetilises kokkuvõttes on kasutatud järgmisi materjale: J. Bonta (2001). Offender Risk Assessment: Guidelines for Selection and Use. *Criminal Justice and Behavior*.; from A. T. Harland (1996). Choosing Correctional Options that Work: Defining the Demand and Evaluating the Supply – J. Bonta. Risk - Need Assessment and Treatment; P. Raynor, J. Kynch, C. Roberts and S. Merrington (2000). Risk and Need Assessment in Probation Services: An Evaluation. *Home Office Research Study 211*.; K. Hypen (2001). Assessment Method for Evaluating the Working Capacity of Prison Inmates: Guide to Preparing, Recoding and Using the Assessments. *The Criminal Sanctions Agency*.

tegurite vahel. Uurimustes on leitud, et antud kriminaalses mudelis võib eristada nelja olulisemat faktorit (nn „Suur Nelik“), mis viivad inimese kuritegeliku käitumiseni – kriminaalne ajalugu, antisotsiaalne isiksus, antisotsiaalsed hoiakud ja sotsiaalne toetus kuriteole. Lisaks neile neljale eristatakse ka vähemolulisi, kuid siiski asjakohaseid tegureid nagu näiteks madal haridustase ja vähene tööga hõivatus, kriminaalne suhtevõrgustik, sõltuvusainete liigtarvitamine jne.

Meta-analüütilised ülevaated toetavad ülalnimetatud mudelit, kus selgub, et tõepoolest „Suurt Nelikut“ võib pidada kõige olulisemateks kriminaalse käitumisega seotud teguriteks. Samas on suhteliselt vähe selliseid kinnipeetavate hindamise vahendeid, mis on välja töötatud arvestades kriminaalsuse ja hälbivuse teooriaid. Näiteks neist vähestest võib ära nimetada järgmiseid: „*I-Level klassifikatsiooni süsteem*“ (Jesness, 1988), „*Conceptual-Level klassifikatsiooni süsteem*“ (Hunt ja Hardt, 1965), „*Psühhopaatia küsimustik – PCL-R*“ (Hare, 1990) ja „*Level of Service Inventory – Revised LSI-R*“ (Andrews ja Bonta, 1995).

Käesolevas uurimuses on aluseks võetud ülalnimetatud vahenditest just „*Level of Service Inventory – Revised LSI-R*“, kuna see mõõtmisvahend on eeskujuks paljudele hilisematele vahenditele, mis on tänapäeval kasutuses erinevate maade korrektsioonisüsteemides (nt „*Assessment, Case Management and Evaluation System – ACE*“ Inglismaa ja Põhja-Iirimaa kriminaalhooldussüsteemis ja hindamisvahend Soome vanglate süsteemis).

LSI-R on Kanadas 1980-ndatel aastatel teadlaste, korrektsioonipsühholoogide ja kriminaalmetnike poolt väljatöötatud retsidiivsusrisi ja vajaduste mõõtmisvahend<sup>2</sup>. Kahekümne aasta jooksul on vahendit parandatud ja uuritud teaduslikult selle asjakohasust retsidiivsususe riski näitajana. Tänapäeval võib väita, et tegemist on teaduslikult tõestatud ja praktikas hästitöötava vahendiga. Seetõttu on põhjendatud asjaolu, miks võetakse antud vahendit paljuski aluseks loodava mõõtmisvahendi väljatöötamisel.

LSI-R koosneb 54 väitest, mis koonduvad 10 erinevasse komponenti või temaatilisse valdkonda: kriminaalne ajalugu (nt eelnevate kuritegude olemasolu), haridus/töö, materiaalne kindlustatus, perekond/abielu/sugulased (nt sugulaste kriminaalsus), elukoht, vaba aja sisustamine, sõbrad (nt sõprade kriminaalne taust), alkoholi/narkootikumide probleem, emotsionaalne seisund/isiksus (nt vaimne tervis, ravi) ja hoiakud/orientatsioon (nt süüteo omaksvõtmine).

Kirjeldatud komponente saab jagada kahte rühma: staatilised ja dünaamilised retsidiivsusrisi näitajad. Staatilised riskifaktorid on niisugused, mida inimesel muuta ei saa (nt vanus, eelnevate kuritegude olemasolu, „raske lapsepõlv“). Dünaamilised faktorid seevastu on muudetavad, seega nende faktorite puhul on võimalik sekkuda, kasutades sobivaid mõjutusvahendeid (nendeks on nt niisugused psühholoogilised tegurid nagu hoiakud, toimetulekuviisid).

Vajaduste mõõtmine korrektsioonisüsteemis tähendabki nende tegurite kindlakstegemist, mida inimesel saab mõjutada ja mis ühtlasi on seotud kuritegeliku käitumisega. Näiteks kriminaalse taustaga sõprade olemasolu me kinnipeetaval muuta ei saa, samuti ei saa talle garanteerida kindlat töökohta, küll aga saame arendada temas hoiakuid, mis sunniksid teda ümber hindama väärtusi ja sõpru valima ning saame õpetada kindlaid oskusi, mida tal tööturul võib vaja minna ning lisaks oskust neid tööoskusi müüa, ennast reklaamida ja tööd otsida. Läbi nimetatud tegevuste on võimalik ühtlasi vähendada ka kinnipeetava riski sooritada järgmine kuritegu, kuna need on tõestatud kui korduvkuritegevuse ühed riskifaktorid.

### *Käesoleva uurimuse eesmärgid*

Käesoleva uurimuse eesmärgiks oli eelkõige saada ülevaade Eesti kinnipeetavate sotsiaal-majanduslikust taustast. Teisisõnu: kaardistada kinnipeetavate kontingent sotsioloogilises mõttes – sotsiaalmajanduslike näitajate alusel. Antud uurimuses seoti kinnipeetavate

---

<sup>2</sup> Siinkohal tuleb märkida, et Kanada korrektsioonisüsteem on kinnipeetavate rehabilitatsiooni valdkonnas maailmas võrreldes teiste korrektsioonisüsteemidega kõige arenenuim.

sotsiaalmajanduslikud andmed nende kriminaalse tausta andmetega, nii et oleks võimalik kirjeldada kinnipeetavate tausta erinevate kuriteo liikide puhul.

Teiseks eesmärgiks oli uurida kinnipeetavate vajadusi. Tuleb kohe märkida, et antud juhul ei olnud tegemist eelpoolnimetatud kriminogeensete vajaduste kindlakstegemisega, vaid siin keskenduti kinnipeetavate soovidele ja nägemusele oma vangistusaja sisustamiseks.

## Uurimismeetod

### *Mõõtmisvahend*

2002 juunis koostati Vanglate osakonna, sotsiaalhoolekande talituse poolt ankeetküsimustik (vt Lisa 1), mida tutvustati vanglate sotsiaalosakonna juhatajatele eesmärgiga võimalike täpsustute, lisanduste tegemiseks. Ankeet pandi kokku uurides eelnevalt Suurbritannia ja Soome vastavaid teadusuuringuid. Ankeedi küsimused jagunesid kuude erinevasse temaatilisse blokki: kinnipeetava üldandmed, hariduslik taust, töökogemus, sotsiaalne võrgustik, kriminaalne taust ja tervislik seisund. Kokku oli ankeedis 62 küsimust.

### *Valim*

Uurimusest võtsid osa kõigi 9 Eesti vangla kinnipeetavad. Kokku täitsid ankeedi 309 kinnipeetavat (ligi 10% kinnipeetavate üldarvust)<sup>3</sup>, kes jagunesid vanglate lõikes järgnevalt: Keskvangla – 19 (6,15%), Tallinna Vangla – 24 (7,77%), Murru Vangla – 128 (41,42%), Ämari Vangla – 58 (18,77%), Harku Vangla – 19 (6,15%), Maardu Vangla – 6 (1,94%), Pärnu Vangla – 15 (4,85%), Viljandi Vangla – 31 (10,03%) ja Rummu Avavangla – 9 (2,91%). Keskmise vanus kinnipeetavatel oli 29,26 aastat (SD=9,53) ja varieerus 14-st kuni 67 aastani.

### *Protseduur*

Andmete kogumine oli planeeritud juuliks augustiks, 2002. Suvepuhkuste perioodi tõttu tuli anda lisa-aega vajaliku hulga kinnipeetavate intervjuerimiseks ja ankeetide täitmiseks. Seetõttu saabusid viimased ankeedid novembri alguses.

Ankeet paluti täita vanglate sotsiaaltöötajatel, kes kinnipeetavaid intervjuerides pidid koguma küsitud andmed. Paraku täitsid mitmel juhul ankeete kinnipeetavad ise ja sellest tulenevalt esines ohtralt lünklikult täidetud ankeete ning oli näha küsimuste mitmetitõlgendamist ja neile ebaadekvaatset vastamist.

Kinnipeetavate valimi moodustamise aluseks oli juhuslikkuse printsiip. See tähendab, et sotsiaaltöötajal paluti uuritavaid kinnipeetavaid valida uurimisgruppi juhuslikult ilma mingi kriteeriumita. Juhuslikkuse printsiip oli vajalik, et tagada võimalikult mitmekesine ja kogu kinnipeetavate kontingenti peegeldav valim.

## Tulemused

Kõigepealt antakse ülevaade antud uuringus osalenud kinnipeetavate sotsiaal – demograafilisest ja kriminaalsest taustast võrreldes antud tulemusi kinnipeetavate üldstatistilisest andmebaasist pärit andmetega<sup>4</sup>. Võrdlev statistika annab aluse hinnata, kuivõrd üldistatavad on antud uuringust tehtavad järeldused üleüldiselt kogu kinnipeetavate kontingendi kohta.

Seejärel võrreldakse erinevate kuriteo liikide – vara- ja isikuvastaste tegude - puhul kinnipeetavate sotsiaalprofiile. Analüüsi tulemusel peaks selguma need faktorid, mis eristavad kurjategijaid ja on omased ühele kuriteo liigile.

Lõpuks antakse ülevaade kinnipeetavate tegevustest ja vajadustest kinnipidamiskohtades. Antud kirjeldus peaks näitama ühelt poolt kinnipeetavate aktiivsust oma vangistusaja sisustamise planeerimisel ja soovitud tegevuste pingerida. Teisalt võiks antud ülevaatest saada ideid, missuguseid tegevusi võiks kinnipeetavatele tulevikus pakkuda, millest nad ka ise motiveeritult osa võtaksid.

<sup>3</sup> 1. jaanuari, 2002 seisuga kandis Eestis vanglakaristust 3270 kinnipeetavat. *Justiitsministeerium* (2002). Eesti vanglasüsteemi aastaraamat 2001/2002.

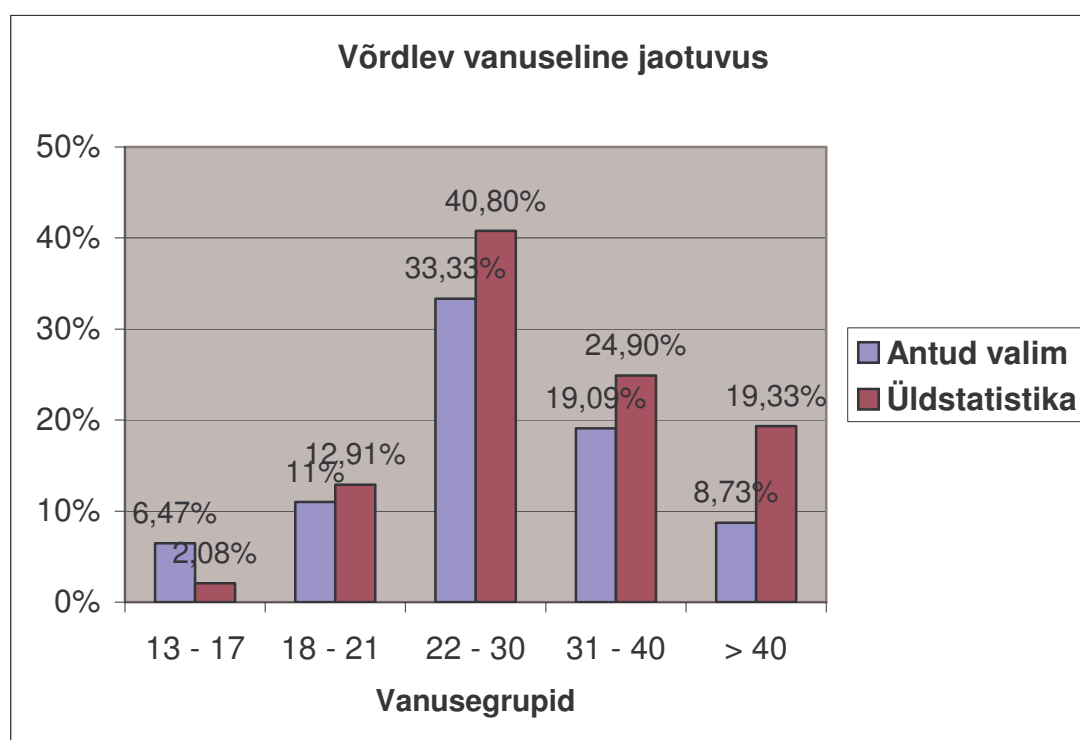
<sup>4</sup> Võrdluse aluseks on kinnipeetavate kohta kogutud statistilised andmed (seisuga 1.01.2002), mis pärinevad Justiitsministeeriumi poolt koostatud aastaraamatust (2002). Eesti vanglasüsteemi aastaraamat 2001/2002. Edaspidi viidataksegi: Eesti vanglasüsteemi aastaraamat 2001/2002.

### *Kinnipeetavate valimi sotsiaal – demograafiline kirjeldus.*

Uurimisalustest moodustasid meeskinnipeetavad 93,85% ja naised 6,15%, mis on sarnane kinnipeetavate üldstatistilise soolise jaotuvusega.

Rahvuse järgi jagades oli eestlastest kinnipeetavaid enamuses - 70, 55% ning vene rahvusest 24,27% . Ülejäänud kontingent (5,18%) sisaldas mitmest erinevast rahvusest muulasi (va venelased). Kinnipeetavate rahvuslik jaotuvus ei iseloomusta üldiselt kinnipeetavate kontingenti väga täpselt, kuna tegelikult moodustab vene rahvuse ja teiste muulaste osakaal kinnipeetavate seas üle poole<sup>5</sup>. Eesti rahvusest kinnipeetavate valdav esindatus uuritavas valimis võis olla tingitud eesti keelsetest ankeetidest, mida mitteeestlastest kinnipeetavad ei oleks iseseisvalt saanud täita.

Võrreldes vanuselist jaotuvust üldise eesti kinnipeetavate vanuselise jaotusstatistikaga<sup>6</sup>, iseloomustab antud valimit pigem noorima vanusegrupi kinnipeetavate esindatus (vt Joonis 1).



Joonis 1. Kinnipeetavate võrdlev vanuseline jaotuvus antud uuringus osalejate ja kinnipeetavate üldstatistilise andmebaasi vanuseandmete vahel.

Joonise põhjal võib üldiselt öelda, et antud valim kajastab suures osas üldist vanuselist jaotuvust kinnipeetavate seas, olgugi et üle viiendiku kinnipeetavatest (21,38%) jätsid vanuse märkimata.

Hariduslik taust oli käesolevas uuringus osalejatel üldjoontes sama võrreldes kinnipeetavate üldise haridusliku jaotusstatistikaga. Peaaegu viiendikul kinnipeetavatest on vaid algharidus (15,53%). Üle kolmandiku ja ühtlasi kõige kaalukama osa moodustasid põhiharidusega kinnipeetavad (38,51%). Keskhariiduse oli omandanud veidi alla kolmandiku kinnipeetavatest (27,5%), erinevalt üldisest jaotusstatistikast, kus keskhariidusega kinnipeetavad on kõige suurem osa, moodustades üle kolmandiku kinnipeetavate üldarvust (37,52%). Kutsekeskhariiduse baasiga

<sup>5</sup> 55% kinnipeetavatest on muulased (ka vene rahvusest kinnipeetavad). Eesti vanglasüsteemi aastaraamat 2001/2002.

<sup>6</sup> Eesti vanglasüsteemi aastaraamatust 2001/2002.

kinnipeetavaid oli pea kümnendik (8,09%), kusjuures ainult kutsehariduse paberi omamist (ilma keskhariduseta) raporteeris eraldi veel 6,14% kinnipeetavatest. Kõrgema haridusega kinnipeetavaid esines uurimisaluses valimis üllatavalt palju (3,56%) võrreldes üldise kinnipeetavate haridusjaotuse andmetega (0,86%). Võimalik, et kinnipeetavad täites ankeete pidasid vajalikuks rõhutada fakti, et kui neil on rohkem kui keskharidus (nt kõrgharidus oli omandamisel või pooleli jäetud), siis märgiti nagu oleks juba omandatud kõrgharidus. Hariduse poolelt oli veel võimalik välja tuua, et oma hariduse olid ~80% omandanud normaalkoolides, seevastu ülejäänud viiendikku (20%) iseloomustas erinevat tüüpi koolidega (abi-, erikooli ja sanatoorse kooli) haridustee.

Lisaks üldistele, kõikide kinnipeetavate kohta kogutavatele statistilistele sotsiaaldemograafilistele andmetele, võimaldas antud uurimus iseloomustada ka kinnipeetavate jaotuvust pereseisu, majanduslike näitajate ja religioosete harjumuste lõikes.

Pereseisu järgi jagunesid uuritavad järgnevalt: üle poolte, 59, 87%, olid vallalised; lisaks oli 11, 65% neid, kes olid lahutatud või leseks jäänud. Samas ei saaks väita, et tegemist oleks üksikute inimestega, kellel sotsiaalne võrgustik puudub või on väga väike, kuna ainult 11,32% raporteeris, et nad elavad üksi. Seevastu ligi kolmandik, 28% oli neid kinnipeetavaid, kes elasid pereelu, olles abielus või vabaabielus.

Majanduslike näitajate alusel võis öelda, et üle poolte kinnipeetavatest omas oma kinnisvara. Nimelt raporteerisid 65,69%, et nad elasid enne vangistust oma majas või korteris. Samas kui 19,09% kasutas üürikorterit ja 3,24% ühiselamu pidu. Vaid 7,44% väitsid, et neil kindel elukoht enne vangistust puudus.

Sarnane oli pilt ka küsimuse osas, kus paluti kinnipeetavatel subjektiivselt hinnata, milline oli nende majanduslik olukord enne vangistust. Nimelt üle poolte, 61,81%, oli oma majandusliku olukorraga rahul. Lausa veerand kinnipeetavatest, 24, 92%, hindasid oma majanduslikku olukorda mugavaks või luksuslikuks. Seevastu kõige väiksem oli nende kinnipeetavate osa, kes väitsid, et nad elasid majanduslikult kehvalt või isegi mitterahuldavalt, moodustades 13% küsitletuist.

Religioosuse suhtumise alusel jaotusid uuritavad järgnevalt: pooled (50,49%) väitsid, et nad ei ole usklikud, samas kui viiendik (20,71%) pidasid end usklikuks. Ülejäänud, pea kolmandik (28,48%) tunnistasid usklikkust vaid mõningal määral. Neist, kes seostasid end religiooniga, olid enamus kas luterlased (28,29%) või õigeusklikud (32,89%). Mõningal määral olid esindatud ka budistid (6,58%). Ülejäänud (17,76%) moodustasid muu usutunnistusega grupi, kuhu kuulusid näiteks nelipühilased, jehoovatunnistajad, katoliiklased jms.

### *Kinnipeetavate kriminaalne taust*

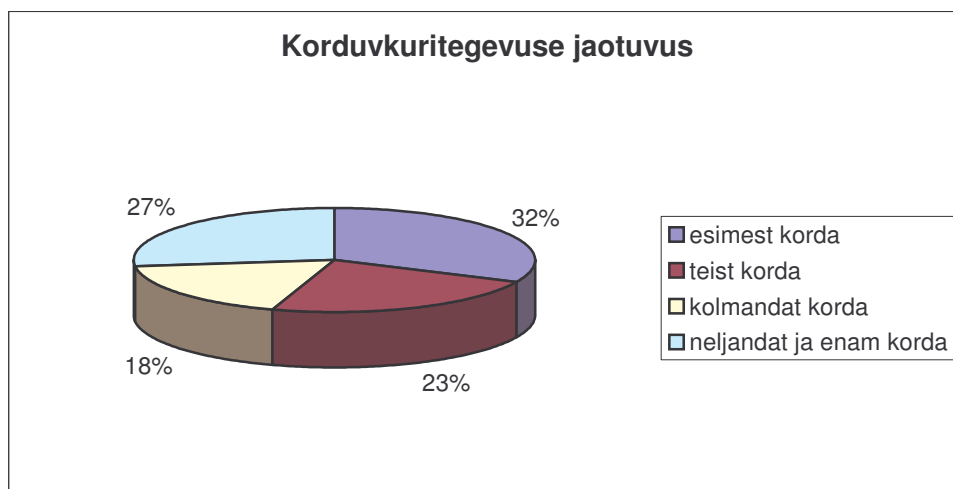
Käesolevas uuringus osalejad jaotati kuriteo liigi järgi kolme rühma: varavastase, isikuvastase ning avaliku korra ja ühiskondliku julgeolekuvastase kuriteo alusel. Paraku klassifitseerus üle kolmandiku kuritegudest mitme liigi vahel moodustades erinevate episoodidega kuriteo (nt vara- ja isikuvastane või vara- ja avaliku korra vastane jne). Seega käsitleti antud statistikas ainult neid kuritegusid, mis liigitusid “puhtalt” ühte kolmest erinevast kuriteo liigist. Antud juhul ei võrreldud tulemust ka vastavate üldiste statistiliste näitajatega (täpsete protsentarvudega), vaid piirduti kuritegude vahekorra võrdluse kirjeldamisega.

Antud valimit iseloomustas varavastaste kuritegude poole suurem ülekaal võrreldes teise kahe kuriteo liigiga. Nimelt moodustasid varavastased kuriteod kolmandiku (33,66%) rikkumistest. Sellist kuritegude omavahelist osakaalu peegeldavad ka üldised kuritegevuse statistilised

hinnangud<sup>7</sup>, mis näitavad varavastase kuriteo domineerimist läbi aegade. Isikuvastaste kuritegude eest kandis karistust pea viiendik (19,09%), mis Eesti vanglasüsteemi aastaraamatu andmete järgi teisel kohal kuriteo toimepanemise hierarhias. Ka antud valimi põhjal tuli välja sama statistiline jaotusmuster. Kõige väiksem osakaal kuulus avaliku korra ja ühiskondliku julgeoleku vastastele kuritegudele (8, 74%).

Antud kuritegude liigituse struktuuri analüüsi järgi võib öelda, et see kattub Eesti vanglasüsteemi aastaraamatu vastavate vanglastatistika andmetega. Samas on huvitav nähtuda, et teises Eesti kuritegevuse üldstatistikat peegeldavas kirjutises, Kriminaalpoliitika arengusuunad aastani 2010, toodud kuritegevuse liigituse üldstruktuuri kirjeldavas allikas (Kuritegevus Eestis 1991-2001)<sup>8</sup> on näha mõningaid erinevusi võrreldes aastaraamatus tooduga. Nimelt, viimase kohaselt moodustavad isikuvastased kuriteod vaid 2% kuritegude üldarvust, samas kui avaliku korra ja ühiskondliku julgeoleku vastaste kuritegude osakaal on hoopis soliidsem, moodustades 16%<sup>9</sup>.

Korduvkuritegevust ehk retsiidivsust peegeldas jaotuvus joonisel 2. Siinkohal tuleb rõhutada, et kuritegude arv ei näita vanglakaristuse kandmise kordi, vaid tähendab üldisemalt, olenemata karistuse liigist, seadusega vastuollu sattumist. Võrrelduna antud valimi retsiidivsuse jaotuvust vanglasüsteemi aastaraamatu vastavate statistiliste näitajatega, võib antud valimit retsiidivsuse jaotuvusmusteri alusel pidada representatiivseks kogu kinnipeetavate kontingendi suhtes<sup>10</sup>.



Joonis 2. Kinnipeetavate jaotuvus korduvkuritegude arvu alusel.

Lisaks lubasid antud küsitluse andmed analüüsida kuritegu ka vägivaldsuse ja alkoholi mõju seisukohalt. Selgus, et vägivaldsete ja mittevägivaldsete kuritegude jaotuvus on umbes pooleks, vastavalt 45,3% juhtudest kaasnes vägivald ning 52,1% mitte. Seejuures kui küsida, paljudega neist kaasnesid füüsilised vigastused, siis pilt oli protsentuaalselt sarnane, vastavalt 41,75% juhtudest oldi tekitatud kannatanule füüsilisi vigastusi ning 55,66% mitte. Seega võiks arvata, et vägivalda üheks peamiseks käitumismarkeriks loetaksegi füüsilisi vigastusi. Väidet kinnitas fakt, et seos vägivaldse käitumise ja tekitatud füüsiliste vigastuste vahel on statistiliselt oluline, kirjeldades ära 72,25%<sup>11</sup>.

<sup>7</sup> Vaata kahte kuritegevuse liigilise üldstruktuuri statistikat: Eesti vanglasüsteemi aastaraamatust 2001/2002 ja Kriminaalpoliitika arengusuunad aastani 2010 (<http://www.just.ee/index.php3?cath=57>)

<sup>8</sup> Saar, J., Markina, A., Ahven, A., Annist, A., Ginter, J. (2002). Kuritegevus Eestis 1991-2001.

<sup>9</sup> 2001 aasta statistika põhjal.

<sup>10</sup> Eesti vanglasüsteemi aastaraamatu vastavad andmed on järgmised: esimene kuritegu – 25%, teine – 22%, kolmas – 20%, neljas ja enam – 33%.

<sup>11</sup> Seose näitaja  $R=0.85$  ( $p<0.001$ ). Seose näitaja ruutu tõstes saame protsentuaalselt seose astme, kui palju üks faktor kirjeldab ära teise seostatava faktori variatiivsusest.

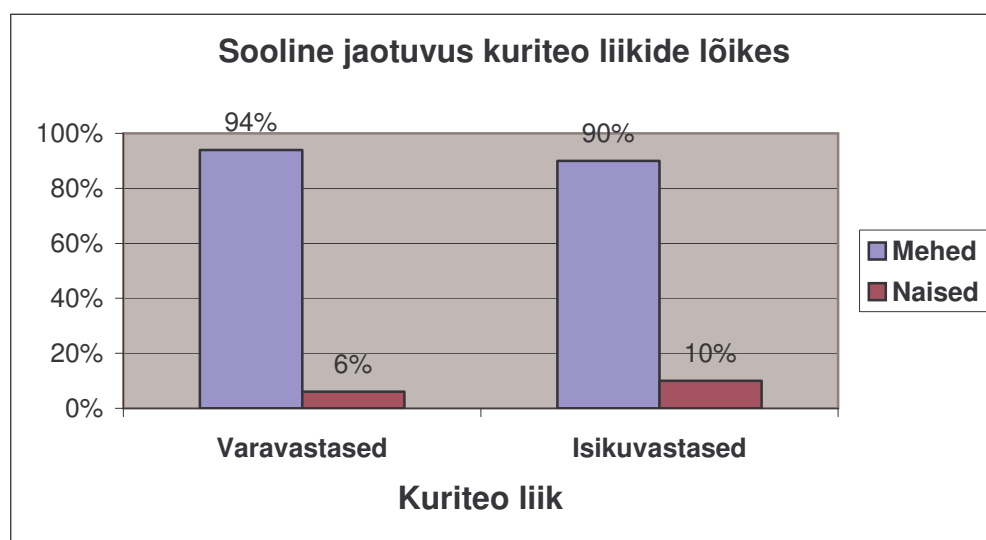
Alkoholi ja/või narkootilise aine mõju all oli kuritegude sooritamise ajal 45,3%. Samas kui üle poole, 53,4%, väitsid enda olevat kained kui nad oma kuritegu sooritasid. Antud jaotusmuster muidugi peegeldab alkoholi osakaalu ja negatiivset mõju inimese käitumisele, kuid samas viitab tulemus väitele, et kuritegelik kontingent on psühholoogiliste iseärasustega (sest üle poole tegude sooritanutest ei vajanud kriminaalseks käitumiseks mingit nn teole tõukavat või “kergendavat” psüühikat hägustavat ainet).

Antud uuringus ei eristatud eraldi narko- ja majanduskuritegusid. Kuna need on kiiresti kasvavad kuritegude liigid Eestis<sup>12</sup>, siis tuleks edaspidi uuringutes antud kuriteo liike eraldi käsitleda ja analüüsida.

#### *Varavastaseid ja isikuvastaseid kuritegusid toimepannud isikute sotsiaalprofili võrdlus*

Järgnevalt võrreldakse kahte suuremat kuriteoliiki - varavastast ja isikuvastast – toimepannud isikute sotsiaalseid karakteristikuid üldise kriminoloogia statistika valguses<sup>13</sup>. Avaliku korra ja julgeolekuvastased kuriteod jäävad analüüsist välja, kuna neid sooritanute koguarv antud valimis ei olnud piisavalt suur andmaks ülevaadet.

Sooline jaotuvus kuriteo liigiti (vt joonis 3) vastab teiste kriminoloogiliste uuringute tulemustele. Naiste proportsioon isikuvastaste kuritegude puhul on kõrgem kui sama näitaja muude kuriteo liikide korral.



Joonis 3. Sooline jaotuvus varavastase ja isikuvastase kuriteo puhul.

Kurjategijate vanuseline proportsioon eri kuriteo liikide puhul on sarnane seniste uuringute tulemustega: tapmisi toimepannute vanus on kõrgem enamiku muude kurjategijate vanusest. Antud uurimuses ei leidunud ühtegi alaealist isikuvastase kuriteo sooritanut, samas kui varavastase kuriteo tegijate seas oli 10% kuni 18 aastaseid noorukeid.

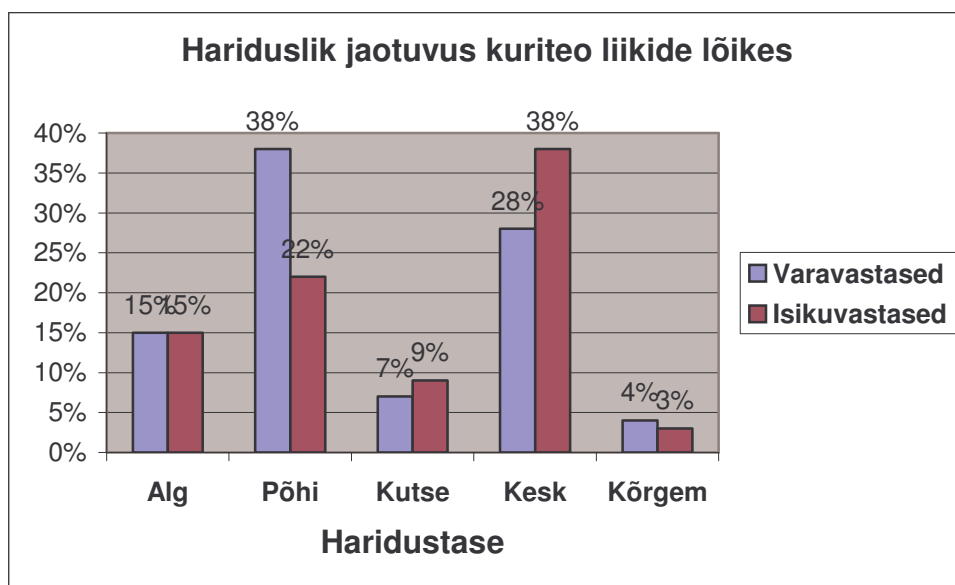
Üldise kuritegevuse statistika alusel on mitte-eestlaste osakaal suurem mõlema kuriteo liigi puhul. Kuna antud uuringus oli kurjategijate rahvuslik taust proportsioonis 2/3 ja 1/3 eestlaste kahjuks, siis ka kuriteo liigiti vastavad suhte proportsioonid säilisid. Antud tulemust võib pidada

<sup>12</sup> Kuritegevus Eestis 1991-2001 uurimuse kohaselt moodustavad nn näiliselt ohvriteta kuriteod (sh narkokuriteod, majanduskuriteod ja teistkordselt joobes sõidukijuhtimine) vähemalt kolmandiku registreeritud kuritegevuse kasvust.

<sup>13</sup> Järgnevate võrdluste andmed üldiste kriminoloogiliste uuringutega pärinevad artiklist Eesti kriminaalpoliitika arengusuunad aastani 2010.

uurimismeetodi eripärast tulenevaks, kuna küsimustikku täitsid erinevalt planeeritud uurimisplaanist paljudel juhtudel kinnipeetavad ise. Kuna ankeet oli koostatud ainult eesti keeles, sattusid valimisse ka sellistel juhtudel eesti keelt valdavad kinnipeetavad.

Võrreldes hariduslikku tausta varavastaste ja isikuvastaste kuriteo sooritanute vahel peab paika üldine seaduspärasus, et varavastaste kuritegude toimepanijad on võrreldes teiste kurjategijatega kõige madalama haridustasemega (vt joonis 4). Võrreldes kooli tüüpi, kus kinnipeetav oli hariduse omanud, ilmnnes, et teatav erinevus: nimelt 25% isikuvastaseid kuritegusid toimepannud isikutest omandasid hariduse eri tüüpi mittestandardsetest koolidest nagu eri-, abi- või sanatoorne kool. Vastav protsent varavastaste kuritegude sooritanute seas oli hulga väiksem, 15%. Antud võrdlus võib viidata isiku vastu suunatud kurjategijate ebastabiilsemale psüühikale või psüühilistele iseärasustele juba lapseas.



Joonis 4. Hariduslik taust varavastaste ja isikuvastaste kuritegude puhul.

Majandusliku olukorra näitajaid analüüsid selgus, et kuriteo liigiti see oluliselt ei erinenud. Isikute, kes olid sooritanud varavastaseid või isikuvastaseid kuritegusid elutingimused ja majanduslik olukord enne vangistust oli suhteliselt sarnane.

Samuti ei ilmnenu erinevusi kuriteo liigiti religioossetes harjumustes.

Analüüsid edasi ainult neid faktoreid, kus leiti erinevusi vara- ja isikuvastaseid kuritegusid sooritanute vahel, selgusid järgmised näitajad: varasem kuritegelik käitumine ehk retsidiivsuse tase, pereliikmete ja sõprade kriminaalsus, vägivaldsus ja kuriteoga kaasnevad füüsilised vigastused, kuriteo sooritamine narko- või alkoholijoobes, vaimne puue või psühhoneuroloogia haiglas arvelolek ning peatraumade olemasolu. Järgnevalt analüüsitaksegi antud faktoreid järgemööda.

Korduvkuritegevuse mustrit hinnates leiti, et varavastaseid tegusid toimepannutel on mõnevõrra tavapärasem varasema kriminaalse karjääri olemasolu. Selgus, et 68% neist olid varem juba seaduse vastu eksinud. Isikuvastase kuriteo sooritanutel oli vastav näitaja madalam, 52%. Kuigi mõlema kuriteo liigi puhul võib väita sarnaselt, et retsidiivsuse aste on kõrge.

Analüüsid kurjategijate lähedaste tausta, selgus varavastase teo sooritanute puhul, et kolmandikul juhtudest (33,65%) oli kurjategijate pereliikmeid kriminaalkorras karistatud. Isikuvastase teo sooritanute pereliikmete kriminaalsus ilmnnes seevastu vaid viiendikul juhtudest (18,64%). Lähedaste ja sõprade tausta uurides, selgus kriminaalse keskkonna veelgi kontrastsem mõju: varavastase teo sooritanutest üle poolte (54%) väitsid, et nende sõbrad, lähedased olid

kriminaalkorras karistatud, samal ajal kui isikuvastase teo toimepannute hulgas oli vastav näitaja 44%. Antud andmed rõhutavad keskkonna faktori olulisust inimese käitumisele ja seda tuleks kindlasti arvestada kui ühte riskinäitajat kriminaalse käitumise ennustamisel.

Kuriteo vägivaldsust ja ohvrile tekitatud füüsilisi vigastusi uurides, ilmnes üldtuntud seaduspärasus: isikuvastased kuriteod on vägivaldsemad ja vigastusterohkemad võrreldes varavastaste kuritegudega. Analüüsides edasi kurjateo pilti ja kurjategija vaimset seisundit peegeldavat tausta selgus, et varavastaste tegude puhul kolmandik (36,5%) olid kuriteo sooritamise hetkel alkoholi- või narkojoobes, samas kui isikuvastase teo sooritanutest pooled (49,2%) olid ebakaines olekus.

Arvesse võeti ka kurjategija vaimset seisundit, uurides tema vaimse puude olemasolu ja psühhoneuroloogiahaiglas arvelolekut. Antud kaks markerit on küll väga kaudsed ja ühekülgsed vaimse seisundi näitajad, seepärast tuleks vaimse seisundi analüüsi edaspidi kindlasti põhjalikema ja psühhomeetriliste näitajate poolest valiidsemate ja reliaabsemate vahenditega mõõta. Siiski selgus juba nende küsimuste vastuste vahel huvitav erinevus: varavastase teo sooritajatest 1,9% väitsid, et neil on tuvastatud vaimne puue ja 7,7% on olnud arvel psühhoneuroloogiahaiglas. Seevastu isikuvastase kuriteo toimepannute seas olid vastavad protsendid hulga kõrgemad: vaimne puue ilmnes 3,4% küsitletuist ja 13,6% olid erinevate psüühiliste probleemidega arvel olnud.

Kuna võib leida seoseid kurjategijate profiilis anamneesil selgunud traumajärgsest ajukahjustusest<sup>14</sup>, uuriti ka antud küsitluses kinnipeetavate peatraumade olemasolu. Tulemustest selgus huvitav pilt: peatraumasid on esinenud 25% varavastase teo kordasaatnutel ja rohkem kui kolmandikul (34%) isikuvastase teo sooritanutel. Need protsendid on väga kõrged ja viitavad antud näitaja seotusele kriminaalsusega. Seetõttu tuleks järgnevatel uuringutes arvesse võtta kinnipeetava põhjalikumalt psühhiaatrilist anamneesi.

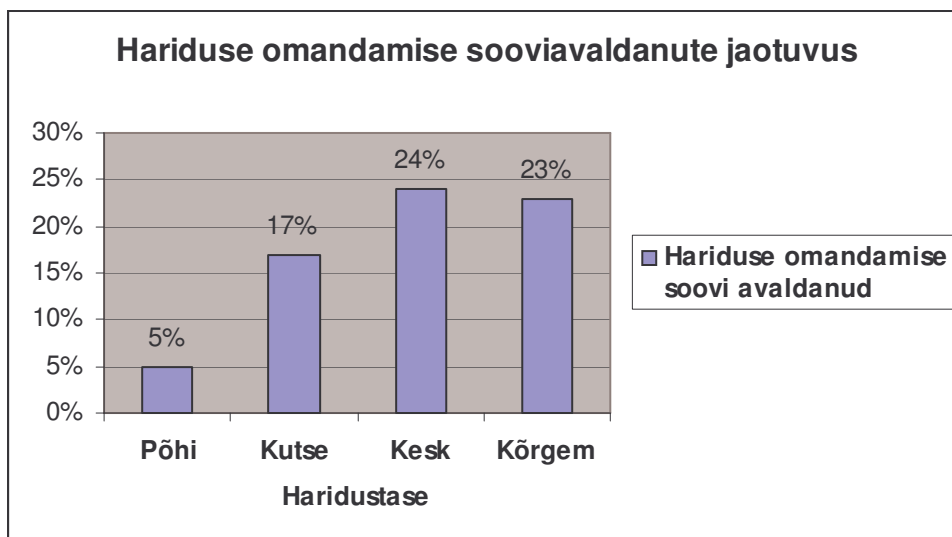
#### *Kinnipeetavate tegevuste, soovide ja vajaduste kirjeldus.*

Järgnevalt kirjeldatakse kinnipeetavate hariduse või kutse omandamise soove, tööga hõivatust ja soovi töötada ning soove sisustada oma vangistusaega sportlike tegevustega.

Soovi jätkata või täiendada oma üldharidust väljendas enamuse (75%) kinnipeetavatest, samas kui 23% olid olemasoleva haridustasemega rahul või mingil muul põhjusel ei olnud hariduse omandamisest huvitatud. Erinevate haridustasemete omandamise soovi jaotuvust kirjeldab joonis 5. Neist, kes nõustusid oma haridusteed jätkama olid keskhariduse tahtjaid kõige enam, 24%. Mitte väiksem hulk (23%) raporteeris, et tahavad omandada kõrgharidust. Kutseharidust soovis 17% küsitletuist. Põhihariduse omandamise soovi avaldasid 5% kinnipeetavatest.

---

<sup>14</sup> Andmed pärinevad *Kompus, T.* (2000) koostatud magistriprojektist kliinilise psühholoogia erialal. Vägivaldse käitumise uurimine.

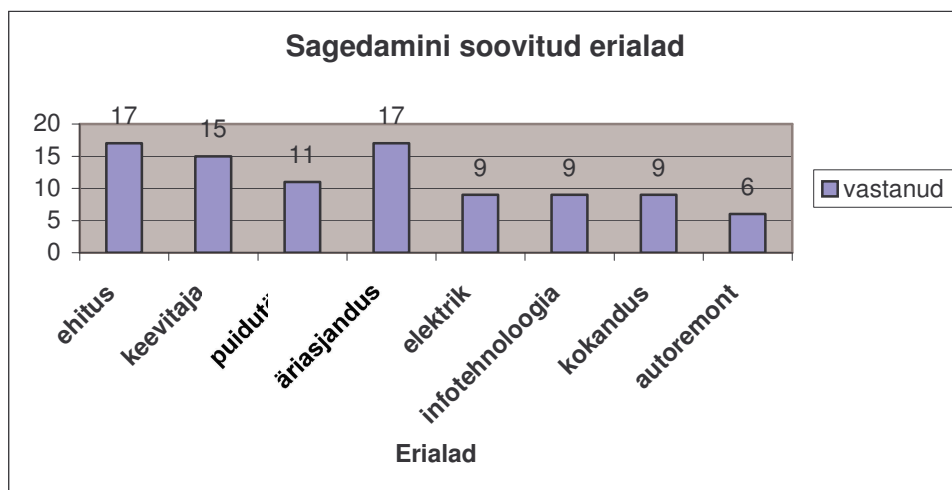


Joonis 5. Erinevate haridustasemetete soovijate jaotuvus.

Vaimse tegevuse suhtelist populaarsust kinnipeetavate seas näitas ka nende kinnipeetavate kõrge protsent (93%), kellele meeldib lugeda.

Töötamisega olid hõivatud veerand (25%) küsitletud kinnipeetavatest. See protsent on omane ka kogu kinnipeetavate populatsioonile, kellest 28,3% on erinevate töödega hõivatud<sup>15</sup>. Samas kui küsiti töötamise soovi kohta, väitsid 65% kinnipeetavatest, et nad meelsasti töötaksid vangistuse ajal. Järelikult on kinnipeetavate poolt töövajadus suurem kui me praegu suudame neile seda võimaldada.

Populaarsemad soovitud erialad olid ehitus, keevitaja ja äriasjandus (ettevõtlus, ärijuhtimine). Sagedamini nimetatute seas oli ka puutööga seotud erialad, kokandus, elektrik ja infotehnoloogia (vt joonis 6).



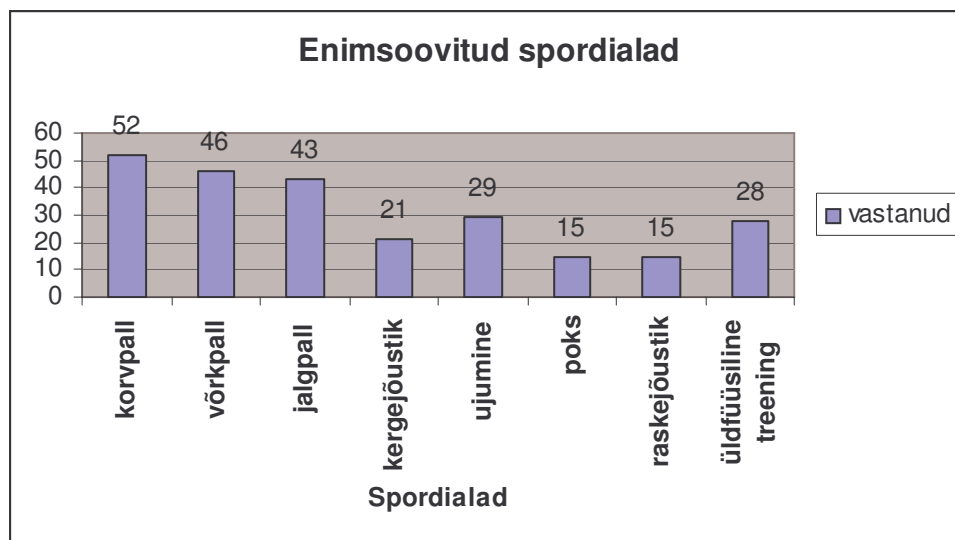
Joonis 6. Sagedamini soovitud erialad kinnipeetavate seas.

Võrreldes töötamisega võimalustega olid sporditegemise võimalused vanglates hulga paremad. Üle 2/3 kinnipeetavatest (72%) väitsid, et nad tegelevad sportimisega. Sportimise soov oli 86% vastanutest. Seega võimaluste ja vajaduste lõhe sporditegemise osas ei ole väga suur. Enimharrastatavad spordialad olid üldfüüsiline treening (kuhu kuulusid kergejõustik, jooksmine, võimlemine ja tervisesport), jõutreening (mille alla liigitusid sellised spordialad nagu

<sup>15</sup> Vastavalt Eesti vanglasüsteemi aastaraamatule 2001/2002.

atleetvõimlemine, raskejõustik ja jõusaali treening) ja pallimängudest jalgpall. Populaarsed olid ka korvpall ja võrkpall.

Enimsoovitud spordialadest võib nimetada pallimänge (korvpall, võrkpall, jalgpall). Ilmselt on need spordialad, millega soovitakse intensiivsemalt tegeleda, kui praegused vanglavõimalused seda lubavad. Lisaks avaldasid kinnipeetavad soovi tegeleda praegusest rohkem kergejõustiku aladega (nt jooksmine) ja üldülise füüsilise treeninguga. Erinevalt praegusest sportimisvõimalustest vanglas selgus, et väga meelsasti tegeldaks ujumisega (vt joonis 7). Märkimist väärivad ka poksi, tennise ja jalgrattaspordiga tegelemise soov. Eksootilisematest spordisoovidest nimetati motosporti ja skuutrisõitu.



Joonis 7. Kinnipeetavate hulgas enimsoovitud spordialad.

## Järeldused ja kokkuvõte

Käesoleva uuringu eesmärkideks oli:

1. kaardistada kinnipeetavad sotsiaalmajanduslike näitajate alusel;
2. analüüsida, kas erinevate kuritegude puhul saame rääkida erinevatest sotsiaal-majandusliku taustaga kinnipeetavatest;
3. kirjeldada kinnipeetavate soove oma vangistusaja tegevuste valikul (haridus, töö, sportlik tegevus).

Antud uuring täitis oma eesmärgi, kuna esiteks, võimaldas välja tuua sotsiaalmajanduslikud faktorid, mis erinevad kuriteo liikide lõikes ja teiseks, andis ülevaate kinnipeetavate nägemusest oma vangistusaja planeerimisest ja kinnipeetavate soovidest. Siinkohal tooksin kokkuvõtvalt välja sotsiaalmajanduslikud faktorid, mis varavastaste kurjategijate sotsiaalprofiilis erinesid võrreldes isikuvastase teo sooritanutega:

- naisite osakaal on isikuvastase kuriteo sooritanute seas suurem;
- tapmisi toimepannute vanus on kõrgem;
- varavastase kuriteo toimepannud isik on madalama haridustasemega;
- isikuvastase kuriteo sooritanu on omandanud oma hariduse eri tüüpi mittestandardsetest koolidest (eri-, abi- ja sanatoorne kool); varavastase kuriteo sooritanu rohkem normaalkoolidest;
- varavastase kuriteo toimepannutel on iseloomulikum varasema kriminaalse karjääri olemasolu;
- tavaprasem on, et varavastase kuriteo sooritanutel on kurjategijate pereliikmed kriminaalkorras karistatud;
- tavaprasem on, et varavastase kuriteo sooritanutel omavad kurjategijate sõbrad kriminaalset tausta;

- isikuvastase kuriteo toimepannud on vägivaldsemad ja tekitavad ohvrile rohkem vigastusi;
- isikuvastase kuriteo sooritanud on kuriteo sooritamise hetkel sagedamini ebakaines olekus;
- „tapjad“ on sagedamini olnud arvel psühhoneuroloogia haiglas ja nende seas on rohkem vaimse puudega inimesi;
- samuti on isikuvastase kuriteo sooritanutel esinenud rohkem peatraumasid.

Käesolevast uuringust võib kinnipeetavate vajaduste analüüsi põhjal välja tuua järgmise:

- ¾ kinnipeetavatest omab soovi oma haridusteed vangistuses või väljapool vanglat kindlasti jätkata;
- kuusjuures pea veerand kinnipeetavatest soovivad omandada kõrgharidust;
- töötamisega on hõivatud veerand kinnipeetavatest, kuid soov oleks tööga leiba teenida 65-1 %;
- kinnipeetavate seas populaarsemad erialad, mida soovitakse õppida, on ehitus, keevitaja ja äriasjandus (ettevõtlus, ärijuhtimine);
- sportimisega on saanud tegeleda 72% kinnipeetavatest, soovi väljendasid 86%;
- enamharrastatavad spordialad vanglates on üldfüüsiline treening (kergejõustik, jooksmine, võimlemine), jõutreening ja jalgpall;
- kinnipeetavad avaldasid soovi tegeleda rohkem kergejõustiku aladega, pallimängudega ja üldfüüsilise treeninguga;
- meelsasti tegeldaks ka ujumise, poksi ja jalgrattaspordiga.

Järeldused, mida uuringust saadud informatsiooniga peale hakata:

1. Info retsidiivsusrisiki ja vajaduste hindamisvahendi väljatöötamisel.

Kuna tegemist on sotsioloogilise uuringuga, siis need faktorid, mida kinnipeetavate kaardistamisel uuriti olid enamjaolt oma iseloomult staatilised, mida ei saa mõjutada. Antud uuringu tulemusi saab seetõttu arvesse võtta kinnipeetavate riski ja vajaduste hindamisvahendi väljatöötamisel, kuhu lisatakse olulistele staatilistele riskinäitajatele ka dünaamilised (ehk mõjutatavad) faktorid, mis on seotud retsidiivsusega. Viimane võimaldaks lisaks retsidiivsusega seotud omaduste kindlaksmääramist ka planeerida vajalikke ja efektiivseid sekkumismeetodeid. Nii et antud uuring võiks olla aluseks retsidiivsusrisiki ja vajaduste hindamismetoodika projekti koostamisel.

2. Lisainfo kutsehariduse planeerimisel.

Võimalus arvesse võtta vangide soove kutseharidusbaasi laiendamisel.



Kas soovite oma haridust vangistuse ajal jätkata/ täiendada?	Jah	Ei			
Millist haridust soovite omandada? (üldse või ka vangistuse ajal)	Alg	Põhi	Kutse	Kesk	Kõrgemat
Kas teile meeldib raamatuid, ajalehti, ajakirju lugeda?	Jah	Ei			
Kas soovite osa võtta religioossetest tegevustest (teenistused jms)?	Jah	Ei			

### TÖÖKOGE MUS

Teie viimane töökoht:	
Ajavahemik, millal te seal viimati töötasite?	
Amet: (kellena te viimati töötasite?)	
Mitu aastat olete kokku töötanud?	
Mitu töökohta on teil kokku olnud?	
Omandatud erialad (enne vangistust):	
Milline oli teie majanduslik olukord enne vangistust?	Mitterahuldav      Kehv      Rahuldav Mugav      Luksuslik
Milline oli teie majanduslik olukord ajal, kui te üles kasvasite?	Mitterahuldav      Kehv      Rahuldav Mugav      Luksuslik
Kas te vangistuses olles juba omandate/täiendate mingit eriala?	Jah      Ei
Kui jah, siis nimetage millist?	
Kas soovite omandada/täiendada vangistuse ajal (veel) mõnda eriala?	Jah      Ei
Millised elukutseid/ erialasid sooviksite omandada? (üldse või ka vangistuse ajal)	

SOTSIAALNE VÕRGUSTIK							
Mitu inimest elas koos teiega enne vangistust (leibkonna suurus)?	1	2	3	4	5	6	rohkem
Tehke palun järgnevasse tabelisse märke oma perekonnaliikmete kohta?	On/ puudub		Arv		Elab koos teiega		
(kasu)Ema	.....			....			.....
(kasu)Isa	.....			....			.....
Õed	.....			....			.....
Vennad	.....			....			.....
Vanaema	.....			....			.....
Vanaisa	.....			....			.....
Abikaasa/elukaaslane	.....			....			.....
Lapsed	.....			....			.....
Lähedased sõbrad	.....			....			.....
.....	.....			....			.....
Millises kodus olete üles kasvanud?	Tervikpere	Ühevanemaga-		Vanavanemaga-			
	Lastekodu	Muu .....					
Kas kedagi teie pereliikmetest on kriminaalkorras karistatud?	Jah		Ei				
Kas teie lähedasi sõpru on kriminaalkorras karistatud?	Jah		Ei				

KRIMINAALNE TAUST						
Mitmendat korda kannate praegu kriminaalkaristust?	1.	2.	3.	4.	5 ja enam	
Praeguse kuriteo liik:	1. Varavastane			2. Isikuvastane		
	3. Kuriteod avaliku korra ja ühiskondliku julgeoleku vastu					
Paragrahvid, mille alusel määrati karistus:						
Kas kuriteoga kaasnes vägivalda kasutamine?	Jah					Ei
Kas kuriteo käigus tekitati ohvrile füüsilisi vigastusi?	Jah					Ei
Kas kuritegu pandi toime alkoholi ja/või narkootilise aine mõju all?	Jah					Ei
Määratud karistuse kogupikkus:						
Kui pikk on teie (järelejäänud) karistusaeg?	Alla 1a	1-2	2,1-3	3,1-4	4,1-5	5,1-6 Üle 6a

Eelnevad kuriteod:	Märkige kuriteo liik (liigitus sama, mis praeguse kuriteo liigi puhul)	Karistuse pikkus			
1.	.....	.....			
2.	.....	.....			
3.	.....	.....			
4.	.....	.....			
...	.....	.....			
Kas eelnevate karistusekandmise ajal omandasite/täiendasite mõne eriala?	Jah	Ei			
Kui jah, siis milliseid erialasid?					
Kas eelnevate karistusekandmise ajal omandasite/täiendasite oma üldharidust?	Jah	Ei			
Kui jah, siis missuguse hariduse te omandasite?	Alg	Põhi	Kutse	Kesk	Kõrgema

### ÜLEVAADE TERVISLIKUST SEISUNDIST

Kas teil on tuvastatud füüsilist puuet?	Jah	Ei
Kas teil on tuvastatud vaimset puuet?	Jah	Ei
Kas teil on esinenud peatraumat?	Jah	Ei
Kas te olete olnud arvel psühhoneuroloogiahaiglas?	Jah	Ei
Kui jah, siis mis diagnoosiga?		
Kas teile meeldib tegeleda spordiga (kehaliselt aktiivse tegevusega)?	Jah	Ei
Kas te ka käesoleval ajal tegelete spordiga?	Jah	Ei
Kui jah, siis millis(t)e sporditegevus(t)ega?		
Kas sooviksite vangistuse ajal sisustada oma aega mõne sportliku tegevusega?	Jah	Ei

<p>Kui jah, siis millis(t)e sporditegevus(t)ega soovite tegeleda?</p>	
<p>Nimetage veel tegevusi (peale hariduse, eriala omandamise ja sporditegevuse), millega sooviksite sisustada oma vangistusaja?</p>	