



Lääne Politseiprefektuur

Eesti Avatud Ühiskonna Instituut



Eesti Sotsiaalprogrammide Keskus

PEREVÄGIVALD LÄÄNE-EESTIS 2004-2005

Politseistatistika analüüs

Koostanud: Helve Kase
Iris Pettai



Tallinn 2005
SISUKORD

SISSEJUHATUS	Lk
	3
1. PEREVÄGIVALLA OHVRI PORTREE	5
1.1. Tüüpiline ohver on 30-49a, abi- või vabaabielus elav naine, kes peab ülal alkoholi tarvitavat meest	5
2. VÄGIVALLATSEJA PORTREE	7
2.1. Tüüpiline vägivaldlatseja on 30-49a mees, kes ei tööta, tarvitab alkoholi ja on eelnevalt karistatud	7
2.2. Ohver ja vägivaldlatseja kui teineteise vastandid	9
3. PEREPILT	10
3.1. Tüüpiline vägivaldne pere koosneb kahest täiskasvanust, kus kasvab 1-2 last	10
3.2. Perevägivald struktuur soolises lõikes	12
4. LAPSED JA PEREVÄGIVALD	13
4.1. Lapsed näevad perevägivalda pealt ja kannatavad ka ise perevägivald all	13
4.2. 40% vägivaldses peres kasvavatest lastest on näinud, kuidas emale on tekitatud kehavigastusi	13
4.3. Eestis langevad „kodusõja“ ohvriks isegi alla 2-a lapsed	14
5. PEREVÄGIVALLA MUDEL	15
5.1. 2/3 ohvritest lõpetab kooselu 5-6a pärast kuna vägivald kasvab ja muutub üha julmemaks	16
6. VÄGIVALLA TAGAJÄRJED	18
6.1. Iga viies perevägivald juhtub lõppes ohvri vigastustega	19
6.2. 77% kõigist vigastatutest on abikaasad või elukaaslased	19
6.3. Pikem kooselu vägivaldlatsejaga suurendab vigastadasaamise riski	20
7. PEREVÄGIVALD JA ALKOHOL	21
7.1. Purjus vägivaldlatsejad on kordades julmemad	21
7.2. Vägistamisi pannakse toime ennekõike kerges joobes	22
8. OHVRI PORTREE, KES SOOVIB SPETSIALISTI ABI	23
8.1. Spetsialistiga konsulteerida soovib kolmandik perevägivald ohvritest	23
8.2. Tüüpiline ohver, kes soovib spetsialisti abi, on 30-49a, paarisuhtes elav naine, kelle vägivaldakogemused on värsked	23
9. POLITSEIPOOLSED HINNANGUD JA TEGEVUS SÜNDMUSKOHAL	25
9.1. Pooltes peredes, kus vägivald aset leiab, on politsei alaline külaline, kes üldjuhul vägivaldse mehe kainenema viib	25
Lisa 1. Väljavõtteid perevägivald infolehe täitmise juhendist	28

SISSEJUHATUS

Perevägivalda on Eestis viimase ajani selgitatud põhiliselt sotsioloogiliste uuringute abil. Eesti Avatud Ühiskonna Instituut on korraldanud kaks üle-eestilist esinduslikku sotsioloogilist uuringut (aastatel 2001 ja 2003).¹ Uuringud näitasid, et perevägivalda tegelik tase on oluliselt kõrgem, kui seda peegeldab politsei statistika.

Rahvusvaheline praktika on näidanud, et need riigid, kus politsei on suutnud väljaarendada spetsiaalse infokogumise süsteemi perevägivalda juhtumite kohta, seda järjepidevalt uute andmetega täiendanud, korraldanud põhjalikke analüüse jne, on suutnud ennetada raskeid vägivalda juhtumeid ja märgatavalt kahandanud olmetapmiste arvu.

Eestis on lähtunud rahvusvahelisest kogemusest Lääne Politseiprefektuur, kes koostöös Eesti Avatud Ühiskonna Instituudi ja Eesti Sotsiaalprogrammide Keskusega töötas välja uudse perevägivalda alase infokogumise süsteemi, mis käivitati kevadel 2004. Selle tähtsaima osa moodustab vägivallaleht, mille abil infokogumine erineb oluliselt varasematest infokogumismoodustest. Perevägivalda infoleht:

- käsitleb vaid perevägivaldajuhtumeid (sh on igasugused peresisesed konfliktid, mis on vajanud politsei sekkumist),
- kajastab juhtumiga seotud isikute rolli selles

Lääne Politseiprefektuuri perevägivalda infokogusse on aasta jooksul (mai 2004 - mai 2005) kogutud infot selle prefektuuri tööpiirkonna maakondades (Läänemaa, Raplamaa, Järvamaa, Pärnumaa, Saaremaa ja Hiiumaa) toimunud 754 perekonflikti juhtumi kohta. Infot on töödeldud SPSS süsteemis. Info kogumise tõhustamiseks on toimunud õppepäevi Lääne Politseiprefektuuri politseinikele, kus neile selgitati info kogumise vajadust ja meetodeid.

Vägivallalehel mõistetakse vägivalda liike järgmiselt:

- Vaimne vägivald: Teid on solvatud, alavääristatud, mõnitatud, ähvardatud või põhjustatud muid hingelisi kannatusi.
- Füüsiline vägivald: Teid on löödud, pekstud või tekitatud muul viisil füüsilist valu.
- Seksuaalne vägivald: Teid on vastu teie tahtmist sunnitud astuma seksuaalvahekorda või üritatud seksuaalvahekorda

Iga kannatanu hindas tema suhtes toimepandud vaimset-, füüsilist- ja seksuaalset vägivalda eraldi. Küsitlus kaardistas järgmist:

- Info konkreetse perevägivalda juhtumi kohta, kuhu politsei kutsuti: kes on ohver, kes vägivallatseja, millised on tagajärjed jne.

¹ Naistevastane vägivald Eestis. (2001). Tallinn: EAÜI; Pere- ja naistevastase vägivalda uuring (2003). Tallinn: EAÜI http://www.oef.org.ee/repository/Document/Vagivald_ja_naiste_tervis.pdf

- Info kannatanu kohta: vanus, rahvus, tegevusala, suhe vägivaldlatsejaga, kaua on pidanud vägivalda taluma, millised on olnud varasemad juhtumid.
- Info vägivaldlatseja kohta: suhe ohvriga, vanus, rahvus, tegevusala, kas on varem karistatud jne.

Käesolev töö on Lääne Politseiprefektuuri piirkonnas toimunud 754 perevägivalda juhtumi analüüs. Töös väljatoodud trendid on seega iseloomulikud juhtumitele, mis satuvad politseistatistikasse (juhtumist on informeeritud politseid), kuid ei iseloomusta perevägivalda juhtumeid tervikuna. Trendides esineb kokkulangevusi nii Eestis kui ka teistes riikides läbiviidud perevägivalda ohvriuuringute tulemustega. Näiteks vägivalda ohvrite sooline vahekord on nii uuringutes kui ka politseistatistikas analoogne: 9 : 1 ehk 9 naisohvrit 1 meessoost perevägivalda ohvri kohta. Samas on alkoholi roll perevägivalda toimepankul politseistatistika järgi oluliselt kõrgem kui seda näitavad ohvriuuringud. Võib järeldada, et kained vägivaldlatsejad satuvad politsei vaatevälja harvemini.

Lääne Politseiprefektuuris on politseistatistika parandamisel ja täiustamisel ära tehtud väga suur töö, millesse on andnud oma panuse kõik politseiväljakutseid vastuvõtnud, patrulliga kohapeale sõitnud ning seda tööd koordineerivad politseitöötajad. Lääne Politseiprefektuuri uudne lähenemine perevägivalda juhtumitele ning nende kogemus statistika võimaluste avardamise osas, annab olulist informatsiooni kogu Eesti politsei jaoks.

1. PEREVÄGIVALLA OHVRI PORTREE

KOKKUVÕTE:

- 9 perevägivalla ohvrit kümnest on naised.
- Politsei poole pöörduvad naised on vanemad kui perevägivalla uuringust tulenev ohvrite keskmine vanus, st politsei kutsutakse välja kui vägivald on juba mõnda aega kestnud.
- 70% kõigist parteri poolse vägivalla ohvriks langenud naistest on abielus või vabaabielus.
- Kõige vähem ohustab lähisuhtevägivald üksikemasid.
- Kolmandiku kõigist perevägivalla ohvritest moodustavad koduperenaised ehk mittetöötavad naised, kes on oma partnerist materiaalselt sõltuvad.
- Töökäiv perevägivalla ohver on, lähtudes vägivallatseja andmetest, naine, kes peab ülal oma alkoholilembest töötut abikaasat.
- Kolmveerand kõigist perevägivalla ohvritest on olnud intsidendi juhtudes kained.

1.1. TÜÜPILINE OHVER ON 30-49 AASTANE ABI- VÕI VABAABIELUS ELAV NAINE, KES PEAB ÜLAL ALKOHOLI TARVITAVAT MEEST

	%des	
	Kõik maakonnad	Pärnu ja Pärnumaa
Sugu:		
- naine	87	86
- mees	13	14
Vanus:		
- kuni 14a	1	2
- 15-19a	5	4
- 20-29a	14	14
- 30-39a	23	20
- 40-49a	27	31
- 50-59a	13	10
- 60-69a	9	10
- 70a ja vanem	8	9
Rahvus:		
- eestlane	85	81
- venelane	13	17
- muu	2	2
Perekonnaseis:		
- vallaline	23	19
- üksikvanem	7	8
- abielus	39	43
- muu	31	30
Tööhõive:		
- töötab	45	44
- ei tööta	36	34
- pensionär	19	22

Joobetunnused:		
- kaine	77	70
- kerge	19	27
- raske	4	3

Sugu

Rahvusvaheliselt kinnitust leidnud perevägivald üheks nn rusikareegliks on ohvrite sooline proportsioon 9 : 1 ehk 10 ohvrast 9 on naised. Seda reeglit kinnitavad ka Lääne Politseiprefektuuris aasta jooksul kogutud statistilised andmed. Keskmiselt 87% kõigist aasta jooksul Läänemaal toimunud perevägivald intsidentide puhul osutusid kannatanuteks naised.

Vanus

Vastavalt Eestis läbiviidud perevägivald ohvriuringutele on ohvrite suurim vanusegrupp 20-29aasta vanused naised. Politseistatistikasse satuvad enam ohvid vanuses 30-49, millest võib välja lugeda, et politsei poole pöörduvad abi saamiseks peamiselt need naised, kes on perevägivald kannatanud juba pikema perioodi vältel.

Rahvus

Statistikaameti andmetel on eestlaste osakaal Pärnumaal 87 %. Ka valdav enamus (81%) Pärnu linnas ja maakonnas asetleidvatest perevägivald intsidentidest toimub eesti peredes. Kogu Lääne Politseiprefektuuri territooriumil on vägivaldsete eestikeelsete perede osakaal pisut kõrgem, ulatudes 85%ni. Üle-Eestiliste perevägivald ohvriuringute andmetel on perevägivald tase vene keelt rääkivates peredes vaid paar protsenti kõrgem kui eestikeelsetes peredes.

Perekonnaseis

Perevägivald tõttu on sunnitud politseisse pöörduma kõige enam ametlikus abielus elavad naised (40% ja rohkem kõigist juhtumitest). Vägivald esineb ka kõikides teistes kooselu vormides, olgu selleks siis vabaabieliu või visiitabieliu. Vähem vägivaldseid intsidente leiab aset üksikute, vallaliste naistega, kelle puhul tuleb kõne alla ennekoike nn „kohtinguvägivald“. Kuigi lastega üksikemade osakaal kõigi naiste hulgas näitab kasvutendentsi, on just nemad kõige vähem ohustatud grupp (vaid 7-8%). Võib eeldada, et nendel naistel on lapse/laste tõttu raskem endale meespartnerit leida ja ühtlasi ka partneripoolse vägivald ohvriks langeda.

Tööhõive

Maaailmas läbi viidud uuringud on näidanud, et naise jaoks on perevägivald riskiteguriks tema materiaalne sõltuvus abikaasast/elukaaslasest. Ka Lääne Politseiprefektuuris kogutud andmed näitavad, et perevägivald ohvrite seas on kõrge mittetöötavate naiste osakaal. Tööhõivega on seotud kuni 45% ohvritest. Enam kui kolmandik ohvritest on koduperenaised. Viiesimeet perevägivald ohvritest on pensionieas. Siin on pooltel juhtudel tegemist emadega, keda terroriseerivad nende täiskasvanud pojad (võrdluseks: vägivallatsete osakaal pensioniealiste meeste seas on ainult kuni 10%).

Perevägivald ja töötus on teineteisega tihedalt seotud. Lähtudes politseistatistikast, on vägivaldses peres enamasti vähemalt üks pereliige töötu. Kui ei tööta perevägivald ohver, siis on töötu tema vägivaldne abikaasa. Töökäiv perevägivald ohver on, lähtudes vägivallatseja andmetest, naine, kes peab ülal oma alkoholilembest töötut abikaasat. Võib eeldada, et naine, kes rügab töötada, samas kui tema kodus istuv abikaasa raha maha joob ja talle veel kere peale annab, tunneb moraalselt õigustust, kutsuda oma joodikust vägivaldseks muutunud mehele politsei. See selgitab, miks politseistatistikasse satuvad enam just sellised pered.

Joobetunnused

Valdav enamus perevägivalda ohvritest on kained. Kerget joovet esines viiendikul naistest. Pärnus ja Pärnumaal on kerge joobeastmega ohvrite osakaal pisut kõrgem (27%) maakonna keskmisest (10%).

2. VÄGIVALLATSEJA PORTREE

KOKKUVÕTE:

- 90% kogu perevägivaldast pannakse toime meessoost isikute poolt
- Enam kui pooled vägivallatsejatest on töötud. Kuna mittetöötavate ohvrite osakaal on kolmandiku lähedal, kasutatavad mehed järelikult tihti vägivalda naiste vastu, kes neid ülal peavad
- Enam kui 80% juhtudest kutsutakse politsei kohale siis, kui perevägivallatseja on alkoholihoobes, pooltel juhtudel on tegemist raske joobeastmega
- Kuni kolmandik kõigist perevägivallatsejatest omavad varasemat agresiivse käitumise kogemust ja on olnud eelnevalt karistatud.

2.1. TÜÜPILINE VÄGIVALLATSEJA ON 30-49a MEES, KES EI TÖÖTA, TARVITAB ALKOHOLI JA ON EELNEVALT KARISTATUD

	%des	
	Kõik maakonnad	Pärnu ja Pärnumaa
Sugu:		
- naine	7	10
- mees	93	90
Vanus:		
- kuni 14a	...	1
- 15-19a	1	1
- 20-29a	11	16
- 30-39a	27	25
- 40-49a	34	30
- 50-59a	19	18
- 60-69a	6	6
- 70a ja vanem	2	3
Rahvus:		
- eestlane	83	79
- venelane	13	16
- muu	4	5
Tööhõive:		
- töötab	38	38
- ei tööta	52	51
- pensionär	10	11

Joobetunnused:		
- kaine	13	15
- kerge	41	47
- raske	46	38
Eelnevalt karistatud:	32	27

Sugu

Enam kui 90% kõigist vägivallatsetest on mehed. Naised on keskmisest mõnevõrra agressivsemad Pärnumaal. Võib eeldada, et siin mängib rolli linnanaiste suurem eneseteadlikkus, mis ei lase neil leppida vagura kannataja rolliga.

Vanus

Vägivallatseja keskmine vanus – 40 aastat, on pisut kõrgem kui ohvritel – 36 aastat. Mehed vanuses 30-49 eluaastat moodustavad ligi 2/3 vägivallatsetest. Ohvritega võrreldes on vähem noori (kuni 20a) aga ka vanemaid, üle 60 aastaseid mehi. Siin mängib kahtlemata rolli ka meeste lühem eluiga. Kui vaadata vanemaalaste naiste - ohvrite hulka, siis näitab statistika, et pensionieas naised langevad pigem oma poegade kui abikaasade vägivalla ohvriks. Kõrgem on noorte vägivallatsete osakaal Pärnumaal. Võib järeldada, et suuremates linnades satutakse varem kuritegelikule teele.

Rahvus

Mitte-estlaste osakaal vägivaldsete meeste hulgas on Pärnus mõnevõrra suurem kui Pärnumaal keskmiselt.

Tööhõive

Töötute osakaal vägivalda kasutatavate meeste hulgas on ülikõrge, enam kui pooled nendest ei tööta. Töötus ja sellega kaasnev materiaalsetest probleemidest tingitud stress on kahtlemata üks perevägivalla riskifaktoritest.

Joobetunnused

Lisaks töötusele on teiseks oluliseks perevägivalla riskifaktoriks alkohol. Ligi pooled kõikidest vägivallatsetest olid politsei sündmuskohale saabudes raskes joobes. Samas võib mehe purjusolek olla naisele ka moraalseks õigustuseks, et politsei abil vägivallatset korrale kutsuda. Naisel on palju raskem politseile põhjendada, miks ta kutsus patrulli oma kainele mehele, kes politsei saabudes oma vägivaldset käitumist eitab. Vaadeldes vägivallatsete joobeastet maakonniti, esineb Pärnus (ka Pärnumaa) keskmisest vähem raskes joobeastmes mehi. Võib järeldada, et linnamehed oskavad pisut paremini alkoholiga ümber käia ja tunnevad paremini oma mõõtu.

Eelnevalt karistatud

Kuni kolmandik (32%) kõigist perevägivallatsetest on eelnevalt karistatud, mis tähendab, et agressiivne ja vägivaldne käitumine on kujunenud juba harjumuspäraseks probleemsete olukordade lahendamise viisiks.

2.2. OHVER JA VÄGIVALLATSEJA KUI TEINETEISE VASTANDID

	%des	
	Ohver	Vägi- vallatseja
Sugu:		
- naine	87	7
- mees	13	93
Tööhõive:		
- töötab	45	38
- ei tööta	36	52
Alkoholi tarbimine:		
- kaine	77	13
- joobes	23	87

Uuring näitab, et ohver ja vägivallatseja vastanduvad mõnede tunnuste (sugu, tööhõive ja alkoholi tarbimine) lõikes teineteisele, asetsedes otsekui peegelpildis.

Sooline tunnus

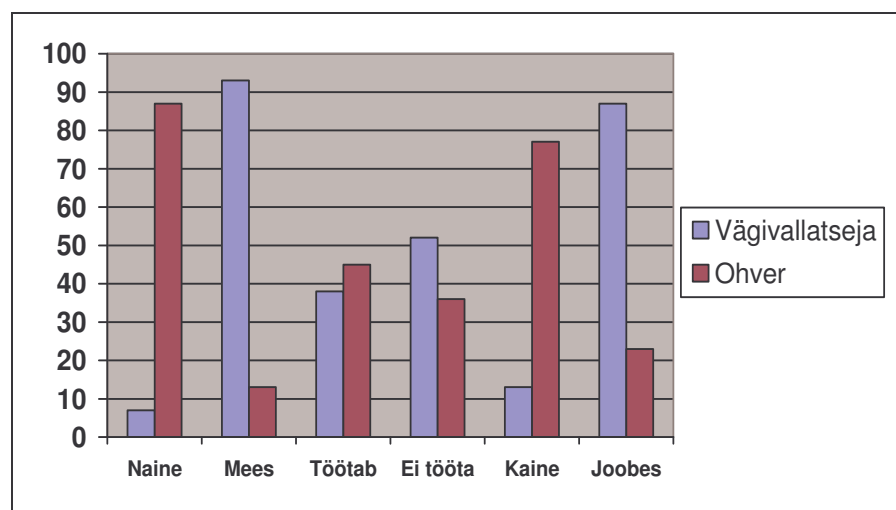
- naised on 87%-l juhtudest ohvrid
- mehed on 93 %-l juhtudest vägivallatsejad

Tööhõive

- ohvrid (naised) töötavad sagedamini kui nende vägivaldsed partnerid (ligi pooltel ohvritest on töökoht)
- vägivallatsejad (mehed) on sagedamini töötud (iga teine vägivallatseja on töötud)

Alkoholi tarbimine

- ohvrid (naised) on vägivalda situatsioonis valdavalt (77%) kained
- vägivallatsejad (mehed) on vägivalda situatsioonis valdavalt (87%) joobes



JOONIS 1. Vägivallatseja ja ohver kui teineteise vastandid.

3. PEREPILT

KOKKUVÕTE:

- 75% kõigist perevägivalda juhtumitest leiab aset Eestile tüüpilises, 2-4 liikmelises perekonnas
- 70% kõigist perevägivalda juhtumitest pannakse toime intiimpartneri (abikaasa, elukaaslane või eksabikaasa) poolt
- Pooltes (49 %) vägivaldsetest peredest kasvavad lapsed
- 10% kõigist vägivaldses peres kasvavatest lastest on aasta vanused ja nooremad.
- Laste arv kui kõrgendatud stressiallikas peres, eriti kui see kaasneb töötuse ja alkoholismiga, on samuti üks perevägivalda riskifaktoritest.
- Naine, kes peab üleval alkohoolikust töötut meest ja kasvatab lapsi, tunneb suuremat moraalselt õigustust pöörduda perevägivalda korral politsei poole.
- Pere, kus kaine pereisa kasutab elukaaslase suhtes vägivalda ja kus puuduvad lapsed, politsei vaatevälja praktiliselt ei satu.
- 87% perevägivalda juhtudest ründab mees naist.

3.1. TÜÜPILINE VÄGIVALDNE PERE KOOSNEB KAHEST TÄISKASVANUST, KUS KASVAB 1-2 LAST

%des

	Kõik maakonnad
Pereliikmete arv:	
- 1	1
- 2	25
- 3	30
- 4	20
- 5	14
- 6 ja rohkem	10
Ohvri suhe vägivaldsejaga:	
- abikaasa	29
- elukaaslane	31
- eksabikaasa	8
- partner	1
- ema/isa	10
- poeg/tütar	13
- muu	8
Laste arv peres: (lastega peresid 49%)	
- 1 laps	41
- 2 last	28
- 3 last	19
- 4 ja rohkem	12

Laste vanus:	
- 1a ja noorem	10
- 2-3 aastat	9
- 4-6 aastat	15
- 7-10 aastat	18
- 11-12 aastat	14
- 13-14 aastat	12
- 15-16 aastat	15
- 17-18 aastat	7

Pereliikmete arv

Eestile tüüpiline pere on 2-4 liikmeline - kaks täiskasvanut, 1-2 last. Vastavalt eesti peremudelile toimub ka 75% perevägivallast just sellistes tavalistes ja tüüpilistes Eesti peredes.

Ohvri suhe vägivallatsejaga

Ohvri ja vägivallatseja omavaheline suhe on vastavuses mitmetes riikides, sh Eestis läbiviidud perevägivalla uuringute tulemustega, mille kohaselt 2/3 kogu naistevastasest vägivallast pannakse toime intiimpartneri (abikaasa, elukaaslane, eksabikaasa jms) poolt. Vastavalt politseistatistika moodustab intiimpartneri poolne vägivald kõigist Lääne Politseiprefektuuri territooriumil toimepandud perevägivalla juhtumitest 70%. Kui politsei poole pöördub seoses perevägivallaga enam abielus naised (40%) siis ametliku abikaasa poolset vägivalda on nendest kogunud ca 30%. 10% juhtumitest on tegemist kas eksabikaasa või teiste meessoost pereliikmete (isa, poeg jt) poolse vägivallaga.

Laste arv peres

Lastega perede osakaal vägivallaprobleemiga peredest moodustab ligikaudu pool – 49%. Kümnendik vägivaldsetest lastega peredest on suurpered, kus kasvab vähemalt 4 last. Võib eeldada, et laste arv kui kõrgendatud stressiallikas peres, eriti kui see kaasneb töötuse ja alkoholi tarvitamisega, on samuti üks perevägivalla riskifaktoritest. Samas on just vajadus kaitsta oma lapsi naise jaoks see moraalne õigustus ja motivatsioon, kutsuda politsei appi vägivallatsejat taltsutama.

Laste vanus

Kümnendik kõigist lastest, kes elavad vägivaldsetes peredes, on praktiliselt imikueas – 1 aasta ja nooremad. Seega kinnitab politseistatistika omalt poolt üldtunnustatud fakti, et lapse sünd ja väikelaps on peres kõrgendatud vägivallariski faktoriks. Lapse vanusega seondub teine raskem periood kooliküpsuse saavutamise ja kooliga kohanemise aastatel. Kooliteed alustavate lastega peredes esineb mõnevõrra rohkem perevägivalda kui nooremas ja vanemas eas laste puhul. Vanemad lapsed on harvem perevägivalla pealtnägijaks. Võib eeldada, et selleks ajaks, kui lapsed on piisavalt suured, on ka naisel rohkem julgust vägivaldsest suhtest lahkuda. Kaob ka motivatsioon jääda vägivaldsesse suhtesse „laste pärast“, et lastel oleks isa või et tagada neile parem materiaalne toimetulek.

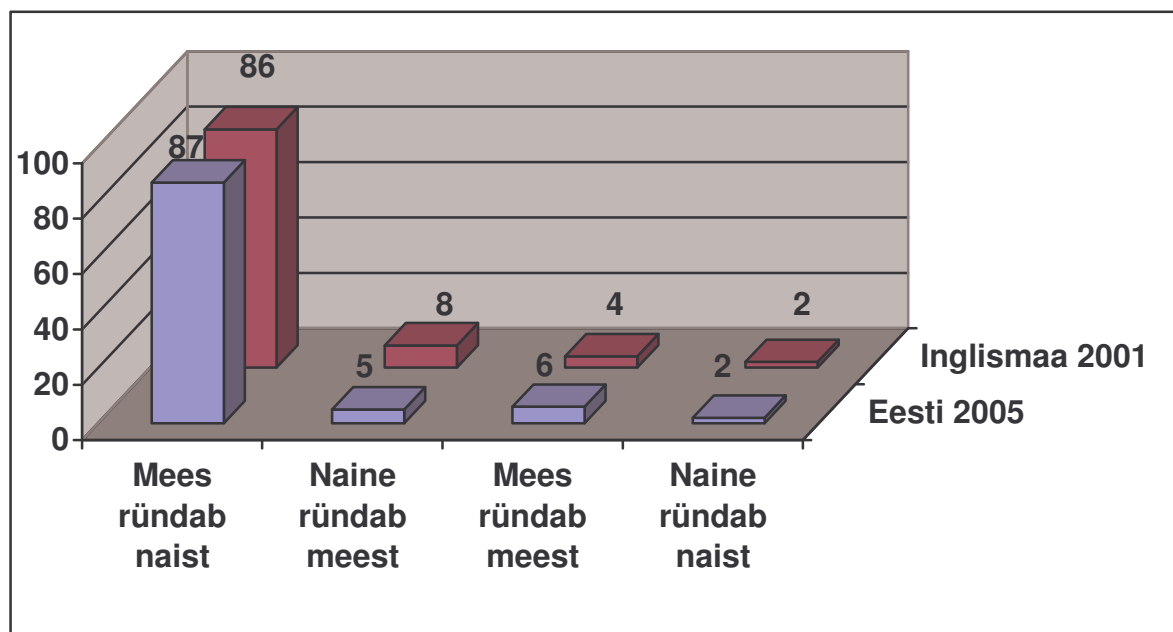
3.2. PEREVÄGIVALLA STRUKTUUR SOOLISES LÕIKES

	% des	
	Eesti	Inglismaa ²
Mees ründab naist	87	86
Naine ründab meest	5	8
Mees ründab meest	6	4
Naine ründab naist	2	2
KOKKU:	100	100

Vaadates perevägivalda struktuuri soolises lõikes, domineerib ülekaalukalt (87% kõigist juhtumitest) naist ründav mees. Kõige harvemini kohtab perevägivalda, kus naissoost pereliige on tunginud kallale teisele naisele.

Võrdluseks on toodud 2001 aasta andmed Inglismaa kohta. Märkimisväärne on, et Inglismaa ja Eesti perevägivalda sooline struktuur on praktiliselt identne.

Perevägivalda sooline struktuur on analoogiline kogu maailmas, näitavad ka teistes riikides läbiviidud uuringud.



JOONIS 2. Perevägivalda struktuur soolises lõikes Eestis ja Inglismaal

² Stanko, E. (2001). The Day to Count: Reflections on a Methodology. Raising Awareness about the Impact of Domestic Violence in the UK. Criminal Justice 1,2:215-226

4. LAPSED JA PEREVÄGIVALD

KOKKUVÕTE:

- Valdav osa (82%) vägivaldses peres kasvavatest lastest on perevägivalda pealtnägijad, kolmandik neist on ise vägivalda ohvrid.
- 40% vägivaldses peres kasvavatest lastest on näinud, kuidas emale on tekitatud kehavigastusi.
- 7% lastest on näinud, kuidas ema vägistati.
- 2/3 (68%) peres asetleitud vägistamise juhtumitest pandi toime laste silme all.
- Lapsi ähvardatakse vägivaldaga, kuid laste kallal kasutatakse ka otsest vägivalda.
- Ema suhtes vägivaldsemad mehed on vägivaldsemad ka laste vastu
- Mida väiksemad on lapsed, seda vähem häbenevad vägivallatsejad nende juursolekul ema suhtes tarvitada füüsilist või seksuaalset vägivalda.
- Suurem perevägivalda ohvritest laste rühm on murdealised, 11-16aasta vanused lapsed ja noorukid, kes moodustavad ligikaudu neljandiku lastevastase vägivalda ohvritest.
- Peaaegu viiendik vägivaldses peres kasvavatest lastest on perevägivalda ohvriks langenud veel enne 2aastaseks saamist.

4.1. LAPSED NÄEVAD VÄGIVALDA PEALT JA KANNATAVAD KA ISE PEREVÄGIVALDA ALL

	%-des laste koguarvust
Lapsed ja perevägivald:	Kõik maakonnad
- viibisid juures	82
sh ähvardati lapsi	13
sh kasutati laste suhtes vägivalda	16

(lastega perede koguarv - 369)

Lapsed olid valdava osa (82%) politsei poolt kaardistatud perevägivalda juhtumite puhul selle pealtnägijateks. Vaid väga väike osa lastest ei näinud isa ja ema vahel toimuvat vägivallaintisidenti pealt. Peaaegu iga kolmas (29%) vägivaldsetest meestest, kelle peres kasvavad lapsed, pöörab oma agressiooni ka laste vastu.

4.2. 40% VÄGIVALDSES PERES KASVAVATEST LASTEST ON NÄINUD, KUIDAS EMALE ON TEKITATUD KEHAVIGASTUSI

	%-des lastega perede koguarvust koguarvust
LAPSED KUULSID ...	Kõik maakonnad
... kui vägivallatseja ähvardas emale tekitada vigastusi	35
... kui vägivallatseja ähvardas ema tappa	21

LAPSED NÄGID PEALT ... (viimase 12 kuu jooksul)	Kõik maakonnad
... kui vägivallatseja tekitas emale vigastusi	40
... kui vägivallatseja vigastas ema relvaga	5
....kui vägivallatseja kasutas ema suhtes seksuaalsundi	7

(lastega perede koguarv - 369)

40% emadest saavad kehavigastusi laste silme all. 5% lastest on näinud pealt kui ema on vigastatud relvaga, 7% kui ema vägistati (vägivallatseja kasutas ema suhtes seksuaalsundi). Aasta jooksul registreeriti Lääne Politseiprefektuuri 35 peres toimepandud seksuaalse sunni kasutamise (vägistamise) juhtumit. Nendest 24 vägistamisjuhtumit ehk 68% pandi toime laste juuresolekul.

Seaduspärasuseks on, et ema suhtes vägivaldsemad mehed on vägivaldsemad ka laste vastu. Isad, kes ähvardasid ema tappa või kasutasid ema suhtes seksuaalvägivalda, on laste suhtes kaks korda vägivaldsemad kui mehed, kes ähvardasid füüsilise vägivaldaga.

4.3. EESTIS LANGEVAD „KODUSÕJA“ OHVRIKS ISEGI ALLA 2-AASTASED LAPSED

%des

Kodu vägivalda all kannatavate laste vanus	Lapsed			Kokku
	Nägid kodu- vägivalda pealt	Lapsi ähvardati vägivaldaga	Laste vastu kasutati vägivalda	
Kuni 2 aastased	81	11	8	100
3-10 aastased	74	14	12	100
11-16	61	21	18	100
17-18	62	21	17	100

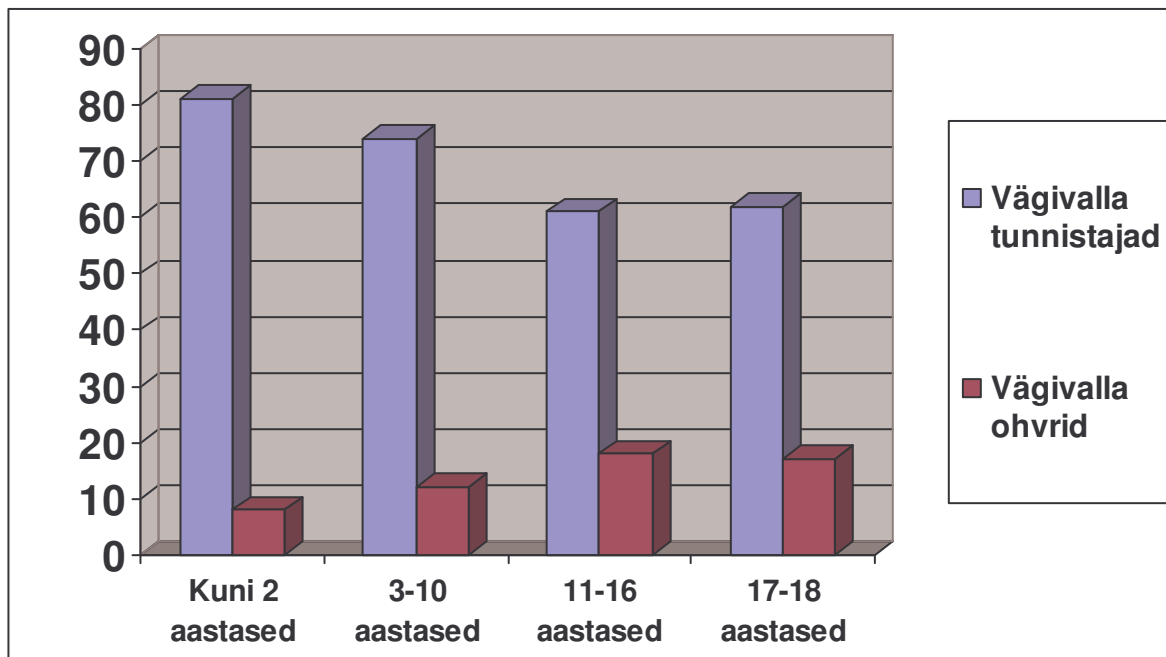
1. seaduspärasus:

Mida väiksemad on lapsed, seda vähem häbenevad vägivallatsejad nende juuresolekul ema suhtes tarvitada füüsilist või seksuaalset vägivalda. Kuni 2aastaste laste juuresolekul talitseb vaid ca20% vägivaldsetest meestest. 10aastaste laste nähes kasutab vägivalda kolmveerand vägivallatsejatest. Murdealiste laste juuresolekul ca 40% vägivaldsetest meestest. Üheks põhjuseks võib siin olla ka see, et murdealised lapsed on piisavalt suured, et ema kaitseks välja astuda. Võib juhtuda, et laps vastab juba ise vägivallatsejale vägivaldaga.

2. seaduspärasus:

Mida vanemaks laps saab, seda enam kasutatakse tema enda suhtes vägivalda. Suurem laste - perevägivalda ohvrite rühm on murdealised, 11-16aasta vanused lapsed ja noorukid, kes moodustavad ligikaudu neljandiku lastevastase vägivalda ohvritest. Võib olla, et nii suured lapsed langevad perevägivalda ohvriks tihti ka emale appi tõtates ja isa talitseda püüdes.

See ei tähenda, et nooremate laste vastu vägivalda ei kasutataks. Alles imikueas lapsest võib juba saada perevägivalda ohver. Peaaegu viiendik vägivaldses peres kasvavatest lastest on nende vastu suunatud vaimset, füüsilist või seksuaalset vägivalda kogunud veel enne 2aastaseks saamist.



JOONIS 3. Lapsed, perevägivalla pealtnägijad ja ohvrid.

5. PEREVÄGIVALLA MUDEL

KOKKUVÕTE:

- Kolmandik kõigist ohvritest kannatab perevägivalda enam kui kuus aastat.
- 40% perevägivalla ohritest kogeb vägivalda paar korda aastas, iga kümnes ohver rohkem kui kord kuus.
- Perevägivalla juhtumeid esineb sagedamini talveperioodil ja jaanipäeva paiku
- Korra alanud vägivald muutub aja jooksul üha sagedamaks pea kõikides perevägivalla probleemiga peredes.
- Vägivaldse käitumise käivitajaks kui vägivalla motiiviks peavad politseitöötajad ennekõike alkoholi.
- Julma ja vigastustega lõppeva vägivalla all kannatab peres eelkõige abikaasa/elukaaslane
- Nn „peretülid“, kus vägivallatseja piirdus verbaalse vägivallaga, moodustavad vaid viiendiku kõigist politsei väljakutsetest. Ülejäänud juhtudel on tegemist füüsilise või seksuaalse vägivallaga.
- Ligikaudu neljandikul perevägivalla juhtudel (26%) on vägivallatseja teinud ohvrile tapmisahvarduse.

5.1. 2/3 OHRITEST LÕPETAB KOOSELU 5-6 AASTA PÄRAST KUNA VÄGIVALD KASVAB JA MUUTUB ÜHA JULMEMAKS

	%des
	Kõik maakonnad
Perevägivalla kestvus:	
- kuni 2 aastat	42
- 3-5 aastat	26
- 6-10 aastat	16
- 11-15 aastat	4
- üle 15 aasta	12
Varasemad vägivallajuhtumid (12 kuu jooksul):	
- 0 ehk esmakordne juhtum	8
- 1 juhtum	12
- 2 juhtumit	21
- 3 juhtumit	15
- 4 juhtumit	8
- 5 juhtumit	8
- 6 -11 juhtumit	17
- 12 ja veelgi rohkem	11
Vägivalla toimepanemise kuu:	
- jaanuar	10
- veebruar	8
- märts	8
- aprill	5
- mai	6
- juuni	10
- juuli	6
- august	8
- september	9
- oktoober	8
- november	11
- detsember	11
Vägivalla sagedus:	
- kasvanud	92
- ei ole kasvanud	8
Vägivalla korduvus:	
- esmakordne	13
- korduv	87
Teo toimepaneku motiiv: *	
- joove, jooming	65
- norimine, tülitsemine	19
- armukadedus	11
- majanduslikud probleemid	9

* Kuna iga respondent võis anda mitu vastust, võib protsentide kogusumma olla sajast suurem

Vägivalla vorm:*	
- füüsiline vägivald (lõhkus, märatses, laamendas, peksis jms)	67
- verbaalne vägivald (ähvardas, sõimas, lärmas, skandaalitses)	22
- muu	13
Vägivallaga ähvardamine:*	
- tekitada kehavigastusi	32
- lõhkuda asju	31
- tappa	26
sh relvaga	6
- kasutada seksuaalset sundi	5
Tunnistaja juuresolek:	
- jah	45
- ei	55

Perevägivalla kestvus

Kõige rohkem on politsei saanud väljakutseid peredesse, kus vägivalda on esinenud paar aastat. 3-5 aastat oli kestnud vägivald ca 25-30% peredest. Üle kuue aasta oli kannatanud vägivalda kuni kolmandik ohvritest. Üle kümne aasta kannatab perevägivalda vaid väike arv ohvritest. Kuna kooselu vägivaldse mehega kestab ohvritel keskmiselt 5-6 aastat, on enamik sellistest suhetest selleks ajaks juba lõppenud. Samas, kui on talutud vägivalda enam kui viisteist aastat, on tegemist juba nõ põliste paaridega, seda näitab politsei väljakutsete arvu kasv, mis tõuseb taas vanemate kooselude puhul.

Varasem vägivallajuhtumite arv viimase aasta jooksul

Harv ja juhuslik perevägivald, kus ohver kogeb vägivalda harvemini kui kord aastas, moodustab vaid väga väikese osa kõigist perevägivalla juhtumitest. Kuni 95% ohvritest kogeb vägivalda vähemalt korra aastas. 40% perevägivalla ohvritest paar korda aastas, iga kümnes ohver kogeb perevägivalda rohkem kui kord kuus.

Vägivalla toimepanemise kuu

Kuude lõikes esineb perevägivalda rohkem talveperioodil november-jaanuar, mida võib seostada pimedast aastaajast tuleneva inimeste üldise depressiivsuse tasemega. Teistest kuudest eristub suurema juhtumite arvuga ka juuni. Jaanipäevaga seoses kasvab igasugune kuritegevus, perevägivald ei ole siin erand.

Vägivalla sagedus

Üks perevägivalla „rusikareeglitest“ on, et korra alanud vägivald muutub üha sagedamaks. Nii on see pea kõikides perevägivalla probleemiga peredes

Vägivalla korduvus

Valdaval enamikul perevägivalla juhtumitest, kuhu politsei välja kutsutakse, on tegemist korduva perevägivallaga. Esmakordsed juhtumid moodustavad väikese osa, kuni 15%.

* Kuna iga respondent võis anda mitu vastust, võib protsentide kogusumma olla sajast suurem

Teo toimepaneku motiiv

2/3 perevägivalda juhtumite puhul arvatakse teo motiiviks alkoholijoovet. Tegemist on lihtsustatud nägemusega, kuna alkohol iseenesest ei saa olla kuriteo motiiv, vaid ainult seda soodustav faktor. Iga viies vägivallajuhtum on alguse saanud peretulist. Nii armukadedus kui ka majanduslikud probleemid on endast välja viinud vaid iga kümnenda vägivallatseja.

Vägivallaga ähvardamine

Iga kolmanda juhtumi korral ähvardab vägivallatseja ohvrit. Kõige sagedamini ähvardavad vägivallatsejad tekitada ohvrile kehavigastusi või lõhkuda asju. Igal neljanda juhtumi korral on tegemist tapmisähvardusega, sh ka relvaähvardusega.

	%des
Relva kasutamise juhtumid:	Kõik maakonnad (22 juhtumit)
külmrelv	87
tulirelv	5
muu	18

Aasta jooksul fikseeriti Lääne politseiprefektuuris 22 perevägivalda juhtumit, mille käigus kasutati relva. Üldjuhul oli tegemist külmrelvaga, nagu näiteks nuga. Ühel juhtumil kasutati tulirelva.

Tunnistaja juuresolek

Vägivallatsejat ei distsiplineeri sageli ka teiste inimeste juuresolek. Seda näitab asjaolu, et pooltel perevägivalda juhtumitel, mis politseisse jõudnud, on olemas tunnistaja. Samas võib eeldada, et mitmed perevägivalda intsidendid ongi politsei kohalekutsumisega lõppenud tänu sellele, et keegi – sõber või naaber, nägi või kuulis toimuvat. Ligikaudu veerandi politsei väljakutsetest teevad teised isikud, mitte ohver ise.

Vägivalda vorm

Nn „peretüüpi“, kus vägivallatseja piirdus verbaalse vägivallaga, moodustavad vaid viiendiku kõigist politsei väljakutsetest. Kui politsei kutsutakse kohale perevägivalda juhtumit lahendama, on 2/3 juhtudel tegemist tõsise vägivallaga, kus vägivallatseja on kasutanud ohvri suhtes füüsilist või seksuaalset vägivalda.

6. VÄGIVALDA TAGAJÄRJED

KOKKUVÕTE:

- Iga neljas (28 %) perevägivalda juhtum lõppeb ohvri jaoks kergemate või raskemate kehavigastustega.
- Rohkem kui kolmandik perevägivalda ohvritest on saanud ka varasemate perevägivaldajuhtumite käigus kehavigastusi
- 7% vägivallatsejatest said perevägivalda intsidendi käigus ka ise kehavigastusi.
- „Kodusõjas“ suurima vigastuste arvuga ohvrite rühm on abikaasad või elukaaslased, kelle arvele langeb 77% kõigist vigastustest.
- Pikem kooselu vägivallatsejaga suurendab vigastada saamise riski
- Vigastuste saamise risk on kõige kõrgem 30-49 aastastel naistel

6.1. IGA VIIES PEREVÄGIVALLA JUHTUM LÕPPES OHVRI VIGASTUSTEGA

	%des	
	Ohver	Vägivallatseja
Kehavigastused antud juhtumi puhul		
- puuduvad	79	93
- kerged	20	6
- rasked	1	1

Ohvrile tekitatud kehavigastused

Iga viies perevägivallla juhtum, millesse politsei Lääne Politseiprefektuuri territooriumil aasta jooksul sekus, lõppes ohvri jaoks kergemate või raskemate kehavigastustega. 80% juhtudel politsei sündmuskohal ohvril kehavigastusi ei tuvastanud ja/või ohver ei soovinud vigastuste olemasolu tunnistada.

Vägivallatsejale tekitatud kehavigastused

Vägivallantsident võib ohtlik olla ka vägivallatsejale endale. Ohver võib ennast kaitstes ründajat vigastada, kogemata või tahtlikult võib ennast vigastada ka vägivallatseja ise. 7% perevägivallla juhtumitest lõppesid vägivallatseja jaoks vigastustega.

	%des
	Ohver
Kas on tekitanud varem kehavigastusi	
- jah	37
Kehavigastused varasemate juhtumite puhul:	
- kergemad	92
- raskemad	6

Varasemate vägivallajuhtumite käigus ohvrile tekitatud kehavigastused

Tähelepanuväärne on asjaolu, et rohkem kui kolmandik perevägivallla ohvritest on saanud kehavigastusi ka eelnevate vägivallajuhtumite käigus.

6.2. 77% KÕIGIST VIGASTATUTEST ON ABIKAASAD VÕI ELUKAASLASED

Perevägivallla ohver:

	%des
Suhe vägivallatsejaga	Vigastada saanute osakaal
Ema/isa	9
Poeg/tütar	8
Abikaasa	34
Elukaaslane	31
Eksabikaasa	12
Muu suhe	6

Julma ja vigastustega lõppeva vägivalda all kannatab peres eelkõige abikaasa/elukaaslane, mõningal määral ka eksabikaasa. (Eks)abikaasa või elukaaslase vastu suunatud vägivald moodustab 77% kogu peres toimeoandavast vägivaldast. Tunduvalt harvemini saavad peresiseses vägivaldas vigastada vanemad (isa-ema) või lapsed.

6.3. PIKEM KOOSELU VÄGIVALLATSEJAGA SUURENDAB VIGASTADA SAAMISE RISKI

%des

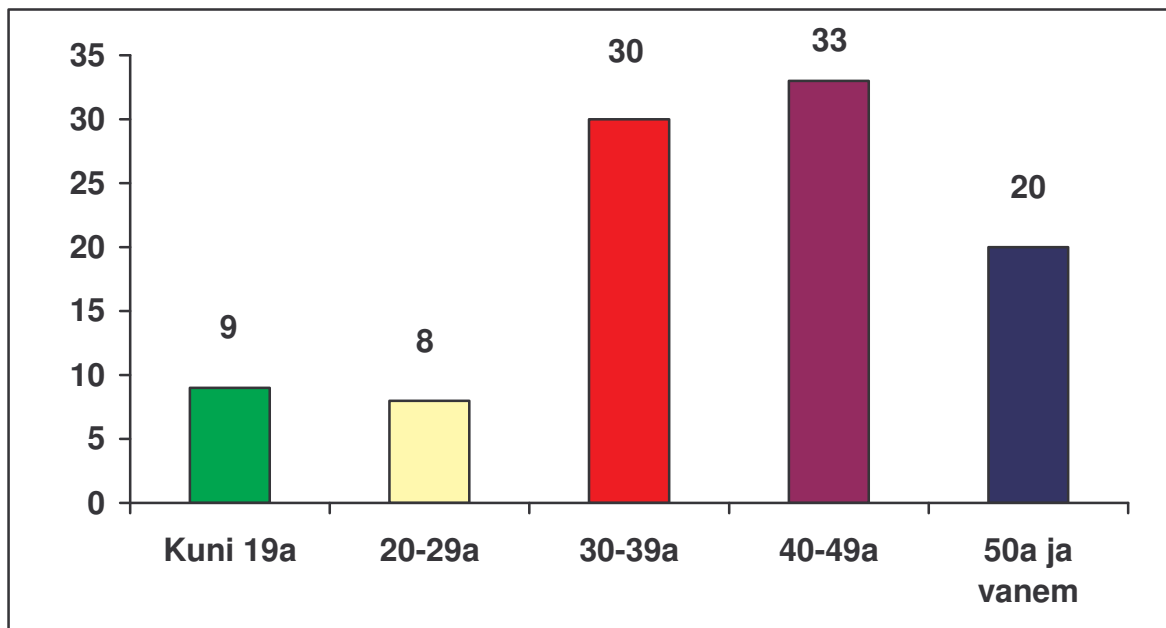
Kooselatud aastad	Vigastada saanute osakaal
Kuni 2 aastat	20
3-5	14
6-10	25
11-20	26
Üle 20 aasta	15

Vägivaldne käitumine avaldub meestel esimese kahe abielu aasta jooksul küllalt tugevalt. 1/5 ohvrite vigastustest langeb just sellesse perioodi. Paljud vägivalda kogenud naised lahutavad oma abielu pärast esimeste abikaasapoolsete vägivaldsusele kaldumise märkide ilmnemist. Vägivald kasvab peale 5-6 kooselatud aastat. See on periood, kus paljud perevägivalda all kannatavad naised lõpliku otsuse teevad ja vägivaldsest mehest lahutavad. Kui nad seda ei tee, muutub vägivald julmemaks ja kestab praktiliselt kooselu lõpuni, langedes mõnevõrra alles peale kahtkümmet kooselatud aastat.

%des

Ohvri vanus	Vigastada saanute osakaal
Kuni 19	9
20-29	8
30-39	30
40-49	33
50 aastased ja vanemad	20
Kokku	100

Vägivalda tagajärjel vigastusi saanud ohvrite osakaal on kõige kõrgem vanusegrupis 30-49 aastat. Vigastadasaamise risk tõuseb peale kolmekümnendat eluaastat kolmekordseks võrreldes kuni kolmekümneaastaste naistega. Peale viiekümnendat eluaastat vigastuste arv langeb, kuid ületab siiski kahekordselt nooremate naiste vigastuste hulga.



JOONIS. Vigastada saanute osakaal vanuselises lõikes.

7. PEREVÄGIVALD JA ALKOHOL

KOKKUVÕTE:

- Alkohol muudab vägivalatseja mitmeid kordi julmemaks.
- Ligikaudu 90% kõigist vigastustest on ohvrile tekitatud alkoholi tarbinud vägivalatseja poolt
- Ohvrit relvaga ähvardanud vägivalatsejatest olid enam kui pooled raskes joores
- Külmrelva kasutavad raskes joores mehed 12 korda enam kainenest meestest
- Seksuaalvägivalda kasutavad eelkõige mehed kerges joores ja kümme korda sagedamini kui kained mehed.
- 60% vägistamiste puhul on tegemist kontrollitud ja läbimõeldud teoga.

7.1. PURJUS VÄGIVALATSEJAD ON KORDADES JULMEMAD

VÄGIVALATSEJA ÄHVARDAS.....	%des			Kokku
	Vägivalatseja oli kaine	Vägivalatseja oli kergelt joores	Vägivalatseja oli raskelt joores	
Lõhkuda asju	5	39	56	100
Tekitada kehavigastusi	8	44	48	100
Tappa	12	36	52	100
Relvaga	11	36	53	100

Vägivallaga ähvardamist kasutavad mehed 5-10 korda enam alkoholi joores. Raskes joores vägivallatsejad ähvardavad samavõrd lõhkuda asju, kui tappa inimest. Sellises seisundis vägivallatseja jaoks siin erilist vahet ei ole. Enam kui pooled ohvrit relvaga ähvardanud vägivallatsejatest olid raskes joores, pea samapalju raskes joores mehi on ähvardanud lõhkuda asju.

7.2. VÄGISTAMISI PANNAKSE TOIME ENNEKÕIKE KERGES JOORES

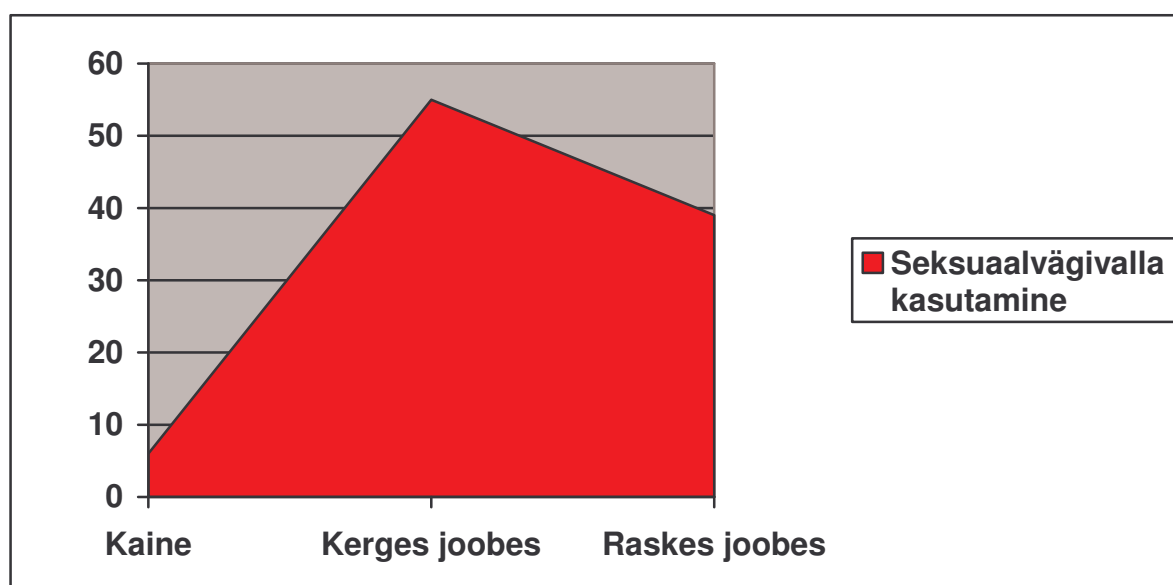
Vägivallatseja saatis korda.....	%des			Kokku
	Vägivallatseja oli kaine	Vägivallatseja oli kergelt joores	Vägivallatseja oli raskelt joores	
Lõhkus asju	6	38	56	100
Pildus asju kannatanu suunas	9	38	53	100
Tekitas vigastusi	13	47	40	100
Kasutas külmrelva	5	37	58	100
Kasutas seksuaalset sundi*	6	55	39	100

* Seksuaalsundi all kannatas viimase 12 kuu jooksul 35 ohvrit (5%)

Asjade lõhkumist-loopimist esineb peaaesjalikult joores ja eriti raskes joores viibides.

Külmrelvad lastakse käiku enam purupurjus vägivallatsejate poolt. Samas on ohvritele tekitatud vigastuste arv mõnevõrra kõrgem kerges jooresastmes. Võib eeldada, et raskes joores ründaja suudab ohver edukamalt eemale tõrjuda või kahjutuks teha.

Seksuaalvägivalda kasutavad eelkõige mehed kerges joores ja kümme korda sagedamini kui kained mehed. Ühelt poolt võib eeldada, et raskes joores olev mees pole vägistamiseks füüsiliselt võimeline. Teiselt poolt aga, et tihti otsivad vägistajad pudelist teo kordasaatmiseks julgust. Samas jälgivad vägistajad, et ennast mitte üleliia purju juua, mis muudaks vägistamise raskeks kui mitte võimatuks. Siit lähtub, et ca 60% vägistamiste puhul on tegemist kontrollitud ja läbimõeldud teoga.



JOONIS 4. Vägivallatseja jooresaste seksuaalvägivalda kordasaatmise ajal.

8. OHVRI PORTREE, KES SOOVIB SPETSIALISTI ABI

KOKKUVÕTE:

- Kolmandik ohvritest ja iga kümnes vägivallatseja tunnetab vajadust spetsialistiga konsulteerida
- Peresisese vägivalla puhul otsivad aktiivsemalt abi abikaasad/elukaaslased kui täiskasvanud poja vägivalla all kannatavad emad või vanemate vägivalla all kannatavad lapsed
- Perevägivalla puhul soovivad ohvrid spetsialistiga konsulteerida eelkõige pärast esimesi vägivallakogemusi.

8.1. SPETSIALISTIGA KONSULTEERIDA SOOVIB KOLMANDIK PEREVÄGIVALLA OHRITEST

	%des	
	Ohver	Vägivallatseja
Soov konsulteerida spetsialistiga		
- soovib	32	11
- ei soovi	68	89

Ohvri valmisolek spetsialistiga (sotsiaaltöötaja, psühholoog vm) konsulteerimiseks

Kolmandik kõigist perevägivalla ohvritest tunneb vajadust asjatundliku nõu järele ja abi järele. 2/3 ei soovi spetsialistiga konsulteerida.

Vägivallatseja valmisolek spetsialistiga konsulteerimiseks

Vägivallatsejale politsei poolt esitatud küsimusele spetsialistiga vabatahtliku konsulteerimise kohta vastab jaatavalt iga kümnes vägivalda kasutanud mees. Sellest võib järeldada, et vähemalt 10% vägivalda kasutanud meestest soovib oma käitumises midagi muuta.

8.2. TÜÜPILINE OHVER, KES SOOVIB SPETSIALISTI ABI, ON 30-49 AASTANE, PAARISUHTES ELAV NAINE, KELLE VÄGIVALLAKOGEMUSED ON VÄRSKED

	%des		
	Osakaal		Osakaal
Vanus		Rahvus	
Kuni 19 aastat	4	Eestlane	86
20-29	10	Venelane	10
30-39	26	Muu rahvus	4
40-49	28	Sugu	
50-59	16	Naised	88
Vanemad	16	Mehed	12

Töötamine		Perekonnaseis	
Jah	51	Vallaline	21
Ei tööta	27	Abielus	50
Pensionär	22	Vabaabielus	27
Suhe vägivallatsejaga		Üksikvanem	2
Ema/isa	2	Vägivalla kestvus	
Poeg/tütar	14	Kuni 2 aastat	56
Abikaasa	40	3-5	15
Elukaaslane	28	6-10	9
Eksabikaasa	12	11-15	6
Muu suhe	4	Kauem	14
Vägivallatseja ähvardas.....		Vägivallatseja...	
Lõhkuda asju	43	Lõhkus asju	27
Tekitada kehavigastusi	37	Pildus asju kannatanu suunas	29
Tappa	35	Tekitas vigastusi	29
Relvaga	6	Kasutas külmrelva	16
Kasutada seksuaal vägivalda	8	Kasutas seksuaalset sundi	10

Vanus

Spetsialistiga soovivad enam konsulteerida 30-49 vanused naised, ehk siis vanuserühm, kes kannatab perevägivalla all kõige enam.

Tööhõive

Üle poole spetsialisti abi soovivatest naistest käivad tööl, st aktiivsete abisoovijate tööhõive on mõnevõrra kõrgem kui ohvritel keskmiselt. Ehk siis, tööl käivad naised on enesekindlamad ja teadlikumad nii oma õigusest abile kui ka abisaamise võimalikkusest perevägivalla situatsioonis.

Suhe vägivallatsejaga

80% naistest, kes soovivad spetsialistiga konsulteerida, on vägivallatsejatega lähisuhetes. Vanemate ja laste osakaal on abisoovijate hulgas mõnevõrra madalam kui ohvritel keskmiselt. St vanemad naised, kes kannatavad oma poegade vägivalla all ja lapsed, kelle vastu kasutavad vägivalda omakorda vanemad, pöörduvad abisamiseks harvemini kui abikaasad/elukaaslased.

Perekonnaseis.

Kolmveerand kõigist naistest, kes tunnistavad, et vajavad abi perevägivalla lahendamisel, on abielus või vabaabielus, vallalisi on tervelt viiendik. Need arvud on peaaegu identsed vägivalla ohvrite perekonnaseisuga.

Vägivalla kestvus.

Enam kui pooled abisoovijatest on elanud vägivaldses suhtes vähem kui kaks aastat, ca 70% kuni 5 aastat. Seega otsitakse spetsialisti (sotsiaaltöötaja, psühholoog) abi eelkõige esimeste, värskete vägivallakogemuste tagajärjel. Hiljem ohvid kas leiavad endas jõudu ilma välise abita vägivaldne suhe lahutada, harjuvad vägivallaga või kaotavad usu, et keegi neid aidata saaks.

9. POLITSEIPOOLSED HINNANGUD JA TEGEVUS SÜNDMUSKOHAL

KOKKUVÕTE:

- Pooltes vägivaldsetes peredes on politsei regulaarne külaline, väljakutsetele tuleb reageerida paar-kolm korda aastas.
- Kolmandik aasta jooksul tehtud politseiväljakutsetest on esmakordsed
- Igal kuuendal korral kutsub politsei välja laps (kui tegemist on lastega perega)
- Pooled perevägivalla juhtumid lõppevad osapoolte leppimisega.
- Pea pooltel juhtudel mõjub politsei väljakutsumine vägivallatsejale distsiplineerivalt.
- Iga kümnes vägivallatseja on agressiivne ka kohalekutsutud politsei suhtes
- Sotsiaaltöötajad on pea ainsad spetsialistid, keda politsei perevägivalla juhtumitesse kaasab
- Vaid 10% ohvritest lahkub pärast vägivallantsidenti kodust turvalisemasse kohta
- 47% vägivallatsetest viiakse sündmuskohalt politseisse või kainenema.
- Kolmandikul juhtudel kulub politseil ühele perevägivalla intsidendile kohapeal tund aega või isegi kauem.

9.1. POOLTES PEREDES, KUS VÄGIVALD ASET LEIAB, ON POLITSEI ALALINE KÜLALINE, KES ÜLDJUHUL VÄGIVALDSE MEHE KAINENEMA VIIB

	%des
	Kõik maakonnad
Politsei kutsuja:	
- kannatanu	71
- muu isik	23
- laps	16
Varasem väljakutsete arv antud peresse viimase aasta jooksul:	
- 0 ehk esimene väljakutse	34
- 1 kord	18
- 2 korda	21
- 3 korda	10
- 4 korda	5
- 5 korda	4
- 6-11 korda	7
- 12 ja veelgi rohkem kordi	1
Hinnang olukorrale	
- osapooled leppinud	49
- osapooled plaanivad lahutust	13
sh lahutavad	3

Hinnang vägivallatsejale:	
- mõistlikum	44
- ei muutunud	27
- julmem	6
- ei oska öelda	23
Vägivallatseja agressiivsus politsei suhtes:	
- jah	10
- ei	90
Kaasatud spetsialistid:	
- sotsiaaltöötaja	96
- lastekaitsetöötaja	1
- ohvriabi töötaja	3
Olukorra lahendus ohvri jaoks:	
- jäi koju	85
- lahkus	10
- toimetati raviasutusse	5
Olukorra lahendus vägivallatseja jaoks:	
- jäi koju (rahunes)	28
- lahkus	21
- toimetati politseisse/kainenema	47
- muu (toimetati raviasutusse)	4
Väljakutse lahendamiseks sündmuskohal kulunud aeg (min)	
- kuni 15 min	13
- 16-30 min	35
- 31-45 min	15
- 46-60 min	19
- kauem kui 1 tund	18

Politsei kutsuja

Valdav enamus politseiväljakutsetest perevägivalda juhtumile teevad ohvrid ise. Iga 4-5 juhtumi puhul pöördub politsei poole abipalvega perevägivalda pealtnäinud laps. Veerand kõigist väljakutsetest teevad politseile teised tunnistajad – naabrid, sõbrad jt. Võib ka juhtuda, et ühele ja samale perevägivalda intsidendile tuleb korraga mitu erinevast allikast pärit väljakutset – näiteks lapsed ja naabrid.

Varasem väljakutsete arv antud peresse viimase aasta jooksul

Pooltes peredes, kus perevägivalda esineb, tuleb politseil sekkuda kuni kolm korda aastas. Kolmandik kõigist politsei väljakutsetest konkreetseesse peresse toimub esimest korda jooksva aasta jooksul (sh esmakordsed vägivalda juhtumid).

Hinnang olukorrale

Pooled perevägivalda juhtumid lõpevad osapoolte leppimisega. Iga kümnes vägivaldajuhtum leiab aset peredes, kus on käsil abielulahutus või kavatsevad osapooled lahutada (22 juhtumit ehk 3% lahutavad).

Hinnang vägivallatsejale

Politsei väljakutsumine mõjub juba iseenesest vägivallatsejale distsiplineerivalt. Vaid väike osa muutus seoses politsei sekkumisega julmemaks. Samas neljandik politseitöötajaid ei riski

vägivallatsejale oma hinnangut anda, kuna kolmveerand tundi on ilmselt liiga lühike aeg, et vägivalda kasutanud mehest adekvaatset pilti saada.

Vägivallatseja agressiivsus politsei suhtes

Vaid iga kümnes pereliikmete vastu vägivalda kasutanud mees on käitunud agressiivselt ka politsei suhtes.

Kaasatud spetsialistid

Praktiliselt ainus spetsialist, keda politsei on perevägivalda juhtumite lahendamisse kaasanud, on sotsiaaltöötaja. Lastekaitse- ja ohvriabi töötajaid praktiliselt ei kaasata. Mis puudutab ohvriabi töötajatesse, siis on nad tegutsenud küllaltni lühikest aega (alates 2005 aasta algusest) Ilmselt pole omavahelised koostöökontaktid selle aja jooksul veel väljakujuneda jõudnud.

Olukorra lahendus ohvri jaoks

Valdav enamus ohvritest jäi pärast perevägivalda intsidenti oma koju. Turvalisemat kohta vajas iga kümnes ohver. 5% kannatanutest tuli raskemate kehavigastuste tõttu toimetada raviasutusse.

Olukorra lahendus vägivallatseja jaoks

Peaaegu pooled vägivallatsejatest toimetati patrulli poolt kas politsei jaoskonda või kainenema kuna tegemist oli raskes joobes viibivate isikutega.

Väljakutse lahendamiseks sündmuskohal kulunud aeg (min)

Perevägivalda juhtumid on politsei jaoks aeganõudvad. Keskmiselt kulub ühel patrullil sündmuskohal perevägivalda juhtumiga tegelemiseks 30 - 45 minutit. Enam kui kolmandikul juhtudest kulutab patrull ühele juhtumile kuni tund või isegi rohkem aega.

LISA 1

Väljavõtteid perevägivalda infolehe täitmise juhendist

(kinnitatud politseiprefekti käskkirjaga Nr 96, 3 mai 2004)

MÕISTED

Perevägivald on käesoleva käskkirja tähenduses igasugune perekonnas toimuv füüsiline, seksuaalne või psüühiline väärkohtlemine, mis pannakse toime lähedases suhtes olevate või koos elavate isikute vahel.

Partner on kannatanu sõber/kaaslane, kellega tal on lähedased suhted, kuid temaga koos ei ela.

Käesolevas käskkirjas ei kasutata kehavigastuste raskusastme mõistet kriminaalmenetluse tähenduses, seetõttu loetakse **kergeks kehavigastuseks** vigastusi, mille puhul arstiabi ei vajata ja **raskeks kehavigastuseks** neid, mille puhul arstiabi on vajalik.

Kergeks joobetunnuseks loetakse seda kui isik on tarbinud joovastavaid aineid, kuid ei vaja kainenemisele paigutamist, **raskeks joobetunnuseks** loetakse seda kui isik on tarbinud joovastavaid aineid ja vajab toimetamist kainestusmajja või raviasutusse.

Spetsialisti all mõeldakse isikuid, organisatsioone, ametkondi, kes tegelevad ohvrite ja vägivallatsete abistamisega ning kas kannatanu või vägivallatsete on huvitatud nende poole pöördumisest või nendega konsulteerimisest

Vägivallatsete karistused eelnevalt on vägivallaga ja ka avaliku korra rikkumisega seotud rikkumised, mis täidetakse isikuandmete kontrollimisel politsei infosüsteemide alusel. Lahtrisse märgitakse õigusakti nimetus ja vastav paragrahv või lisatakse väljatrükina materjalide juurde.

Kulunud aeg väljakutse lahendamiseks – alates hetkest kui reaalselt hakati liikuma väljakutse aadressi suunas kuni hetkeni, mil on tehtud antud väljakutse korral kõik võimalikud toimingud väljakutse lahendaja poolt.

Väljakutsel käinud politseiametniku hinnang juhtumile on infolehe täitja hinnang/arvamus/mulje intsidendis osalejate emotsionaalse seisundi kohta (nt. kas kannatanu oli koostööaldis, ükskõikne, hüsteerias jne.), kas politsei sekkumine oli antud juhul mõttetu, olukord lahenes vaid selleks korraks, oli kergelt lahendatav jne.

Konstaabli ettekanne sisaldab teenindava piirkonna konstaabli tegevust info kontrollimisel - keda kaasati, milline oli olukord, mida tegi konstaabel ja milline on lahendus (kas alustati menetlust, kui jah, siis millist jne.)

INFOLEHE ÜLESEHITUS

Infolehe esimene osa kajastab üldandmeid, kus ja millal vägivald toimus, milline oli väljakutse sisu ning millest sai tüli antud juhtumi korral alguse.

Infolehe teine osa kajastab andmeid juhtumise osalejate (kannatanu, vägivallatsete, tunnistaja) kohta. Kui vägivallatsete või kannatanuid on rohkem kui üks, täidetakse sel juhul eraldi infoleht.

Infolehe kolmas osa kajastab hinnangut käesolevale juhtumile kannatanu sõnul ning antud vägivallajuhtumi puhul laste osalust.

Infolehe neljas osa kajastab kannatanuga varem toimunud perevägivallajuhtumeid üldiselt.

Infolehe viies osa kajastab väljakutsega tegelenud politseiametniku hinnangut käesolevale vägivallajuhtumile, kirjeldades väljakutseks kulunud aja pikkust, vägivallatsete ja kannatanu emotsionaalset seisundit ning järgnevatel päevadel infot kontrollitud piirkonna konstaabli tegevust ja lahendusi.