



Kuriteoennetuse projektikonkursi tulemuslikkus

Ly Pajur

Tallinn 2009

Justiitsministeeriumi kriminaalteabe ja analüüsi talitus
Kriminaalpoliitika osakond

Justiitsministeerium 

Väljaandja:
Justiitsministeerium
Tõnismägi 5a
15191 Tallinn
Telefon: 6 208 100
Faks: 6 208 109
e-post: info@just.ee

Kõik käesolevas materjalis esitatu on kaitstud autoriõigusega, mis kuulub Justiitsministeeriumile. Väljaande tsiteerimine või refereerimine on lubatud üksnes juhul, kui viidatakse materjali autoritele. Ilma Justiitsministeeriumi eelneva kirjaliku nõusolekuta ei ole väljaannet või selle osi lubatud mingil viisil publitseerida.

SISUKORD

SISSEJUHATUS	4
1. SENISEST TOETAMISEST	5
1.1. KURITEGEVUSLIKU TEGEVUSE TOETAMISEST JUSTIITSMINISTEERIUMIS.....	5
1.1.1. <i>Tegevustoetus</i>	6
1.1.2. <i>Projektitoetus</i>	7
1.1.3. <i>Konkursid ja väljamakstud summad</i>	7
1.2. TOETUST SAANUD ORGANISATSIOONIDE TEGEVUSVALDKONNAD.....	8
1.2.1. <i>Tegevustoetust saanud organisatsioonide tegevusvaldkonnad</i>	8
1.2.2. <i>Projektitoetust saanud organisatsioonide tegevusvaldkonnad</i>	9
1.3. PROJEKTIDE SIHTRÜHMAD	11
1.3.1. <i>Tegevustoetuse sihtrühmad</i>	11
1.3.2. <i>Projektitoetuse sihtrühmad</i>	11
1.4. PROJEKTIDE TEGEVUSED	13
2. PROJEKTIDE TULEMUSLIKKUS.....	15
2.1. HINDAMISKRITEERIUMID	15
2.2. REHABILITATSIOONIPROJEKTIDE TULEMUSLIKKUS	16
2.2.1. <i>Teaduspõhine lähenemine ja soovitused</i>	17
2.3. ALAEALISTELE SUUNATUD ENNETUSPROJEKTIDE TULEMUSLIKKUS	18
2.4. PEAMISED PROBLEEMID PROJEKTIDE ELLUVIIMISEL	21
3. PROJEKTIDE RAHASTAMINE	23
3.1. EELARVE SUMMA JA KULU OSALEJA KOHTA.....	23
3.2. JUSTIITSMINISTEERIUMI OSA PROJEKTI KOGUEELARVEST	24
3.3. TEISED RAHASTAJAD JA VALDKONNA RAHASTAMINE.....	25
KASUTATUD KIRJANDUS.....	27

Sissejuhatus

Justiitsministeerium on kuriteoennetust toetanud 2001. aastast alates. Aastatel 2001-2003 toetati MTÜ-d Eesti Naabrivalve, kellele anti tegevustoetust summas 423 448 krooni. Alates 2004. aastast rahastab Justiitsministeerium kuriteoennetuse valdkonda projektikonkursi kaudu¹. Viimastel aastatel on eraldise summa igal aastal vähenenud². Uuringu eesmärk on vaadata projektide tulemuslikkust ning rahastamis põhimõtteid.

Uuringu meetodika

- Projektide lepingute ja aruannete läbivaatamine

Analüüsiti aastatel 2005-2008 toetust saanud organisatsioonidega sõlmitud riigieelarvelise eraldise kasutamise lepinguid ja lepingu lisasid, samuti Justiitsministeeriumile esitatud aruandeid. Esimese peatükis on ülevaate saamiseks kasutatud kõikide toetust saanud organisatsioonide andmeid. Teises ja kolmandas peatükis ei ole 2005 ja 2006 aasta projektidest ei analüüsitud MTÜ Eesti Naabrivalve; MTÜ Öökull, SA Eesti Lastefond; MTÜ Tallinna Laste Tugikeskus, MTÜ Tallinna Avatud Noortekeskuse projekte, kuna nimetatud organisatsioonide ja projektide kohta on 2007. aastal läbi viidud audit³. Ülejäänud projektidest analüüsiti ainult neid projekte, millel on analüüsi tegemise hetkel lõpparuanne esitatud. Lepingutest vaadati projekti sihtrühma, projekti eesmärki, taotleja valdkonda, planeeritud tegevusi. Aruannetest vaadati samuti sihtrühma, eesmärkide saavutamist, eelarve kasutamist jne.

- Intervjuud

Rehabilitatsiooniprojektide tulemuslikkuse analüüsimiseks ja taustainfo saamiseks tehti intervjuu kahe Tallinna vangla Harju kriminaalhooldusosakonna ametnikuga. Intervjuudes uuriti, millised on olnud edukad projektid ja miks, millisel viisil leitakse MTÜ-d, kellega koostööd teha, millised on peamised probleemid rehabilitatsiooniprojektide elluviimisel, kes ja kuidas on taolisi projekte rahastanud, kas organisatsioonide toetamine peaks olema jätkuv tegevus jne.

- Grupiintervjuu

Grupiintervjuu viidi läbi kuue toetust saanud organisatsiooni esindajaga, et selgitada välja nende arusaam kuriteoennetuse valdkonna rahastamisest. Uuriti, missugune on edukas kuriteoennetuse projekt, missugused on põhilised probleemid projektide elluviimisel, millised viisid rahastamiseks oleks organisatsioonide esindajate arvates kõige otstarbekamad jne. Grupiintervjuul osalesid MTÜ Vägivallast Vabaks, MTÜ Eesti Naabrivalve, MTÜ Eluliin, SA Eesti Lastefond, Kuriteoennetuse SA ja MTÜ Samaaria Eesti Misjon esindajad.

Aruande struktuur

Aruanne koosneb kolmest osast. Esimeses osas antakse ülevaade senisest toetamisest, tuuakse välja seni toetust saanud organisatsioonide tegevusvaldkonnad, projektide sihtgrupid ja tegevused. Teises osas antakse ülevaade projektide tulemuslikkusest ja eesmärkide saavutamisest, samuti tuuakse välja peamised probleemid projektide elluviimisel. Kolmandas osas on analüüsitud rahastamist.

¹ Justiitsministri 27.05.2004 käskkiri nr 135 „Kuriteoennetuse projektidele riikliku toetuse maksamise tingimused ja kord“ (alates 2005. „Kuriteoennetuse riikliku toetamise kord 200x aastal“)

² Kuriteoennetuse eraldis kajastub igal aastal riigieelarve seaduses, kättesaadav www.riigiteataja.ee

³ Audit nr 7.2007/5-04 Kuriteoennetuse projektide mõjususe hindamine

1. Senisest toetamisest

- Aastatel 2005-2008 on Justiitsministeerium toetanud kuriteoennetust kokku 7 153 156 krooniga;
- Aastatel 2005-2008 projektitoetust saanud organisatsioonidest 67% tegevusalaks on töö laste ja/või noortega. Viimastel aastatel (2007-2008) on tõusnud rehabilitatsiooniteenuseid pakkuvate organisatsioonide arv;
- Mitmed organisatsioonid on toetust taotlenud ja ka saanud kaks või enam korda;
- Projektide sihtrühmaks on kõige enam olnud riskirühma noored. Sellesse rühma kuuluvad noored, kellel on olnud kokkupuuteid politsei või alaealiste komisjoniga, kes on probleemsetest perekondadest, aga ka lastekodu lapsed ja erikoolide õpilased;
- Enim on toetust saanud projektid, kus kasutatakse kombineeritud lähenemist ehk erinevaid tegevusi sihtrühma mõjutamiseks.

1.1. Kuritegevusliku tegevuse toetamisest Justiitsministeeriumis

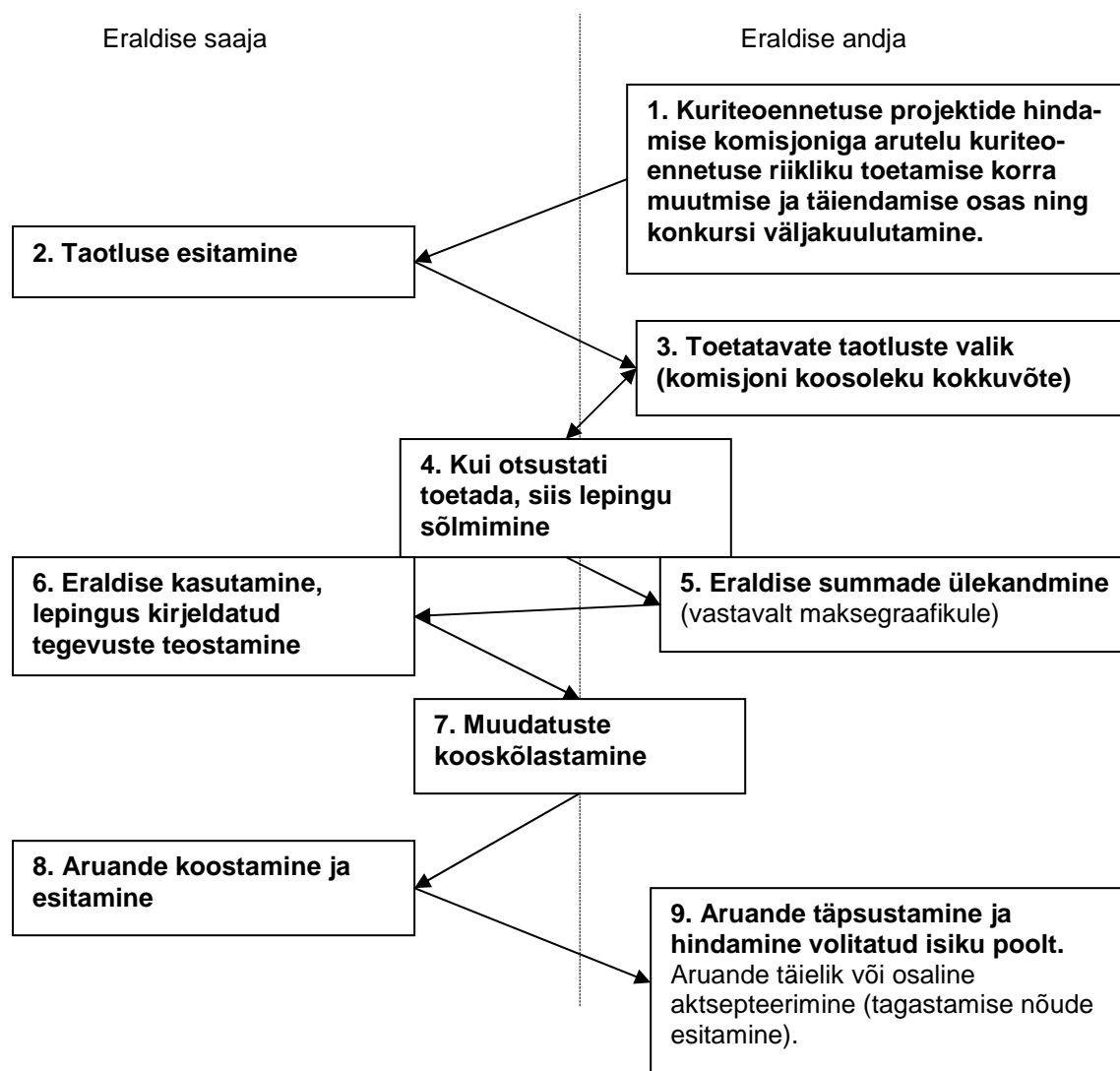
Justiitsministeerium on kuriteoennetuslikku tegevust toetanud 2001. aastast alates. Aastatel 2001-2003 toetati MTÜ-d Eesti Naabrivalve, kellele anti tegevustoetust kokku summas 423 448 krooni.

Alates 2004. aastast on kuriteoennetuse valdkonna toetamiseks ette nähtud kuriteoennetuse eraldi, mille kasutamiseks viiakse läbi projektikonkurss, kus kõigil Eestis registreeritud MTÜ-del ja SA-l on võimalik on taotleda kas projekti- või tegevustoetust. Projektitoetust eraldatakse vähemalt 50% ulatuses ja tegevustoetust kuni 50% ulatusest eraldise kogusummast⁴. Toetuse saamise ja toetuse suuruse otsustab justiitsministri käskkirjaga moodustatud komisjon⁵. Toetust saanud organisatsioonidega sõlmitakse riigieelarvelise eraldise kasutamise leping.

⁴ Justiitsministri 27.05.2004 käskkiri nr 135 „Kuriteoennetuse projektidele riikliku toetuse maksmise tingimused ja kord“ (alates 2005. „Kuriteoennetuse riikliku toetamise kord 200x aastal“)

⁵ Justiitsministri 27.05.2004 käskkiri „Kuriteoennetuse projektide hindamise komisjon“

Eraldistega seonduvad tegevused ja protsessid on toodud välja järgneval skeemil⁶:



1.1.1. Tegevustoetus

Tegevustoetust annab Justiitsministeerium kord aastas kuriteoennetuse valdkonnas tegelevatele MTÜ-dele, et tagada juba alustatud tegevuste jätkusuutlikus. Jätkusuutliku tegevusena arvestatakse mittetulundusühingu aktiivset tegutsemist kuriteoennetuse valdkonnas tegevustoetuse taotlemisele eelneval kolmel aastal.

Tegevustoetust ei saa organisatsioonid, kes taotlevad projektitoetust, samuti ei saa projektitoetust taotleda organisatsioonid, kellele on antud tegevustoetust. Vastavalt kuriteoennetuse riikliku toetamise käskkirja paragrahv 4 lõikele 2 peaks tegevustoetust kasutama rohkem kui ühe omavalitsuse territooriumil, et soodustada võrgustikutööd ja aidata kaasa heade kuriteoennetuse algatuste levikule üle Eesti.

⁶ Audit nr 7.2007/5-04 Kuriteoennetuse projektide mõjususe hindamine

2005. a käskkirjas „Kuriteoennetuse riiklik toetamine 2005. aastal“ ei olnud täpselt reguleeritud tegevusi, milleks tegevustoetust peaks kasutama. Alates 2006. aastast on nendeks tegevusteks:

- 1) alaealisele õigusrikkujale suunatud ennetustöö
- 2) kogukonnale suunatud ennetustöö
- 3) korduvalt karistatud isikutele suunatud ennetustöö.

1.1.2. Projektitoetus

Projektitoetust võivad taotleda kõik Eesti Vabariigis registreeritud MTÜ-d ja SA-d. Projektid peavad olema suunatud teatud tegevuste elluviimisele. Need tegevused on igal aastal veidi muutunud. Kui 2005. aastal oli nendeks tegevusteks:

- 1) õigusrikkumistele, koolist puudumisele või mõnuainete tarbimisele kalduvate noorte käitumisharjumuste muutmine;
- 2) konkreetse piirkonna elanike endi algatusel põhinevate ning eelkõige varavastaste ja avalike kuritegude ja korrarikkumiste toimepanemist takistavate tegevuste ja seadmete propageerimine ning vastava oskusteabe levitamine;
- 3) vangistuse või kriminaalkaristuse ärakandnud isikute taaskohandamine ühiskonnaga.

Käskkirja muutmisega⁷ lisati veel punkt 1¹) alaealise mõjutusvahendite seaduse alusel alaealiste komisjonidesse suunatud noortele sotsiaalprogrammide läbiviimine.

2006. aastal lisandusid probleemsete noorte vanematele mõeldud toetusprogrammide läbiviimine ja ning lisaks rehabilitatsiooniprogrammidele ka selliste programmide koolitajatel koolituste läbiviimine. 2007. aastal lisati veel inimkaubanduse ennetamiseks suunatud tegevus ning alaealiste vastu suunatud kuritegude ennetamine. 2008. aastal lisandusid muu kuritegevuse ennetamiseks kavandatud tegevused.

Projektikonkursil osalemise tingimusteks on veel olnud, et projekti omafinantseering peab olema vähemalt 30%, projekt peab algama taotluse esitamise aastal ja taotletava summa ülemmäär on 250 000 krooni. Alates 2006. aastast on käskkirja lisatud ka punkt, et toetust ei või taotleda ühekordse ürituse läbiviimiseks, põhivara soetamiseks, investeringuteks, sh remonttööde tegemiseks⁸.

1.1.3. Konkursid ja väljamakstud summad

Justiitsministeerium on kuriteoennetuse konkursside kaudu erinevatele MTÜ-dele ja SA-le jaganud välja 7 898 156 krooni.

Tabel 1. Kuriteoennetuse projektid 2004-2008

Aasta	Toetust saanud MTÜ/SA-de arv	Väljajagatud summa
2004	10 ⁹	745 000
2005	16	1 804 243
2006	13	1 874 314
2007	12	2 000 000

⁷ Justiitsministri 21.06.2005 käskkiri nr 113 „Justiitsministri 03.03.2005.a. käskkirja nr 43 "Kuriteoennetuse riiklik toetamine 2005.aastal" muutmise"

⁸ Justiitsministri 27.05.2004 käskkiri nr 135 „Kuriteoennetuse projektidele riikliku toetuse maksmise tingimused ja kord“ (alates 2005. „Kuriteoennetuse riikliku toetamise kord 200x aastal“)

⁹ Nimetatute hulgas on ka MTÜ Naabrivalve, kes 2004. a sai veel riigieelarvest eraldist ning ei osalenud konkursil (245 000 kr).

2008	14	1 474 599
	Kokku	7 898 156

2004. aastal said projektitoetust 9 organisatsiooni kogusummas 500 000 krooni. Samuti sai toetust MTÜ Eesti Naabrivalve, kellele oli eraldi eelarve rida summas 245 000.

2005. a said Justiitsministeeriumilt toetust 15 organisatsiooni. Planeeritud oli toetada 16 organisatsiooni, kuid Ida-Virumaa Uimastipreventsiooni SA loobus rahastusest. Tegevustoetust anti MTÜ-le Eesti Naabrivalve 500 000 krooni ulatuses. Kokku maksti välja 1 804 243 krooni. Konkurs toimus kahes osas.

Kokku said projektitoetust 2006. aastal 12 projekti, samuti anti üks tegevustoetus MTÜ-le Eesti Naabrivalvele (summas 500 000 krooni). Konkurs toimus kahes osas. Kokku maksti välja 1 874 314 krooni.

2007. aastal said tegevustoetust kaks MTÜ-d ning projektitoetust 10 projekti. Tegevustoetust anti MTÜ-le Eesti Naabrivalve (381 400 krooni) ja MTÜ-le Lootuse küla (618 600 krooni). Kokku jagati toetust 2 000 000 krooni ulatuses. Konkurs toimus ühes osas.

2008. aastal toimus konkurs kahes osas. Kokku said toetust 12 projekti. Anti ka kaks tegevustoetust MTÜ-le Eesti Naabrivalve (350 000 krooni) ja MTÜ-le Lastekeskus Tähetorn (63 984 krooni). Kokku maksti välja 1 474 599 krooni¹⁰.

2009. ja 2010. aastal seoses kärbetega projektikonkurssi ei toimu ning raha projektidele ei eraldata.

1.2. Toetust saanud organisatsioonide tegevusvaldkonnad

1.2.1. Tegevustoetust saanud organisatsioonide tegevusvaldkonnad

Aastatel 2005-2008 on tegevustoetust antud kolmele MTÜ-le: MTÜ Eesti Naabrivalve (aastatel 2005-2008), MTÜ Lootuse Küla (aastal 2007) ja MTÜ Lastekeskus Tähetorn (aastal 2008).

MTÜ Eesti Naabrivalve on 2000. aastal kodanikualgatuse korras asutatud ühing, mille eesmärgiks on tõsta elanike turvalisust kodudes ja nende lähemas ümbruskonnas elanike endi aktiivse tegutsemise tulemusel.

Naabrivalve on tegevus, mille puhul naabrid lepivad kokku, et hoiavad oma naabruskonnal silma peal. Liitudes naabrivalve projektiga, kirjutab sektori nimel sektori vanem alla naabrivalve lepingule, mille ülejäänud osapoolteks on politsei, Eesti Naabrivalve ja kohalik omavalitsus, Tallinnas ka Tallinna Munitsipaalpolitsei Amet. Tihti on inimestel väärtuslikke tähelepanekuid ja informatsiooni kuritegude ja erinevate rikkumiste kohta, mis kahjuks jäävadki naabrite omavaheliste juttude tasemele ega jõuagi ametkondadeni, kes aitaks seda lahendada. Kindlasti aitab otsene positiivne kontakt kohaliku omavalitsuse- politsei ja teiste koostööpartneritega kaasa turvatunde suurenemisele koduümbruses.

Naabrivalve liikumisega liitumine julgustab inimesi teatama tähelepanekutest ja korrarikkumistest, millesse nad seni ei sekkunud. Meil kõigil on turvalisem teades, et häda korral ei jää naaber ükskõikseks pealtvaatajaks¹¹.

¹⁰ Info senise toetamise kohta on kättesaadav <http://www.kuriteoennetus.ee/35829>

MTÜ Eesti Naabrivalve on Justiitsministeeriumilt raha taotlenud oma põhitegevuseks: uute sektorite loomiseks, koolituseks, palgakuludeks jne.

MTÜ Lootuse Küla näol on tegemist kristliku organisatsiooniga, kes pakub meestele ja nende peredele võimalust vabaneda alkoholi- ja uimastisõltuvusest. Selleks on välja töötatud 10-kuuline statsionaarne programm. Narkosõltlastele pakutakse kohapeal pikaajalist ravi, mis läbitakse astmete kaupa¹². Justiitsministeeriumilt taotles MTÜ Lootuse Küla 2007. aastal tegevustoetust vanglast vabanenute alkoholi- ja uimastisõltlaste rehabilitatsiooniks.

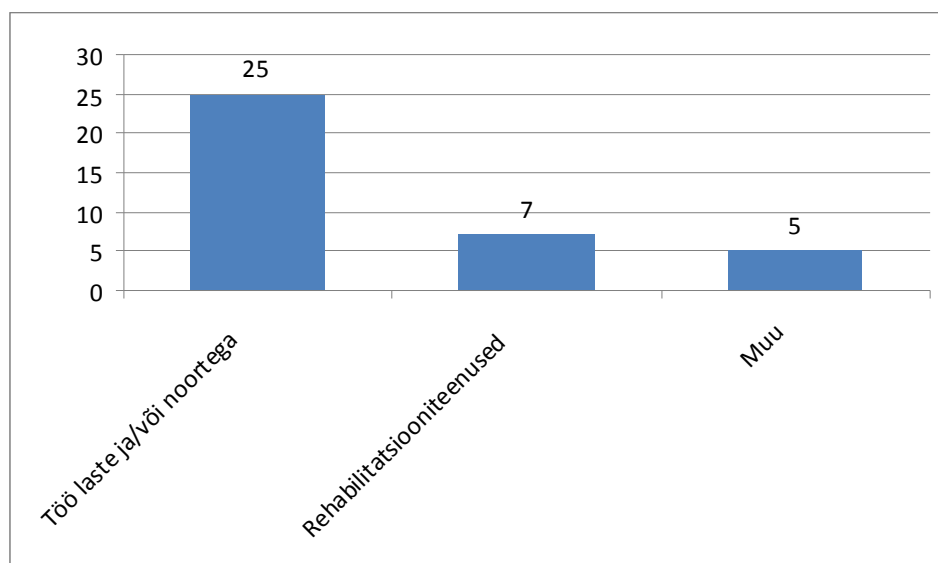
MTÜ Lastekeskus Tähetorn on tugikeskus põhikooliealistele lastele. Eesmärgiks on riski- ja tänavalaste probleemi ennetamine, pakkudes lastele alternatiivset tegevust tänavatel viibimise asemel. Tegemist on professionaalse kristliku abiorganisatsiooniga, mis pakub probleemidesse takerdunud perede põhikooliealistele lastele turvalist kasvu- ja arengukeskkonda ning valmistab nad ette iseseisvaks eluks¹³.

Tegevustoetust taotlesid nad 2008. aastal tegevusjuhi palkamiseks, et võimalikult paljudele lastele õpi- ja muud abi anda.

1.2.2. Projektitoetust saanud organisatsioonide tegevusvaldkonnad

Aastatel 2005-2008 projektitoetust saanud organisatsioonide tegevusvaldkonnad võib jagada kolmeks: organisatsioonid, kelle põhitegevus on töö laste ja/või noortega, rehabilitatsiooniteenuste pakkumisega tegelevad organisatsioonid ja muud organisatsioonid. Kokku on aastatel 2005-2008 ministeeriumilt projektitoetust saanud 37 erinevat organisatsiooni.

Jooniselt 1 on näha, et 25 organisatsiooni tegevusvaldkonnaks töö laste ja noortega, 7 organisatsiooni on pakkunud rehabilitatsiooniteenuseid ja 5 organisatsiooni tegevusvaldkond on midagi muud. Nt liigitus muude organisatsioonide alla 2005. aastal ministeeriumilt toetust saanud MTÜ Seliste Ringkonna Selts, mille põhitegevus oli külaelu arendamine. Samuti taotles 2005. aastal toetust MTÜ Eurohouse, mille tegevuseks võib pidada üldist projektide koordineerimist.



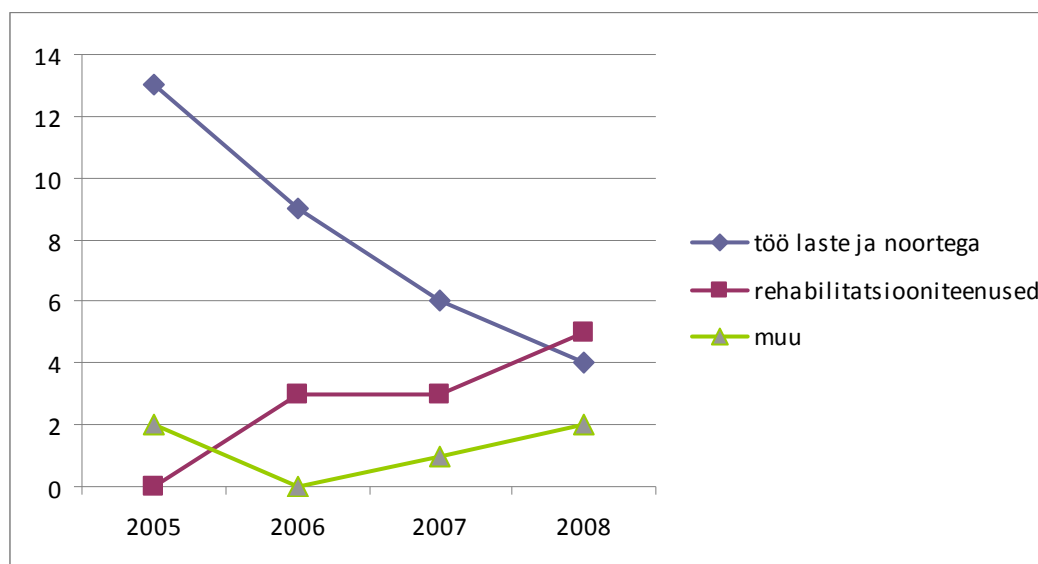
¹¹ www.naabrivalve.ee

¹² www.lootusekula.ee

¹³ www.lastekeskus.ee

Joonis 1. Aastatel 2005-2008 projektitoetust saanud organisatsioonide valdkonnad

Kui vaadelda organisatsioonide tegevusvaldkondi aastate lõikes, siis on rehabilitatsiooniteenuseid pakkuvate organisatsioonide osakaal aasta-aastalt tõusnud ning laste ja noortega tegelevate organisatsioonide osakaal langenud. Kui 2005. aastal ei olnud toetust saanud organisatsioonide seas ühtegi rehabilitatsiooniteenuste pakkujat, siis 2008. aastal on neid rohkem, kui laste ja noortega tegelevaid organisatsioone. Muude organisatsioonide osakaalus suuri muutusi aastate lõikes ei ole.



Joonis 2. Organisatsioonide valdkonnad aastate lõikes

Mitmed organisatsioonid on taotlenud raha projektikonkursil mitmel aastal. Sellised organisatsioonid on nt SA Eesti Lastefond, MTÜ Vägivallast Vabaks, MTÜ Samaaria Eesti Misjon, MTÜ Öökull jne. Tabelist 1 on näha, missugused organisatsioonid ja mitu korda on projektitoetust saanud.

Tabel 2. Enim projektitoetust saanud organisatsioonid ja toetuse saamise arv kordades

Organisatsioon	Toetuse saamise kordade arv
MTÜ Vägivallast Vabaks	3
MTÜ Samaaria Eesti Misjon	2
SA Eesti Lastefond	4
MTÜ Öökull	3
MTÜ Narva Noored Noortele	2
SA Kesk- Eesti Noortekeskus	2
MTÜ Tallinna Laste Tugikeskus	2

On oluline märkida, et paljud neist on toetuse saamiseks igal aastal kirjutanud uue projekti, kuigi tegevuste sisu ja projekti eesmärk on jäänud aasta-aastalt samaks. Nt MTÜ Vägivallast Vabaks viib läbi tugirühma lähisuhtevägivalla kuriteo sooritanud meestele. Samuti on igal aastal sama tegevuse jaoks raha taotlenud SA Eesti Lastefond, kelle projektid on olnud suunatud aktiivsuse- ja tähelepanuhäirega lastele ja nende vanematele ning MTÜ Samaaria Eesti Misjon, kelle projektide eesmärk on vanglast vabanenud ja pikka aega tööta olnud isikud tagasi tööturule aidata.

MTÜ Öökull taotles raha 2005. aastal militaarlaagri jaoks. Kuna projekt kujunes edukaks, siis taotleti samalaadse laagri jaoks raha ka 2006. ja 2007. aastal. Eluliste kogemuste treeningute ja laagri jaoks taotles kaks aastat järjest raha ka MTÜ Narva Noored Noortele.

Erinevate tegevustega projektid on kirjutanud SA Kesk-Eesti Noortekeskus ja MTÜ Tallinna Laste Tugikeskus. SA Kesk-Eesti Noortekeskuse esimeses projektis tehti alaealiste komisjonides arvel olevatele individuaalset nõustamist ja grupitööd ja teisel juhul tehti Järvamaa alaealiste komisjonist ja politseist suunatud 12-le noorele Goldsteini kognitiiv- käitumislikku treeningut. MTÜ Tallinna Laste Tugikeskuse esimeses projektis toimusid erinevad ringid alaealiste komisjonidest suunatud noortele, teine projekt oli suunatud õpetajatele jm noortega tegelevatele inimestele, et näidata uusi meetodeid laste õpetamisel – foorumteatrit ja sõnaseletusmängu ENTER.

1.3. Projektide sihtrühmad

1.3.1. Tegevustoetuse sihtrühmad

MTÜ Eesti Naabrivalve tegevustoetuse taotlustes on sihtrühmad aastati veidi erinenud. 2005. aasta lepingus ei olnud sihtrühma täpselt määratletud, olid kirjeldatud ainult tegevused, mis aasta jooksul plaanitakse ellu viia.

2006. aastal olid sihtrühmaks olemasolevad sektorid ja koolivalves osalevad koolid, samuti võimalikud uued liitujad.

2007. aastal olid peale eelpoolnimetatud sihtrühmade sihtrühmaks veel Eesti elanikud üldiselt, kelleni plaaniti jõuda läbi korteriühistute, külaseltside jne. Ka 2008. aastal oli sihtrühmaks Eesti elanikud üldiselt, sh juba olemasolevad sektorid ja võimalikud uued liitujad. Kuna naabrivalve sektoreid on üle Eesti, siis on nad kahtlemata kõige suurema sihtrühmaga toetuse saaja. Samuti on nende tegevus kooskõlas ministri käskkirja paragrahv 4 lõikega 2, mis sätestab, et tegevustoetust peab kasutama rohkem kui ühe omavalitsuse territooriumil, et soodustada võrgustikutööd ja aidata kaas heade kuriteoennetuse algatuste levikule üle Eesti¹⁴.

MTÜ Lootuse Küla taotles tegevustoetust 2007. aastal. Sihtrühmaks oli algselt vastavalt lepingu lisale planeeritud ennetähtaegselt vabastatud alkoholi- ja narkosõltlased. Hiljem selgus, et sihtrühma kokkusaamisega on suured probleemid ning lepingusse tehti muudatus, mille järgi võis sihtrühma kuuluda ka lihtsalt alkoholi- või narkosõltlane¹⁵.

2008. aastal tegevustoetust taotlenud MTÜ Lastekeskus Tähetorni sihtrühmaks on Tallinnas elavad probleemisesse sattunud perede põhikooliealised lapsed, kellele antakse õpi- ja muud abi.

1.3.2. Projektitoetuse sihtrühmad

Aastatel 2005-2008 toetust saanud projektide sihtrühmad võib jagada 10 suuremat gruppi. Need on:

- 1) kooliõpilased;
- 2) riskirühma noored - noored, kellel on kokkupuuteid politsei, alaealiste komisjonide jne, aga ka lastekodulapsed ja erikoolide õpilased;
- 3) lapsevanemad;
- 4) kasvatajad/õpetajad;
- 5) lähisuhtevägivalla kuriteo sooritanud mehed;
- 6) vanglast vabanenud alkoholi- ja/või narkosõltlased;

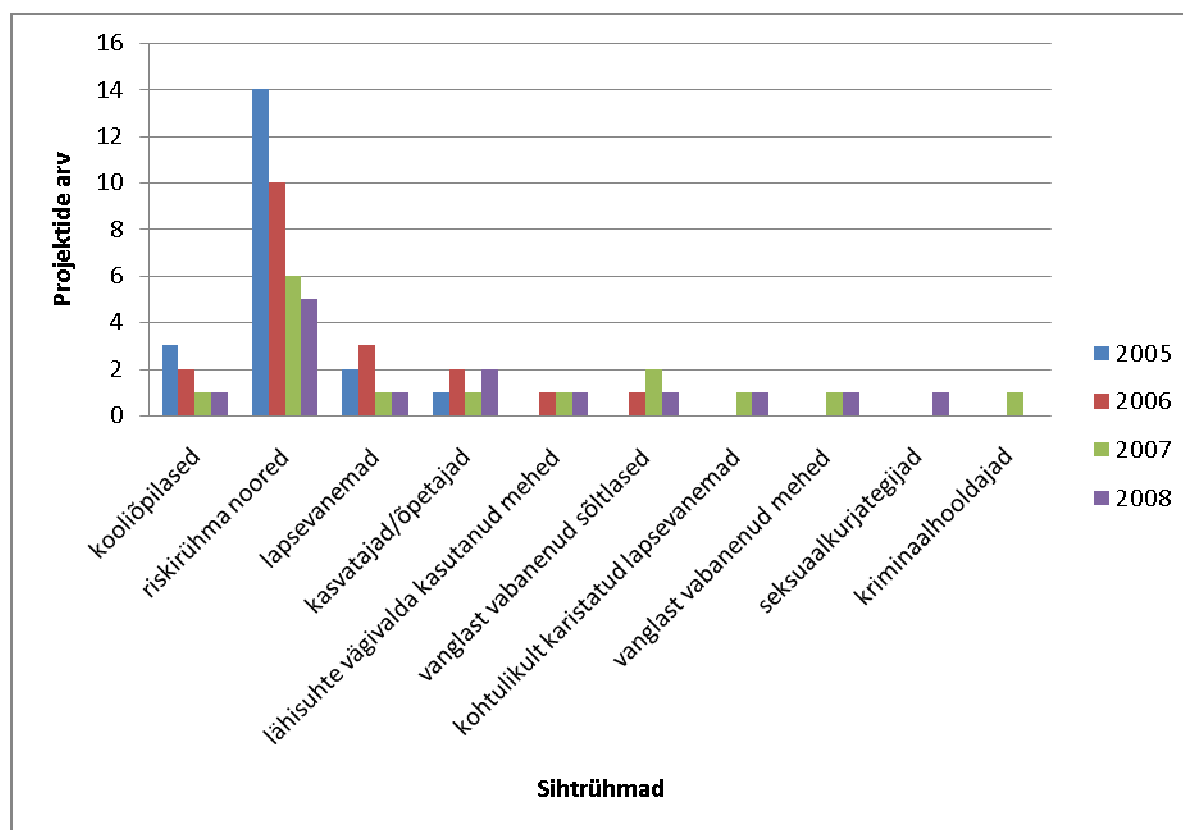
¹⁴ Justiitsministri 27.05.2004 käskkirja nr 135 „Kuriteoennetuse projektidele riikliku toetuse maksmise tingimused ja kord“ (alates 2005. „Kuriteoennetuse riikliku toetamise kord 200x aastal“)

¹⁵ Lepingu muutmine on kättesaadav

http://justmin.just.sise/menetlused/DesktopSolution/Main.aspx?__EVENTTARGET=freMenetlusMain&__EVENTARGUMENT=avamenetlus&menetlusnr=251812

- 7) vanglast (ennetähtaegselt) vabanenud;
- 8) lapse suhtes vägivalda rakendanud ja selle eest karistada saanud lapsevanemad;
- 9) seksuaalkurjategijad
- 10) kriminaalhooldajad
- 11) kriminaalhooldusalused

Loetelust on välja jäetud sihtrühmad, mis olid ainult ühes projektis ja ühe korra nt politseikadetid. Tuleb arvestada, et ühel projektis võib olla mitu sihtrühma, kellele tegevused on suunatud, nt lapsevanemad ja lapsed. Omavahel on tihedalt seotud ka narkosõitlased ja vanglast vabanenud, sest mitu projekti on suunatud vanglast vabanenud narkosõitlastele. Samas on ka projekte, kus sihtrühmaks on olnud ainult vanglast vabanenud isikud (nt MTÜ Samaaria Eesti Misjon).



Joonis 3. Projektide sihtrühmad 2005-2008

Alaealistele suunatud ennetusprojektides on kõige enam projektide sihtrühmaks olnud riskirühma noored, kes on olnud 5-14 projekti sihtrühmaks igal aastal. Enamasti on selliste noorte projekti suunajad alaealiste komisjon, mõnel juhul ka nt sotsiaaltöötaja, psühholoog, klassijuhataja, kriminaalhooldaja. Projektide sihtrühmana on igal aastal olnud ka tavalised kooliõpilased, kellele on suunatud erinevates koolides läbi viidud projektid (loengud, foorumteater jne).

Järgmised suured sihtrühmad on alaealistega tihedalt seotud isikud ehk lapsevanemad ja kasvatajad/õpetajad, kes on samuti olnud sihtrühmaks kõigil aastatel, kuid mitte nii paljudes projektides.

Rehabilitatsiooniprojektides, mida on olnud läbi aastate 12 projekti 9 erineva taotlejaga, samuti üks tegevustoetus, on sihtrühmana kõige enam levinud vanglast vabanenud alkoholi- ja/või narkosõitlased, kes on olnud sihtrühmaks kolmel aastal 1-3 projektis. Lähisuhtevägivalda kasutanud

mehed on MTÜ Vägivallast Vabaks projektide sihtrühmaks olnud kolmel aastal ja kahel aastal on MTÜ Samaaria Eesti projektide sihtrühmaks olnud vanglast vabanenud mehed. Kahel korral on sihtrühmaks olnud lapse karistamisel vägivalda rakendanud lapsevanemad ja ühel korral seksuaalkurjategijad, kriminaalhooldajad.

1.4. Projektide tegevused

Justiitsministri kuriteoennetuse riikliku toetamise käskkirjas¹⁶ on kirjas millisteks tegevusteks peavad kuriteoennetuse projektid olema kavandatud. Need tegevused on igal aastal veidi muutunud. 2005. aastal oli nendeks tegevusteks õigusrikkumistele, koolist puudumisele või mõnuainete tarbimisele kalduvate noorte käitumisharjumuste muutmine; konkreetse piirkonna elanike endi algatusel põhinevate ning eelkõige varavastaste ja avalike kuritegude ja korrarikkumiste toimepanemist takistavate tegevuste ja seadmete propageerimine ning vastava oskusteabe levitamine; vangistuse või kriminaalkaristuse ärakandnud isikute taaskohandamine ühiskonnaga. Hiljem lisandus veel punkt 1¹) alaealise mõjutusvahendite seaduse alusel alaealiste komisjonidesse suunatud noortele sotsiaalprogrammide läbiviimine¹⁷.

2006. aastal lisandusid probleemsete noorte vanematele mõeldud toetusprogrammide läbiviimine ja ning lisaks rehabilitatsiooniprogrammidele ka selliste programmide koolitajatel koolituste läbiviimine. 2007. aastal lisati veel inimkaubanduse ennetamiseks suunatud tegevus ning alaealiste vastu suunatud kuritegude ennetamine. 2008. aastal lisandusid muu kuritegevuse ennetamiseks kavandatud tegevused.

Seega on määratud üldised suunad ja eesmärgid, kuid viisi nende tegevuste teostamiseks valib iga organisatsioon ise. Nt võib õigusrikkumistele, koolist puudumisele või mõnuainete tarbimisele kalduvate noorte käitumisharjumuste muutmiseks korraldada nii laagreid, teha nõustamist, pidada loenguid jne.

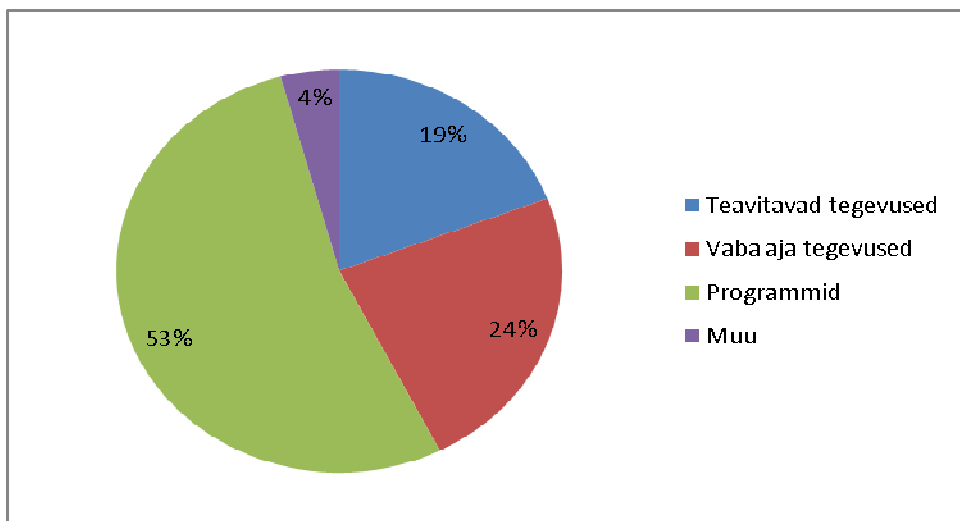
Analüüsitud projektid võib jagada järgmiselt:

- Projektid, kus on eesmärkide saavutamiseks kasutatud ainult teavitavaid tegevusi, milleks on nt loeng, teabepäev, koolitus, arutelu, filmide näitamine jne;
- Projektid, kus eesmärkide saavutamiseks on kasutatud vaba aja tegevusi, nt laager, kunstitunnid, fotoõpe, spordi- jm ringid jne;
- N-ö programmid, kus tulemuse saavutamiseks kasutatakse kombineeritud lähenemist, nt tehakse nii grupitööd, individuaalset nõustamist, programmi lõpus viiakse läbi laager jne;
- Muu, nt õppefilmi tegemine;

Ministeeriumilt toetust saanud projektidest on üle poole projektid, kus kasutatakse kombineeritud lähenemist (53%), peaaegu võrdselt on teavitavate tegevustega ja vaba aja tegevustega projekte.

¹⁶ Justiitsministri 27.05.2004 käskkiri nr 135 „Kuriteoennetuse projektidele riikliku toetuse maksmise tingimused ja kord“ (alates 2005. „Kuriteoennetuse riikliku toetamise kord 200x aastal“)

¹⁷ Justiitsministri 21.06.2005 käskkiri nr 113 „Justiitsministri 03.03.2005.a. käskkirja nr 43 "Kuriteoennetuse riiklik toetamine 2005.aastal" muutmine"



Joonis 4. Projektide jaotus vastavalt tegevustele

Kokkuvõte

Kokkuvõtteks võib öelda, et Justiitsministeerium on kuriteoennetuse projektikonkursil siiani toetatud eelkõige projekte:

- mille teostajaks on organisatsioon, kelle tegevusvaldkonnaks on töö laste ja noortega;
- mille sihtrühmaks on riskirühma noored;
- kus kasutatakse kombineeritud lähenemist ehk erinevaid tegevusi sihtrühma mõjutamiseks.

2. Projektide tulemuslikkus

- Projektide tulemuslikkusel on hinnatud sihtrühma kaasamist planeeritud mahus, tegevuste läbi viimist vastavalt seatud eesmärkidele ja projektivälise hinnangu olemasolu.
- Enamikel projektidel ei ole sihtrühm soovitud mahus kaasatud. Rehabilitatsiooniprojektidel võib sihtrühma kokkusaamine sõltuda kriminaalhooldusest. Samuti on suureks probleemiks sihtrühma motiveerimine.
- Tegevuste elluviimisega on toetust saanud organisatsioonid hästi hakkama saanud, osatakse oma tegevusi planeerida.
- Suuremal osal projektidel puudub hinnang väljastpoolt projekti, seega ei pea organisatsioonid ise seda punkti aruandes kuigi tähtsaks.
- Projektide elluviimisel enim esinenud probleemid on probleemid sihtrühmaga, koostöö asutuste vahel, teenuse pikaajalisus, omafinantseeringu leidmine ja isikuandmed.

2.1. Hindamiskriteeriumid

Vastavalt kuriteoennetuse riiklikul toetamise käskkirjale¹⁸ on mõjusad projektid, milles riikliku toetusega avaldatakse soovitud mõju valitud sihtrühma kuuluvatele inimestele planeeritud tegevuste teostumise ja eesmärkide täitumise kaudu. Mõjususe hindamisel arvestatakse ka projekti jätkusuutlikkust ning väljastpoolt projekti meeskonda (nt kool, alaealiste komisjon) antavat hinnangut. Mahukamate projektide ja programmide puhul on soovitatav tellida tunnustatud uurimisasutuse (nt ülikool, turu-uuringufirma), uuring projekti või programmi tulemuslikkuse ja mõjususe hindamiseks, et soodustada tõenduspõhise praktika levikut.

Peale projekti lõppemist peab toetuse saaja esitama ministeeriumile aruande, kus võrrelda projekti elluviidud tegevusi plaanitud, lähtudes projektis nimetatud tegevustest.

Tegevusaruandes peab sisalduma:

- 1) kaasatud sihtrühma suurus, tegevuse maht tundides;
- 2) eesmärkide saavutamise ja sihtrühmale avaldatava mõju analüüs;
- 3) planeeritud tegevuste tulemuste analüüs koos statistiliste näitajatega, mis kinnitavad projekti õnnestumist/ebaõnnestumist;
- 4) projekti jätkusuutlikkust ja kohaldatavust teistes piirkondades kajastav hinnang;
- 5) väljastpoolt projekti meeskonda antav hinnang projekti tulemuslikkuse ja mõjususe kohta.

Samuti peab koos tegevusaruandega esitama finantsaruande.

Projektide eesmärgid on väga erinevad ja väga erinevalt sõnastatud. Mõnel juhul saab tulemust väga konkreetselt mõõta, teisel juhul aga mitte. Kui eesmärgiks on nt aidata tööle tagasi 25-30 kohtulikult karistatud ja pikka aega töötanud meest, siis on eesmärgi saavutamine väga selgelt mõõdetav. Kui aga projekti eesmärgiks on alaealiste käitumise ja mõtlemise muutmine ning seeläbi kuritegevuse ennetamine, siis selle eesmärgi saavutamist on väga raske ilma vastavate uuringuteta mõõta.

Seetõttu on hindamiskriteeriumiteks projektide sihtrühma kaasamine planeeritud mahus, tegevuste elluviimine planeeritud mahus ja projektivälise hinnang ehk kriteeriumid, mida on võimalik mõõta. Samuti on toodud välja jätkusuutlikud projektid.

¹⁸ Justiitsministri 27.05.2004 käskkirj nr 135 „Kuriteoennetuse projektidele riikliku toetuse maksamise tingimused ja kord“ (alates 2005. „Kuriteoennetuse riikliku toetamise kord 200x aastal“)

2.2. Rehabilitatsiooniprojektide tulemuslikkus

Justiitsministeerium on aastatel 2004-2008 toetanud kokku 12 rehabilitatsiooniprojekti. Sisuliselt on aga toetus saadud 9 erineva projekti jaoks, kuna nii MTÜ Vägivallast Vabaks kui ka MTÜ Samaaria Eesti Misjon projektide tegevused on läbi aastate olnud samad. Samuti on rehabilitatsioonitöökõks saanud tegevustoetust MTÜ Lootuse Küla.

Tabel 3. Rehabilitatsiooniprojektid 2004-2008

Organisatsioon	Projekti nimi
MTÜ Samaaria Eesti Misjon (2007)	Riskirühmade rehabilitatsioon Pärnus läbi tööjuhendamise
MTÜ Samaaria Eesti Misjon (2008)	Riskirühmade rehabilitatsioon Pärnus läbi tööjuhendamise
MTÜ Vägivallast Vabaks (2006)	Rehabilitatsiooni-tugigrupid pere- ja lähisuhtevägivallakuriteo sooritanud meestele
MTÜ Vägivallast Vabaks (2007)	Rehabilitatsiooni-tugigrupid pere- ja lähisuhtevägivallakuriteo sooritanud meestele
MTÜ Vägivallast Vabaks (2008)	Rehabilitatsiooni-tugigrupid pere- ja lähisuhtevägivallakuriteo sooritanud meestele
MTÜ Sotsiaalse Adaptsiooni Keskus	Vanglast vabanenud narkosõitlase adaptsioon sootsiumisse ja tööoskuste õpetamine
MTÜ Perekoolitusühing Sina ja Mina	Laps ja turvaline kasvukeskkond
MTÜ Sind ei jäeta üksi	Kriminaalpreventsiooni võrgustiku loomine kriminaalhooldusel olevate alaealiste kurjategijatele Narva linnas
MTÜ Me aitame sind	Vanglast ennetähtaegselt vabanenud ja narkosõltuvusest vabaneda soovijate abistamine
MTÜ Aidsi Tugikeskus	Taassünd. Narkomaanide sotsialiseerimine ja eemaldamine kuritegelikust keskkonnast
MTÜ E PLUS	Seksuaalkurjategijate rehabilitatsiooniprogramm
MTÜ Eluliin	Lapsevanem ja karistus
MTÜ Lootuse Küla	Tegevustoetus

Tabelis toodud projektidest ei ole analüüsitud MTÜ Aidsi Tugikeskuse, MTÜ E PLUS, MTÜ Eluliin ja MTÜ Lootuse Küla projekte, samuti MTÜ Vägivallast Vabaks 2008. a projekti, kuna projektid veel kestavad ja lõpparuannet ei ole esitatud.

Analüüsitud projektidest oli sihtrühm planeeritud mahus kaasatud kolmel projektil: MTÜ Samaaria Eesti Misjoni 2007. ja 2008. aasta projektis, samuti MTÜ Vägivallast Vabaks 2007. aasta projektis, samuti MTÜ Sotsiaalse Adaptsiooni Keskuse projektis.

Sihtrühm ei olnud planeeritud mahus kaasatud MTÜ Perekoolitusühingu Sina ja Mina projektis ja MTÜ Vägivallast Vabaks 2006. aasta projektis. MTÜ Vägivallast Vabaks aruandest võib lugeda, et kaks tugirühma toimisid hästi, üks mitte. Põhjuseks peeti aprillirahutusi.

Sihtrühm ei olnud arvuliselt planeeritud MTÜ Sind ei jäeta üksi projektis ja MTÜ Me aitame sind aruandest ei olnud võimalik täpseid andmeid välja lugeda.

Rehabilitatsiooniprojektide puhul on sihtrühma kaasamiseks väga oluline teha koostööd kriminaalhooldusega. Mõnel juhul ei olegi projekti ellu viival organisatsioonil endal võimalik sihtrühma kokkusaamist eriti mõjutada.

Meil on nt sihtrühma kokkusaamine see, et kriminaalhooldus saadab, et meie projekt ei tegele sellega, et otsib ise inimesi üles. Meie sõltume sellest, mida partner teeb. (MTÜ esindaja).

Ühel juhul on sihtrühma muutmist ka ametlikult taotletud. 2007. aastal anti MTÜ-le Lootuse Küla tegevustoetust summas 618 600 krooni. Toetus oli mõeldud vanglast (ennetähtaegselt) vabanenud

alkoholi- ja narkosõltlasele rehabilitatsiooniprogrammi läbiviimiseks. 12.06.2008 palus MTÜ lepingut pikendada ja kaasata sihtrühma alkoholi- ja narkosõltlasi, kes ei ole kohtulikult karistatud¹⁹.

Tegevused jäid osaliselt läbi viimata MTÜ- Sind ei jäeta üksi. Tegevuseks, mis jäi läbi viimata, oli metoodikaraamatu väljaandmine. MTÜ Vägivallast Vabaks 2006. aasta projektil muudeti osasid tegevusi. Tegemist oli täiesti uue programmi katsetamisega, sest Eestis ei olnud varem selliseid tugirühmasid olnud, seega on tegevuste muutmine põhjendatav. MTÜ Me aitame sind planeeris nõustada narkosõltlaste vanemaid, kuid aruandes puudus info, kas seda ka tehti või mitte.

Hinnang väljastpoolt projekti puudub viiel projektil. Ühel juhul toodi põhjenduseks, et projektijuhil ei ole sobiv enda kohta arvamust küsida ja anti nõunikule kontaktid, kelle poole pöörduda.

Üheks projektide mõjususe hindamise vahendiks on ka jätkusuutlikus. Kuigi kõik organisatsioonid kirjutavad tegevusaruandes, et projekt on kindlasti jätkusuutlik, siis tegelikkuses on jätkusuutlike rehabilitatsiooniprogramme teinud ainult MTÜ Vägivallast Vabaks ja MTÜ Samaaria Eesti Misjon. Samuti on kahel korral toetust saanud programm, mis oli suunatud lapsi ülekaristanud vanematele, kuigi teostajateks on kaks erinevat MTÜ-d. Kriminaalhooldaja sõnul on lastevanematele suunatud programmid väga tulemuslikud, kuna lapsevanemad ei ole oma loomult kriminaalse mõtteviisiga.

Selles suhtes on väga edukad olnud lastevanemate programmid./.../ Ütleme, et need, kes on need karistatud lapsevanemad, nad ei ole ju üldiselt kriminaalse mõtteviisiga (kriminaalhooldusametnik, Harju).

Kõik toetust saanud rehabilitatsiooniprojektid vastavad kuriteoennetuse riikliku toetamise käskkirja punktidele, mis sätestab, et kuriteoennetuse projektidena käsitatakse projekte, mis on suunatud vangistuse või kriminaalkaristuse ärakandnud isikutele rehabilitatsiooniprogrammide läbiviimisele ja selliste programmide koolitajatele koolituste läbiviimisele. Tegevustoetuse saamiseks peab organisatsiooni tegevus olema suunatud korduvalt karistatud isikutele suunatud ennetustööle. Seda punkti ei ole täitnud MTÜ Lootuse Küla, kuna lepingusse tehti muudatus ja sihtrühmana kaasati ka kohtulikult mittekaristatud isikuid.

2.2.1. Teaduspõhine lähenemine ja soovitused

Eestis on MTÜ Vägivallast Vabaks meeste rehabilitatsiooni-tugirühma tööd ja tulemuslikkust uurinud Piret Gross²⁰ ja Robert Rähn²¹. Piret Grossi bakalaureusetöö valimiks olid 2006 ja 2007. aastal programmi läbinud mehed. Robert Rähni töö valimiks olid aga mehed, kes lõpetasid programmi aastatel 2007-2009. Rähn kasutas sama metoodikat kui Piret Gross ja võrdles oma töös kahe uuringu tulemusi. Nende kahe töö põhjal võib väita, et tugirühmast lähisuhtevägivaldsetele meestele on kasu, enamik mehi hindasid selle mõju positiivseks. Kokku pidas programmi vajalikuks 73% meestest.

Mujal maailmas on rehabilitatsiooniprogramme puudutavaid uurimusi analüüsinud nt Gornik²², kes on välja toonud järgmised edukale rehabilitatsiooniprogrammile omased jooned:

- programmil on ühiskonna ja poliitikute toetus;
- kvalifitseeritud tööjõu osalemine ja programmi eesmärkide adekvaatne mõistmine;

¹⁹ Lepingu muutmine on kättesaadav

http://justmin.just.sise/menetlused/DesktopSolution/Main.aspx?__EVENTTARGET=freMenetlusMain&__EVENTARGUMENT=avamenetlus&menetlusnr=251812

²⁰ Gross, Piret (2008) Paarissuhte s vägivalla kasutamise eest süüdimõistetud meestele määratud sotsiaalprogrammi mõju.

²¹ Rähn, Robert (2009) Paarissuhte s vägivalla kasutamise eest süüdimõistetud meestele määratud sotsiaalprogrammi mõju.

²² Gornik, Mark (2001) Moving from Correctional Program to Correctional Strategy: Using Proven Practices to Change Criminal Behavior. (<http://www.nicic.org/pubs/2001/017624.pdf>)

- olema kavandatud ja ellu viidud tuginedes tõestatud teoreetilistele mudelitele;
- kasutatakse riski ja vajaduse tegurite standardiseeritud ja objektiivset hindamist, et määrata õiguserikkujatele sobiv programm;
- sihtmärgiks on kuritegevust tingivad omadused ja kasutatakse tõestatud menetlusemudeleid, et valmistada ette õiguserikkujate taasühiskonnastamist;
- tegevus toimub kooskõlas programmis osalevate isikute võimete ja õppimisstiiliga;
- seda viib ellu hästikoolitatud personal, kes rakendab tõestatud programme vastavalt kavandatule.

2006. aastal ilmus raport „Ülevaade erinevat tüüpi vägivalda ennetamise headest praktikatest Euroopa Liidus“, mille eesmärk oli anda ülevaade headest praktikatest, ennetamise arengutest ja samuti anda soovitusi vägivalda ennetamiseks²³.

Kokkuvõtteks

Üldiselt on ministeeriumilt toetust saanud rehabilitatsiooniprojektid olnud tulemuslikud. Sihtrühma kaasamisel tuleks rohkem koostööd teha kriminaalhooldusega. Samuti võiks projektil olla hinnang ka väljastpoolt. Heaks näiteks on siin MTÜ Vägivallast Vabaks, kelle tugirühmade tööd on uurinud juba kaks üliõpilast.

2.3. Alaealistele suunatud ennetusprojektide tulemuslikkus

Alaealistele suunatud projekte on ministeerium toetanud rohkem, kui rehabilitatsiooniprojekte. Kokku on neid aastatel 2004-2008 olnud 45. Tegevustoetust maksti 2008. aastal MTÜ-le Lastekeskus Tähetorn.

Tabel 4. Alaealistele suunatud projektid 2004-2008

2004	2005	2006	2007	2008
Caritas Eesti MTÜ	MTÜ Siksali Arendusselts	SA Narva Noored Noortele	MTÜ Lastekaitse Liit	MTÜ Living for Tomorrow
MTÜ Tallinna Laste Tugikeskus	SA Narva Noored noortele	SA Dharma	MTÜ ERMS Selts	MTÜ PÖFF
Haapsalu Sotsiaalmaja	MTÜ Türi Lastekaitse Ühing	MTÜ Persona	SA KENK	MTÜ Toetuspunkt
MTÜ Noortekas ZZ	MTÜ Kose Kunstikeskus	MTÜ NB!	KG SA	SA Eesti Lastefond
MTÜ Pärnu Lastekaitse Ühing	Iisaku Kunstide Kool	MTÜ Kadrina Lastekaitse Ühing	MTÜ Öökull	Kuriteoennetuse SA
MTÜ Eesti Convictus	MTÜ Võrumaa Sotsiaaltöö Keskus	MTÜ Pelgulinna Lastekaitse Keskus	MTÜ ELF	MTÜ Tartu Lastekaitse Ühing
MTÜ Kose Kunstikeskus	MTÜ Caritas	MTÜ Tallinna Laste Tugikeskus		MTÜ PÖFF
MTÜ Lastekaitse Liit	SA KENK	MTÜ Öökull		
Põltsamaa Ühisgümnaasium	MTÜ Valikuvõimalus	SA Eesti Lastefond		
	MTÜ Eurohouse			
	MTÜ Tallinna Avatud Noortekeskus			

²³ Ülevaade on kättesaadav

<http://www.kuriteoennetus.ee/orb.aw/class=file/action=preview/id=38886/review%2Bgood%2Bpractices%2Bpreventing%2Bviolence.pdf>

	MTÜ Tallinna Laste Tugikeskus			
	MTÜ Öökull			
	SA Eesti Lastefond			
	MTÜ Seliste Ringkonna Selts			

Tabelis olevatest projektidest on analüüsitud 24 projekti, millel on lõpparuanne esitatud.

Lepingu täitmisega on kõige rohkem probleeme olnud MTÜ-ga Seliste Ringkonna Selts, kellega sõlmiti koostööleping nr 1/201-05 16. novembril 2005. aastal kuriteoennetusliku projekti „Tahan muutuda“ elluviimiseks. Justiitsministeeriumi poolt maksti projekti elluviimiseks 99 512 krooni.

Projekt „Tahan muutuda“ oli mõeldud 14-21 eluaastat noorte jaoks, kes on Pärnumaa alaealiste komisjonis arvel ning neile planeeriti läbi viia 4 ühenädalast õppesessiooni erinevate teemadega, mis peaks neil aitama edaspidi hoiduda sõltuvusainete tarvitamisest, koolikohustuse mittetäitmisest ja õigusrikkumiste toimepanemisest. Teemadeks olid nt sotsiaalsete oskuste õpe, tervishoid, sh uimastisõltuvuse ennetamine, ellujäämine vabas looduses, jne. Projekti tegevused viidi ellu aastatel 2005-2006. Projektiga olid suured probleemid ja raha ei kulutatud sihtotstarbeliselt. MTÜ endine juht Alex Trope on tänaseks päevaks sõlminud maksekorralduse põhinõude maksmiseks isiklikest vahenditest 12-s osas ilma intressita²⁴.

Sihtrühm kaasati täies mahus 2005. aasta projektidel viiel korral, ei kaasatud täies mahus neljal korral ja sihtrühma suurus ei olnud täpselt märgitud kahel korral. 2006. aastal oli sihtrühma kaasamine planeeritud mahus ja mittekaasamine võrdsed: kolmel juhul eesmärk saavutati, kolmel mitte. 2007. Aasta projektides ei suutnud sihtrühma planeeritud mahus kaasata mitte ükski projekt, kahel juhul ei olnud sihtrühma suurus projekti arvulise numbrina kirjutatud. 2008. aasta kahest projektist ei ole suudetud kummalgi juhul sihtrühma planeeritud mahus kaasata.

Mõned põhjendused aruannetest, miks ei suudetud sihtrühma kokku saada:

- Projekti kirjutades oli noorsootöötajate koolituse vastu huvi olemas, tegevuste elluviimise ajaks oli huvi raugenud.
- Projekti kirjutades oli kokkulepe 12 omavalitsusega. Projekti käivitudes selgus, et osaleda soovis ainult 4 omavalitsust. Detsembriks loobus veel üks omavalitsus.
- Osa õpilasi langes välja seoses omavalilise puudumisega või puudumisjärgse kohanemisperioodi tõttu.
- Kaagvere erikool otsustas viimasel hetkel projektist mitte osa võtta.

Enamikel juhtudel on tegemist koostöö puudumisega, transpordiprobleemidega või sellega, et alustab grupp küll planeeritud mahus, kuid lõpetavad vähesed. Mitte alati ei ole aruandes ka põhjendatud, miks sihtrühma kokku ei saadud.

2005. aasta projektidest viidi tegevused täielikult ellu 8-l juhul, tegevused jäid osaliselt ellu viimata kahel juhul ja ühel juhul ei olnud võimalik aruandest välja lugeda, kas kõik planeeritud tegevused teostati või mitte. 2006. aastal viidi tegevused täiel määral ellu 4-l korral, kahes projektis jäid tegevused osaliselt ellu viimata. 2007. aastal kordus sama muster: 4-l korral viidi kõik planeeritud tegevused ellu, kahel korral mitte. 2008. aastal viis tegevused täielikult ellu MTÜ Living for Tomorrow, MTÜ PÖFF mitte.

Mõned põhjused, miks tegevusi ellu ei viidud:

²⁴

http://justmin.just.sise/menetlused/DesktopSolution/Main.aspx?__EVENTTARGET=freMenetlusMain&__EVENTARGUMENT=avamenetlus&menetlusenr=241807

- Ruumide remont. Nt hakati koolis remonti tegema ja nõustamiseks vajalikke ruume ei saanud enam kasutada.
- Töökoha vahetus. Nt on projektist lahkunud inimene, kes pidi läbi viima nõustamist.

2005. aastal oli hinnang olemas 5-l projektil, hinnang oli olemas 6-l projektil. 2006. aastal oli kõigil projektidel hinnang olemas. 2007. aastal oli hinnang 4 projektil ja puudus 2-l projektil. 2008. aasta projektidel oli MTÜ-l PÖFF projektiväline hinnang olemas, kuid MTÜ Living for Tomorrow aruandes seda ei olnud.

Kuna paljudes projektides oli hinnang saadetud alles pärast nõuniku vastavasisulist küsimist, siis sellest järeldub, et organisatsioonid ei pea seda punkti aruandes väga oluliseks.

Jätkusuutlike projekte on olnud vähe. Jätkuprojektid on olnud SA Eesti Lastefondil, samuti MTÜ-l Öökull, kelle projektid on audit hinnanud ka mõjusaks²⁵. Jätkuprojekti on teinud ka MTÜ Narva Noored Noortele.

Noortele suunatud kuriteoennetuse programmide ja projektide mõju seni on uurinud nt Triin Edovald²⁶. Uurimuses on alaealistele suunatud programmid jagatud Marylandi teaduslike meetodite skaala alusel toimivateks, mittetoimivateks, paljutõotavateks ja teadmata mõjuga.

Marylandi teaduslike meetodite skaalat on kasutatud ka 2006. aasta ülevaates „Review of Good Practices on Preventing Crime in the European Union“. Töö eesmärgiks oli anda ülevaade headest praktikatest, samuti selgitada välja olulised suunad ja anda soovitusi²⁷.

Ennetusprojektide tulemuslikkuse on ühe teemana käsitletud ka uuringus „Alaealiste probleemkäitumisest ja alaealiste komisjonide tegevusest“, kus on jõutud järeldusele, et kui tegemist on lühiajalise ühekordse projektiga, siis on mõju raske hinnata. Samas on alaealiste komisjonide esindajate arvates kuriteoennetuse projektid vähendanud noorte probleemkäitumist.²⁸

Samuti on alaealistele suunatud ennetusprojektide mõju uurinud Kaupo Luur. Töö valimiks oli 25 Põhja Politseiprefektuuris alustatud alaealistele suunatud ennetusprojekti. Leidis kinnitust tõsiasia, et alaealistele suunatud ennetusprojektide kavandamisel ei pöörata hindamisprotsessi kavandamisele suurt tähelepanu ja hindamisel kasutatud kriteeriumid ei taga selget ülevaadet projekti mõjudest²⁹.

Kokkuvõtteks

Alaealistele suunatud projektide kõige suurem probleem on sihtrühma kokkusaamine. Kõige sagedamini on selle põhjuseks koostöö puudumine partnerorganisatsioonide poolt.

Tegevuste elluviimisega saavad kõik organisatsioonid enamasti hästi hakkama. Need mõned korrad, kui kõiki tegevusi ei ole ellu viidud, on tegemist põhjendatud asjaoluga, nt on projektiga seotud inimene lahkunud töölt, ruume, kus tegevus oli planeeritud, remonditakse jne.

Väljastpoolt projekti antud hinnangut ei ole väga paljude projektidel. Mõnel juhul on arvamus nõuniku küsimise peale saadetud, kuid mõnel juhul on see punkt aruandes lihtsalt maha tõmmatud. Organisatsioonid ise ei pea seda punkti ilmselt oluliseks.

²⁵ Audit nr 7.2007/5-04 Kuriteoennetuse projektide mõjususe hindamine

²⁶ Edovald, Triin (2005) Ülevaade alaealiste kuritegevuse vähendamise strateegiast ja programmide maailmas. Justiitsministeerium.

²⁷ Ülevaade on kättesaadav

<http://www.kuriteoennetus.ee/orb.aw/class=file/action=preview/id=38887/Review%2Bof%2Bjuvenile%2Bcrime.pdf>

²⁸ Alaealiste probleemkäitumisest ja alaealiste komisjonide tegevusest, <http://www.meis.ee/book.php?ID=93>

²⁹ Luur, Kaupo.(2008) Alaealistele suunatud ennetusprojektide mõju mõõtmine.

Eesmärkide saavutamine sõltub suures osas sellest, kui hästi osatakse projekti kirjutamisel oma eesmärgi sõnastada. Kui eesmärk on sõnastatud liiga laialt, siis on selle saavutamist suhteliselt raske jälgida. Kui projekti eesmärgiks on mingi tegevuse läbiviimine (nt huvihariduse andmine probleemsetele lastele), siis seda on tunduvalt kergem pärast ka hinnata. Kui tegevus on tehtud, siis on järelikult ka eesmärk saavutatud. Kui tegemist on laia ja üldise eesmärgiga, nagu toimetulekuoskuste parandamise või käitumise muutmise, siis nende projektide tulemuslikkust on väga raske ilma uuringuteta mõõta.

2.4. Peamised probleemid projektide elluviimisel

Järgnevalt on välja toodud probleemid, mida erinevate organisatsioonide esindajad ümarlaval nimetasid, aga mis tulid välja intervjuudest kriminaalhooldusametnikega ning tegevusaruannetest, mida on Justiitsministeeriumile esitatud.

- Probleemid sihtrühmaga

Väga sageli ei osata projekti kirjutades arvestada sihtrühma kokkusaamisega. Isegi, kui tehakse koostööd kriminaalhoolduse või alaealiste komisjoniga, ei garanteeri see, et sihtrühm projektis osalema hakkab. Nt alaealisi on väga raske sundida projektis osalema ja kohal käima. Natuke parem on olukord nende programmidega, kus sihtrühmal on programmis käimise kohustus tekkinud koostööaegsega, kuid ka see ei taga, et tegemist oleks motiveeritud kliendiga.

Kriminaalhooldajad tõid välja, et suur probleem on sihtrühma kooskäimine. Palju on puudumisi. Selle põhjuseks on asjaolu, et rühmas tuleb käia omast vabast ajast. Samuti toodi välja, et probleeme on olnud alkoholijoobes rühma ilmumisega.

- Koostöö asutuste vahel

Mõningane probleem on koostöö erinevate asutuste vahel, mis võib mõjutada projekti eesmärkide täitmist. Nt Living For Tomorrow ei saanud minna oma projekti Puiatu erikooli läbi viima, sest igasugune koostöö kooli poolt puudus. Samuti keeldus viimasel hetkel MTÜ Pimedate Ööde Filmifestivali projektis osalemast Kaagvere erikool.

Heaks näiteks on MTÜ KENK, kus projekti kirjutades oli kokkulepe 12 omavalitsusega, projekti käivitumisel selgus, et koostööd soovivad teha ainult 4 omavalitsust. Hiljem loobus veel üks omavalitsus. Põhjenduseks toodi, et pole inimest, kes suudaks organiseerida ja tagada noorte projektis osalemise.

- Teenuse pikaajalisus

Toodi välja, et teenus peaks olema vähemalt kahe aasta jooksul kohustuslik, siis on sellel ka mingi mõju. Muidu võib klient suvalisel ajal koostöö lõpetada.

- Omafinantseeringu leidmine

Ümarlauavestlusest selgus, et paljudele organisatsioonidele valmistab raskusi omafinantseeringu leidmine.

Sama on leidnud ka kodanikeühenduse riigieelarvelise rahastamise analüüsi lõppraport³⁰ Olukorras, kus ühendus on sunnitud leidma omavahendeid projektitaotluste koostamiseks ja aruandluseks, sest

³⁰ Kodanikeühenduste riigieelarvelise rahastamise analüüs (2006-2007) lõppraporti II osa analüüsi tulemused. 2008.

reeglina ei ole võimalik sellega kaasnevaid kulusid rahastatud projektide vahenditest ametlikult katta ja kus ühenduse omatulu teenimise võimalused on kasinad, on võrdlemisi keeruline ühendustel leida lisaks nõutavat omafinantseeringut. Kui pole võimalik kasutada jääke varasematest projektidest, siis on ainus võimalus nõutava omafinantseeringu väärtuses panustada vabatahtliku tegevusega.

- Isikuandmed

Rehabilitatsiooniprojektide esindajad tõid välja, et teatav probleem on kajastada aruandes nt mingi isiku muutust projekti raames, kuna see on seotud isikuandmetega.

Tahaks veel öelda, et nõustamisprojektidel on selline kvalitatiivne ja kvantitatiivne pool ja seda kvalitatiivse poole liikumist on väga keeruline kirjeldada, kuna ta on seotud ka andmekaitsega ja paljude muude asjadega. Sama asi on see, et meil on koosolekud iga programmi lõpus kriminaalhooldusega. Nad ütlevad, et andke soovitusel ja samas see on selline usalduse ja palju muu asja küsimus. Hästi keeruline on see asi, et palju sa tohid sellest inimesest välja rääkida, et palju sa tohid inimese muutusest rääkida (MTÜ esindaja).

Seda kvalitatiivset muutust saab hinnata, aga seda ei saa kuidagi paberi peale kirjutada, sest see on konfidentsiaalsusega piiratud. Kuidas siis kirjeldada kirjeldamatut mõõdiku järgi. Seal on erialased piirid (MTÜ esindaja).

3. Projektide rahastamine

- Rehabilitatsiooniprojektid on oluliselt kallimad, kui alaealistele suunatud projektid
- Enamikus projektides on ministeeriumi rahastus 60-70% kogueelarvest
- Alaealistele suunatud viivad ellu ka politsei ja alaealiste komisjon
- Põhilised rahastajad ennetusprojektidele on veel Tallinna LV ja Hasartmängumaksu Nõukogu. Muid võimalusi toetuse saamiseks kasutakse vähem.
- Rehabilitatsiooniprojektidel e on rahastuse saamine keeruline, kuna rehabilitatsioonitööd ei soovita eriti toetada.

3.1. Eelarve summa ja kulu osaleja kohta

Riigikogu kiitis oma 21.10.2003 otsusega heaks Kriminaalpoliitika arengusuunad aastani 2010. Ühe olulise põhimõttena näevad kriminaalpoliitika arengusuunad ette kriminaalpoliitika elluviimisel koostööd riiklikul, kohalikul ja elanikkonna tasandil (p 6). Seetõttu on korraldatud projektikonkurs SA ja MTÜ-de toetamiseks.

Kriminaalpoliitika arengusuundades on kuriteoennetuse meetmed jagatud neljaks:

Sotsiaalsed ennetusmeetmed – süütegusid põhjustavate tegurite mõjutamine sotsiaal-, haridus-, pere-, noorte-, kultuuri-, kiriku-, majandus-, liiklus- jms poliitika abil eesmärgiga luua eeldused iga inimese kaasamiseks ühiskonnaellu arvestades ühiskonnas seatud eesmäärke, et sel moel ära hoida tema marginalisatsioonist tingitud hälbiv käitumine.

Olustikulised ennetusmeetmed – süütegude toimepanemisele kalduvate inimeste või kriminoogensete olukordade ja kohtade mõjutamine süütegude ennetamise eesmärgil.

Tegelemine süütegude tagajärgedega – meetmed, mille eesmärk on vähendada süütegusid toimepannud inimeste retsidiivsust, kaitsta õiguskorda ning heastada süütegudega tekitatud kahju.

Kogukonnakeskne ennetustöö – süütegude ja nende põhjuste lokaalseid ja kogukondlikke erisusi arvestava ning kogukonna tasandil toimuv ennetusmeetmete kavandamine ja elluviimine.

Arengusuundade punkt 3 ütleb, et süütegude ennetamiseks sotsiaalsete ennetusmeetmete kasutamine aitab vähendada asjatuid kannatusi ning on enamasti odavam ja tulemuslikum kui olustikulised ennetusmeetmed ning süütegude tagajärgedega tegelemine.

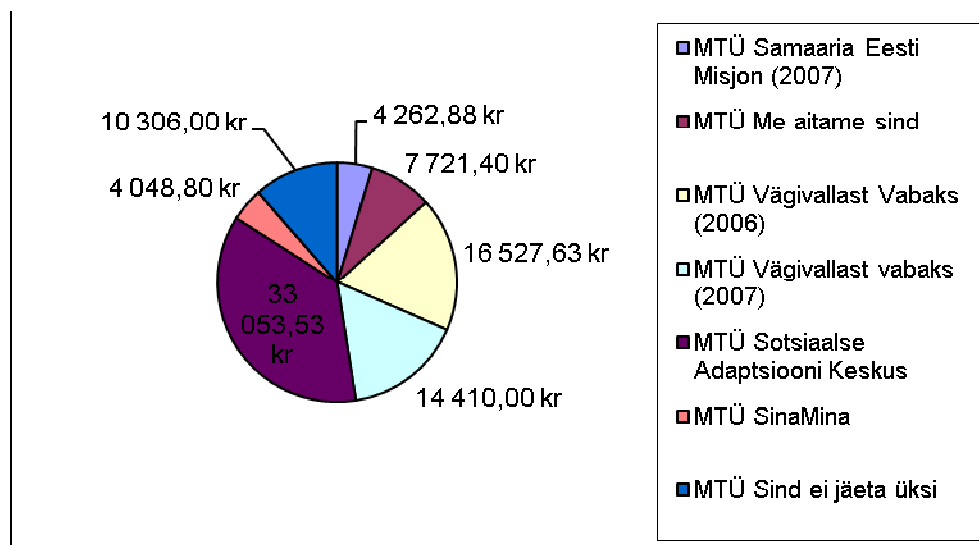
Kui vaadata projektide keskmist kulu osaleja kohta, siis on see rehabilitatsiooniprojektidel 12 904 krooni ja alaealistele suunatud projektides keskmiselt 3684 krooni.

Tabel 5. Noorteprojektide kulu osaleja kohta aastatel 2005-2008

Organisatsioon	Kulu osaleja kohta
MTÜ Võrumaa Sotsiaaltöö Keskus	84,95
KG SA	166,55
MTÜ Caritas	194,6
MTÜ Persona	305
Narva Noored Noortele SA	788,9
MTÜ Living for Tomorrow	981,3
Narva Noored Noortele SA	1137,5

SA KENK	1223,19
MTÜ Pelgulinna Lastekaitse Keskus	1356,25
Iisaku Kunstide Kool	1409,6
MTÜ Türi Lastekaitse Ühing	1551,04
MTÜ PÖFF	1560,59
MTÜ Siksali Arendusselts	1722,9
MTÜ Öökull	1820,8
MTÜ Kose Kunstikeskus	1930
MTÜ Kadrina Lastekaitse Ühing	2174,6
MTÜ ERMS Sõprade Selts	2325,46
SA KENK	2609,8
Dharma SA	5358,08
MTÜ NB!	7260,7
MTÜ Valikuvõimalus	9194,5
SA ELF	13005
MTÜ Lastekaitse Liit	26586,16

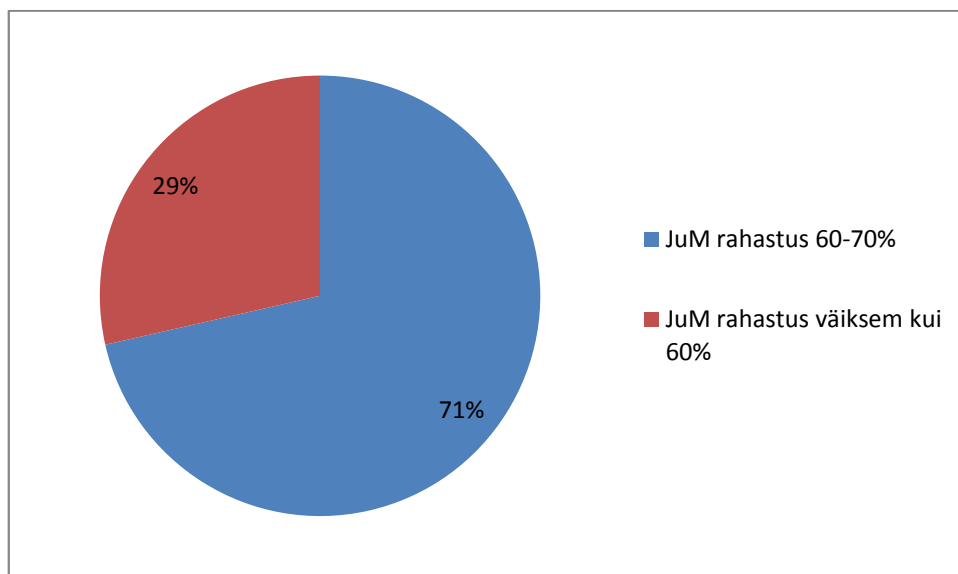
Joonisel 5 on näha rehabilitatsiooniprojektid kulu osaleja kohta. Kõige suurem kulu ühe osaleja kohta on olnud MTÜ-I Sotsiaalse Adptsiooni Keskusel, selleks on 33 053,53 krooni ühe osaleja kohta. Järgnevad MTÜ Vägivallast Vabaks projektid.



Joonis 5. Kulu osaleja kohta rehabilitatsiooniprojektides

3.2. Justiitsministeeriumi osa projekti kogueelarvest

Enamasti on Justiitsministeeriumi rahastus projekti kogueelarvest 60-70%. Projekte, kus Justiitsministeerium on olnud pigem kaasrahastaja, on aastate jooksul olnud väga vähe. Sellised projektid on olnud nt MTÜ Türi Lastekaitse Ühingu projekt, kus ministeeriumi rahastus oli 12%, MTÜ NB! projekt, kus rahastus oli 14% ja MTÜ Lastekaitse Liidu projekt, kus rahastus oli 10% kogueelarvest.



Joonis 6. Ministeeriumi rahastuse osakaal eelarves

Ministeerium on projekti põhirahastaja veidi rohkem kui 2/3 juhtudel. Seda nii rehabilitatsiooniprojektidel kui ka alaealistele suunatud ennetusprojektides. See näitab, et projektide rahastamisel on arvestatud eelkõige ministeeriumi rahastusega. Põhjuseks võib olla, et mujalt rahastust ei saada, aga ka see, et on harjutud kirjutama n-ö klassikalisi projekte, mille omafinantseering on 30% ja muudele võimalustele eriti ei mõeldagi.

3.3. Teised rahastajad ja valdkonna rahastamine

Eestis on kuriteoennetusele suunatud raha jaotunud mitme asutuse vahel. Mitmesuguseid ennetusprojekte ja -tegevusi toetavad näiteks Justiitsministeerium, Haridus- ja Teadusministeerium, sh alaealiste komisjonid, Siseministeerium, Hasartmängumaksu Nõukogu jt. Samas puudub terviklik koondülevaade rahastatud projektidest ja nende tulemustest ning selge spetsialiseerumine toetatavate teemade osas (toetatakse ühesuguseid sihtrühmi ja tegevusi).

Politsei viib kuriteoennetuse raames ellu mitmesuguseid uimastiennetus- ja õiguskasvatussisuga projekte, korraldab avalikke esinemisi kogu õppeaasta jooksul nii koolieelsetes lasteasutustes kui ka koolides, suviti lastelaagrites. Kui projektid on suunatud valdavalt riskioludes elavatele lastele, siis avalikud esinemised peavad laste kõrval silmas ka pedagooge ja lapsevanemaid. Teemade valikul võetakse arvesse nii sihtrühma soove kui ka piirkonna õiguskorra analüüsi tulemusi ja riskitegureid. Paralleelselt lastele mõeldud üritustega on vanematele ja pedagoogidele suunatud esinemiste eesmärgiks teavitada sihtrühma alaealiste võimalikest probleemidest, õigusrikkumiste tekkepõhjustest ja tagajärgedest, samuti selgitada seadusega ettenähtud täiskasvanute õigusi ja kohustusi ning vastutust.

Maakondlikud alaealiste komisjonid korraldavad samuti iga-aastasi ennetusprojekti konkursse. Alaealiste komisjonide toetatud ennetusprojektid jagunevad peamiselt kolme kategooriasse: sotsiaalsete oskuste kujundamine, vaba aja veetmise võimaluste pakkumine ja töölaagrid. 2005. a olid veidi enam kui pooled projektid suunatud vaba aja sisustamisele, kolmandik sotsiaalsete oskuste suurendamisele ja veidi vähem kui viiesik töölaagrite toetamisele. Sellise sisuga programmide

toetamine võib tuleneda paljuski projektikonkursile esitatud taotluste olemusest, mitte aga konkreetse piirkonna vajadusest ja alaealiste komisjonide toetamise eelistustest³¹.

Põhiliselt on ministeeriumist toetust saanud organisatsioonid raha taotlenud veel kahest kohast:

- Tallinna LV kuriteoennetuse komisjonilt
- Hasartmängumaksu Nõukogust

Vähemal määral on kasutatud muid võimalusi, nt KOV-id, erinevad fondid.

Tallinna linnalt on toetust saanud nii Eesti Lastefond, Eesti Naabrivalve, Kuriteoennetuse SA, Harju Maakohtu kriminaalhooldusosakond kui ka Lastekaitse liit. Mõnel juhul erineb projekt ministeeriumilt toetust saanud projektist, mõnikord ei erine, st taotletakse kaasrahastust.

Enamik Justiitsministeeriumilt raha taotlenud organisatsioonidest on raha taotlenud ka Hasartmängumaksu Nõukogust. Nt tegevustoetust saanud MTÜ-dest ei ole ainsana Hasartmängumaksu Nõukogust raha taotlenud MTÜ Lootuse Küla. Eesti Naabrivalve on aastal 2004 taotlenud rahastust kaks korda. SA Eesti Lastefond on toetust taotlenud igal aastal, alates 2004. aastast. Kolmel juhul on toetus ka saadud: 2003, 2004 ja 2005. aastal.

Ümarlaval töid rehabilitatsiooniprojekte teostavate organisatsioonide esindajad välja, et see on valdkond, kus on raske rahastust saada.

Keegi teine Eestis ei taha rahastada inimesi, kes on kriminaalhoolduse all (MTÜ esindaja)

Ennetustöök on veel aga rehabilitatsioonitöök, selline ühiskonna suhtumine...Ega ei vaadata hea pilguga küll, kui ikkagi on vanglast vabanenud, siis lükatakse see kõik eemale (MTÜ esindaja).

MTÜ-de tulevik sõltub palju ka sellest, kui palju osatakse ja tahetakse ära kasutada EL rahast. Samas on seal omafinantseeringu leidmine veel raskem, sest summad on suuremad, teiseks peab leidma projektiga sobivaid lisategevusi.

Aeg-ajalt oleme vaadanud EK projekte ja alati on jäänud siis selle taha, et esiteks ei ole meil seda 30% omafinantseeringut ja seal on ka tihtipeale nii, et me peaksime oma tegevusi kohandama nende nõuetele, et me ei saaks ainult oma tegevuste jaoks raha küsida, vaid peaksime leidma mingeid lisategevusi, mis sobivad selle projektiga (MTÜ esindaja).

Üldiselt võib öelda, et ministeeriumi toetusest on kõige rohkem abi organisatsioonidel, kes ei tegutses Tallinnas ja kes tegelevad nt kuriteoennetusega. Suuremad ja aastaid tegutsenud organisatsioonid on rahastamisvõimalused endale üsna hästi selgeks teinud.

³¹ Alaealiste kuritegevuse vähendamise arengukava

Kasutatud kirjandus

KASUTATUD KIRJANDUS

- Edovald, Triin (2005) Ülevaade alaealiste kuritegevuse vähendamise strateegiatest ja programmide maailmas. Justiitsministeerium.
- Gornik, Mark (2001) Moving from Correctional Program to Correctional Strategy: Using Proven Practices to Change Criminal Behavior. (<http://www.nicic.org/pubs/2001/017624.pdf>)
- Gross, Piret (2008) Paarissuhtes vägivalda kasutamise eest süüdimõistetud meestele määratud sotsiaalprogrammi mõju. Tartu Ülikoo. Õigusteaduskond.
- Luur, Kaupo (2008) Alaealistele suunatud ennetusprojektide mõju mõõtmine. Sisekaitseakadeemia. Politseikolledž
- Rähn, Robert (2009) Paarissuhte s vägivalda kasutamise eest süüdimõistetud meestele määratud sotsiaalprogrammi mõju. Sisekaitseakadeemia. Justiitskolledž.

NORMATIIVAKTID

- Justiitsministri 27.05.2004 käskkiri nr 135 „Kuriteoennetuse projektidele riikliku toetuse maksmise tingimused ja kord“
- Justiitsministri 27.05.2004 käskkiri „Kuriteoennetuse projektide hindamise komisjon“
- Justiitsministri 21.06.2005 käskkiri nr 113 „Justiitsministri 03.03.2005.a. käskkirja nr 43 "Kuriteoennetuse riiklik toetamine 2005.aastal" muutmine“

MUUD MATERJALID

- Audit nr 7.2007/5-04 Kuriteoennetuse projektide mõjususe hindamine
Alaealiste kuritegevuse vähendamise arengukava aastateks 2007-2009.pdf.
<http://www.kuriteoennetus.ee/orb.aw/class=file/action=preview/id=25519/Alaealiste+kuritegevuse+v%25E4hendamise+arengukava+aastateks+2007-2009.pdf>
- Kasemets.L, Ilves.L, 2006. Uuring alaealiste probleemkäitumisest ja alaealiste komisjonide tegevusest.
www.meis.ee/pictures/Alaealiste_komisjoni_uuring_MindPark.pdf
- Kodanikeühenduste riigieelarvelise rahastamise kontseptsioon. 2008. Siseministeerium
- Kodanikeühenduste riigieelarvelise rahastamise analüüs (2006-2007) lõppraporti II osa analüüsi tulemused. 2008.
- Stevens.A, Kessler.I, Gladstone.B, 2006. A review of good practices in preventing juvenile crime in the European Union.
<http://www.kuriteoennetus.ee/orb.aw/class=file/action=preview/id=38887/Review%2Bof%2Bjuvenile%2Bcrime.pdf>
- Stevens.A, Kessler.I, Gladstone.B, 2006. Review of good practices in preventing The various Types of Violence in the European Union.
<http://www.kuriteoennetus.ee/orb.aw/class=file/action=preview/id=38886/review%2Bgood%2Bpractices%2Bpreventing%2Bviolence.pdf>