

**Justiitsministeerium
Kriminaalpoliitika osakond**

Analüüsi aruanne

**ALAEALISED KRIMINAALMENETLUSES
2008 I POOLAASTA**

Jako Salla

**Tallinn
2008**

Kokkuvõte

- 2008. aasta I poolaastal lahendati kohtueelses menetluses 1475 alaealiste poolt toime pandud kuritegu. Alaealisi kurjategijaid selgitati välja 1108. Alaealised panid toime iga kümnenä kuriteo.
- Viimase kolme aasta võrdluses on nii **alaealiste kurjategijate kui ka alaealiste poolt toime pandud kuritegude arv** vähenenud, see on eelkõige seotud varguste arvu vähenemisega.
- Jättes kõrvale korduva pisivarguse dekriminaliseerimise mõju alaealiste kuritegevusele, vähenes **alaealiste poolt toime pandud kuritegude suhteline arv** 10 000 alaealise kohta 2007. aastal ning tõusis 2008. aastal. Seega, kuigi alaealiste koguarv on vähenenud, panid nad käesoleval aastal toime suhteliselt enam kuritegusid.
- 2008. aasta esimesel poolaastal **tehti lõplik menetlusotsus** 1461 alaealise suhtes; lahendatud kuritegudega seotud lõplikke otsuseid tehti 1106 alaealise suhtes, neist 41% saadeti kohtusse ning 59% osas lõpetati menetlus otstarbekusest. Alaealiste osakaal kohtusse saadetud isikutest oli 7% ning isikutest, kelle suhtes lõpetati menetlus otstarbekusest 28%. Kõige enam alaealiste kuritegusid lahendati kohtueelses menetluses Lõuna piirkonnas.
- **Lõpliku menetlusotsuste struktuuri** järgi kasutati alaealiste puhul kõige enam alaealiste komisjoni suunamist, menetlushuvi puudumise tõttu lõpetamist ning kokkuleppemenetlust. Kokkuleppemenetluste osakaal on teistest tunduvalt suurem endiselt Lõuna piirkonnas.
- **Mediaani järgi kestis keskmine kohtueelne alaealise kriminaalmenetlus** 2008. aasta I poolaastal 2,7 kuud; kõige pikem oli keskmine menetlus Lõuna piirkonnas (3,5 k) ning lühim Lääne piirkonnas (1,9 k).
- **Aritmeetilise keskmise järgi kestis keskmine kohtueelne alaealise kriminaalmenetlus** 5 kuud, võrreldes 2007. aasta II poolaastaga on seda enam kui kuu võrra rohkem. Pika keskmise menetlusaja taga on I poolaastal lahendatud alaealiste kriminaalasjad Põhja ja Lõuna piirkonnas, mille menetlus alustati enam kui aasta tagasi. Seega mõjutasid aritmeetilist keskmist tugevalt ekstreemväärtused.
- **Vähem kui 4 kuuga lahendati** kohtueelses menetluses 66% alaealiste kriminaalasjadest. 12% kriminaalasjade menetlus **kestis üle aasta**.
- **Prokuratuuri menetlus** moodustas keskmisest menetluspikkusest 1,7 kuud (33%), **uurimisasutuse menetlus** 3,3 kuud (67%).
- 2008. aasta I poolaastal **jõustus alaealiste suhtes 281 kohtuotsust**. Kõige enam kohtuotsuseid tehti alaealiste suhtes Tartu Maakohtus.
- **Kohtumenetluse keskmine pikkus mediaani alusel** oli 38 päeva, võrreldes 2007. aasta I poolaastaga on see 9 päeva võrra madalam.
- **Kohtumenetluse keskmine pikkus aritmeetilise keskmise alusel** oli 107 päeva, kõige lühemad olid menetlused Tartu Maakohtus (47 päeva), kõige pikemad Viru Maakohtus; viimase puhul mõjutasid keskmist eelkõige üksikud pikad menetlused. Ühe kuu jooksul lahendati maakohtutes 44% alaealiste kohtuasjadest, üle aasta kestnud menetlusi oli 5%.
- **Alaealiste kriminaalmenetluse indikatiivne kogupikkus** oli mediaani järgi 5,5 kuud ning aritmeetilise keskmise järgi 8,6 kuud.

Sisukord

Kokkuvõte	2
Sisukord.....	3
1. Alaealiste kuritegevus	4
1.1 Alaealiste kuritegevuse struktuur	6
1.2 Alaealiste kuritegevuse suhteline tase	8
2. Alaealised kohtueelses menetluses.....	10
3. Alaealiste kriminaalasjade menetlemise pikkus.....	13
3.1 Kohtueelne menetlus	14
3.1.1 Kohtueelse menetluse pikkus Põhja piirkonnas	15
3.1.2 Kohtueelse menetluse pikkus Viru (Ida) piirkonnas	16
3.1.3 Kohtueelse menetluse pikkus Lõuna piirkonnas	17
3.1.4 Kohtueelse menetluse pikkus Lääne piirkonnas	18
3.2 Alaealised kohtumenetluses	21
3.2.1 Üldiseloostus	21
3.2.2 Kohtumenetluse kestus alaealiste asjades	22
3.3 Alaealiste menetluse kogupikkus	25
LISA 1. 2008. aasta I pa jõustunud kohtuotsused alaealiste suhtes kohtumajade kaupa.	27
LISA 2. 2008. aasta I pa jõustunud kohtuotsused alaealiste suhtes kohtumajade ning menetluse pikkuse lõikes.....	28

1. Alaealiste kuritegevus¹

Selgituseks

Käesolevas peatükis esitatud andmed **alaealiste poolt toime pandud kuritegude** kohta põhinevad perioodi jooksul lahendatud kuritegudel, mis pandi toime alaealiste poolt. Lahtiseletatult tähendab see seda, et analüüsis avalduvad kuriteod, mis perioodi jooksul saadeti kohtusse või mille menetlus lõpetati otstarbekusest. Kuriteo toimepanemise aeg ning registreerimise aeg jäävad seetõttu ilmselt paljudel juhtudel varasemasse perioodi kui lahendamise aeg. Näiteks 2007. aasta 23. mail toime pandud löömine, mis registreeriti kriminaalmenetlusregistris 3. juunil 2007 ning milles alaealine kahtlustatav kuulati üle 5. oktoobril, avaldub 2008. aasta I pa andmetes, kui alaealine saadeti kohtusse 14. jaanuaril 2008.

Otstarbekusest lõpetamiste all peetakse käesolevas ülevaates silmas KrMS §201-205 alusel lõpetamisi.

Alaealiste kurjategijate kohta toodud andmed on saadud sama loogika alusel: arvesse on võetud isikud, kes konkreetsel poolaastal on kohtusse saadetud või kelle suhtes on menetlus otstarbekusest lõpetatud.

Isiku alaealisust arvestatakse vastavalt isiku vanusele kuriteo toimepanemise hetkel. Seega, kui isik paneb toime kuriteo 17-aastasena, kuid kuritegu lahendatakse alles siis, kui isik on 19-aastane, avalduvad käesolevas ülevaates nii andmed selle isiku kui ka kuriteo kohta.

2008. aasta I poolaastal lahendati **1475 alaealiste poolt toime pandud kuritegu**. **Kuritegusid toime pannud alaealisi oli 1108**. Alaealiste kuritegudest 8% olid raskema võimaliku karistusega I astme kuriteod ning 92% kergemad kuriteod.

Alaealiste poolt toime pandud kuriteod moodustasid kõikidest lahendatud (13516) kuritegudest 11%; seega panevad alaealised toime iga kümnenda kuriteo.

Tabel 1. 2008. aasta I pa lahendatud enamlevinud alaealiste kuriteod

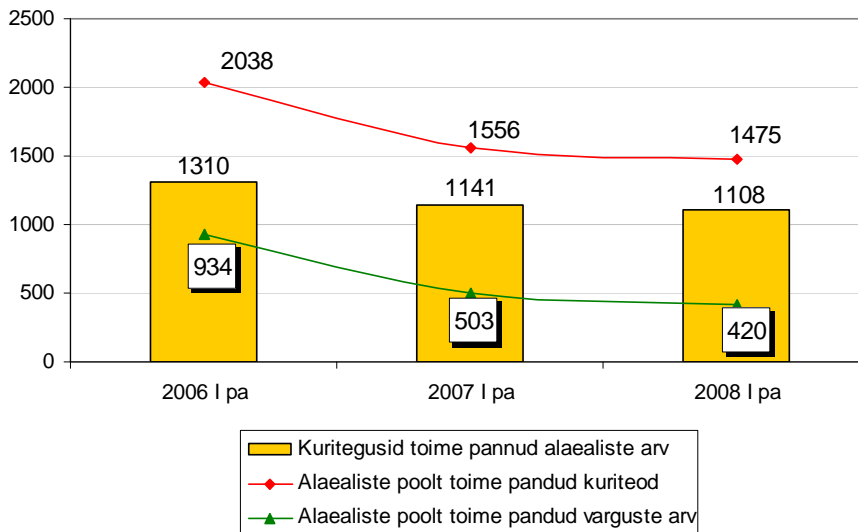
	2006 I pa	2007 I pa	2008 I pa	2008 I pa võrreldes 2007 I pa	2008 I pa võrreldes 2006 I pa
Kuriteod kokku	2038	1556	1475	-81	-563
Raskusaste I	193	104	119	15	-74
Raskusaste II	1845	1452	1356	-96	-489
Vargus	934	503	420	-83	-514
Kehaline väärkohtlemine	167	147	249	102	82
Avaliku korra raske rikkumine	151	199	160	-39	9
Omavoliiline sissetung	56	99	126	27	70
Asja omavoliiline kasutamine	172	113	95	-18	-77
Tähtsa isikliku dokumendi kuritarvitamine	16	136	72	-64	56
Röövimine	138	75	51	-24	-87
Kelmus, sh arvutikelmused	58	32	30	-2	-28
Narkootilise ja psühhotroopse aine suures koguses ebaseaduslik käitlemine	10	11	30	19	20
Mootorsõiduki juhtimine joobeseisundis	19	13	26	13	7
Omastamine	77	39	24	-15	-53
Väljapressimine	39	7	21	14	-18
Kuriteo toimepanemise tulemusena saadud vara omandamine, hoidmine ja turustamine	68	55	20	-35	-48

¹ Alaealiste kuritegude kohta vaata lisaks järgmisi allikaid:
 „Kuritegevus Eestis 2007”, Justiitsministeerium, 2008, lk 76-84
 „Lapsed”, Statistikaamet, 2008, lk 52-63
 „Politseileht”, Politseiamet, 2007, nr 29, lk 36-37

Võrreldes kahe eelnenud aastaga on nii alaealiste poolt toime pandud kuritegude arv kui ka kuritegusid toimepannud alaealiste arv vähenenud. Eelkõige on see seotud varguste kui suurima kuriteoliigi registreerimiste arvu vähenemisega, mis on omakorda seotud korduva pisisivarguse dekriminaliseerimisega 2007. aasta märtsist.

2008. aasta I poolaastal lahendati võrreldes 2007. aasta I poolaastaga 81 alaealiste poolt toime pandud kuritegu vähem (-5%), võrreldes 2006. aastaga oli lahendatud kuritegusid 28% vähem – vt joonis 1 ja tabel 1.

Joonis 1. Lahendatud alaealiste kuriteod, vargused ning kuritegusid toime pannud alaealised

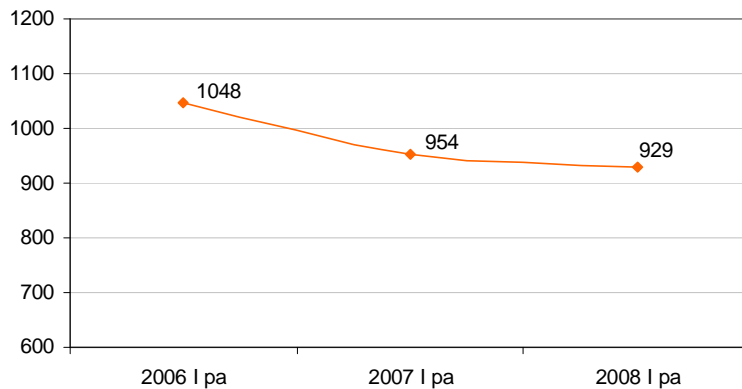


Alaealiste kurjategijate arv jäi 2008. aasta I poolaastal 2007. aastaga peaaegu samale tasemele. Kohtusse saadeti või menetlus lõpetati otstarbekusest 33 alaealise suhtes vähem kui aasta tagasi – vt joonis 1. Alaealiste kurjategijate osakaal kõikide kurjategijate hulgas oli 2008. aasta I poolaastal 12%, aasta varem oli see osakaal 14% ning 2006. aasta I poolaastal 15%.

Suure arvu varguste väljajäämise mõju kriminaalmenetlusest ilmestab ka varguste arvu osakaalu langus registreeritud kuritegudest: kui 2006. aasta I poolaastal moodustasid vargused alaealiste poolt toime pandud kuritegudest 46%, siis 2007. aasta I poolaastal vähenes nende osakaal juba 32 ning käesoleval aastal 28 protsendini.

Kui vaadata kolmel poolaastal lahendatud kuritegusid, mis pandi toime alaealiste poolt, kuid **jättes nende hulgast välja vargused ning omavolilised sissetungid**, mille arv kasvas seoses varguse dekriminaliseerimisega, on näha et alaealiste poolt toime pandud kuritegude arv on kolme aasta jooksul ikkagi mõnevõrra langenud. Võrreldes 2007. aastaga langes kuritegude arv 25 võrra (-3%), võrreldes 2006. aastaga 119 võrra (-11%) – vt joonis 2.

Joonis 2. Lahendatud alaealiste kuriteod ilma varguste ja omavoliliste sissetungideta



1.1 Alaealiste kuritegevuse struktuur

Alaealiste kuritegevuse struktuuri laiemalt vaadates on näha, et **varavastased kuriteod** moodustavad lahendatud alaealiste kuritegudest siiski endiselt suurima osa – 46%. Lisaks vargustele (420 lahendatud alaealiste kuritegu) olid levinumad varavastased kuriteod alaealiste hulgas:

- asja omavoliline kasutamine (95 kuritegu, enamasti mootorsõiduki ärandamise juhtumid),
- röövimine (51 kuritegu),
- kelmus (26 kuritegu) ning
- omastamine (24 kuritegu).

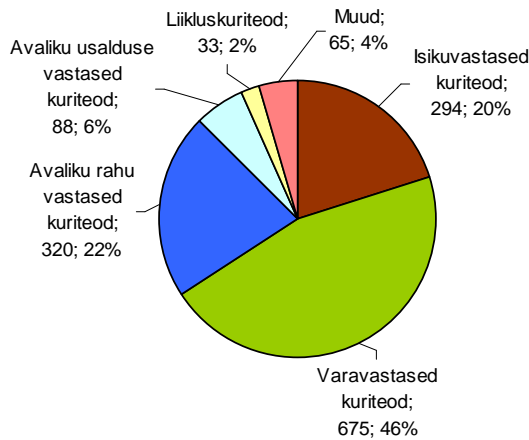
Vastavalt Politsei ameti 2006. aasta (terve aasta) andmetele² moodustasid alaealiste poolt toime pandud vargustest vargused kaubandusettevõttest 26%, vargused eluruumist 17%, mobiiltelefonivargused 14%, vargused sõidukist 11%, sõidukivargused 5% ning muud vargused 27%. Võrreldes kõikide lahendatud kuritegudega oli panid alaealised proportsionaalselt enam toime sõiduki- ja mobiiltelefonivargusi.

Avaliku rahu vastased kuriteod moodustasid lahendatud alaealiste kuritegudest 22%, nende hulgas olid enamlevinud avaliku korra raske rikkumine (160 kuritegu) ning omavoliline sissetung (126 kuritegu).

Iga viies lahendatud alaealiste kuritegu oli 2008. aasta I poolaastal **isikuvastane kuritegu**, valdava enamiku (85%) neist moodustasid kehalise väärkohtlemise juhtumid (249), piinamise juhtumeid oli seitse, ähvardamisi kaksteist, raske tervisekahjustuse tekitamisi kolm ning tapmisi üks. Võrreldes kahe eelneva aastaga on tunduvalt kasvanud alaealiste poolt toime pandud kehalise väärkohtlemise juhtumite arv. Sama tendents, kuigi veidi stabiilsema trendina, on märgatav ka täisealiste poolt toime pandud kehalise väärkohtlemise juhtumite arvu puhul. Samas ei ole enne järgmise ohvriuuringu võrdlusandmete saamist võimalik öelda, kas vägivallakuritegude arv ühiskonnas on kasvanud ka realselt või on endiselt tegu kuritegudest teatamiste arvu kasvuga.

² „Lapsed”, Statistikaamet, 2008, lk 55

Joonis 3. 2008. aasta I poolaastal lahendatud alaealiste kuritegude struktuur



Avaliku usalduse vastased kuriteod moodustasid lahendatud alaealiste kuritegudest 6%. Nende kuritegude hulgas domineeris tähtsa isikliku dokumendi kuritarvitamine (72 kuritegu), mille puhul lahendatud kuritegude arv võrreldes 2007. aastaga vähenes tunduvalt. Tegu on valdavalt juhtumitega, kus alaealised, kasutades võõrast dokumenti, püüdsid saada sisse ööklubidesse. 2008. aasta kevadel alustas Põhja PP vastusena nimetatud kuritegude levikule noorte seas identiteedivarguse teemat käsitlevat sotsiaalkampaaniat.³

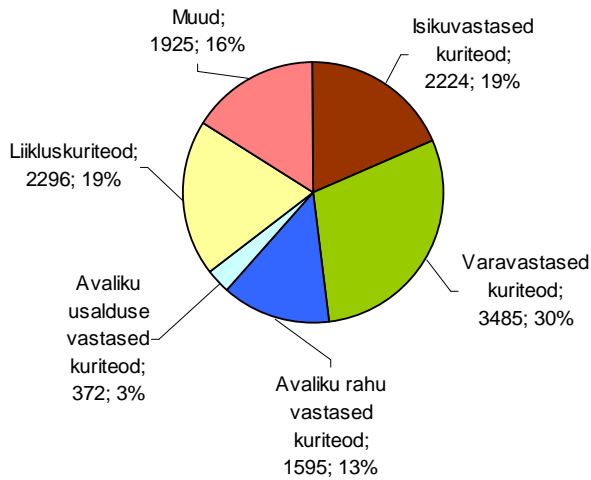
Liikluskuritegude osakaal oli alaealiste poolt toime pandud kuritegude seas väike. 33st lahendatud liikluskuriteost oli 26 juhul tegu korduva joobes juhtimisega. Täisealiste puhul on joobes juhtimisega seotud kuriteod hoopis enam levinud.

Muude kuritegude osakaal oli 4%. Nende olid levinuimad narkootilise aine ebaseadusliku käitlemisega seotud kuriteod (34), vägistamised (12) ning omavoli juhtumid (11).

Võrreldes alaealiste poolt toime pandud lahendatud kuritegude struktuuri **lahendatud kuritegude struktuuriga** üldiselt, on näha, et alaealised panevad võrreldes keskmisega suhteliselt enam toime varavastaseid kuritegusid (vahe 16 protsendipunkti), avaliku rahu vastaseid kuritegusid (vahe 9 protsendipunkti) ning avaliku usalduse vastaseid kuritegusid (vahe 3 protsendipunkti). Keskmisest vähem on alaealiste seas levinud liikluskuriteod (vahe 17 protsendipunkti) ning muud kuriteod (majanduskuriteod, narkokuriteod jne).

³ http://www.politsei.ee/?mid=5&mcid=11480&ctype=news_article&pageid=6

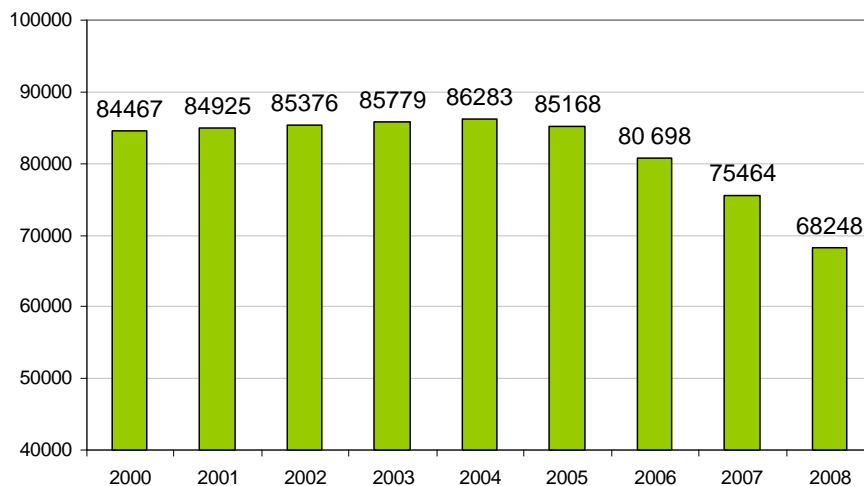
Joonis 4. 2008. aasta I poolaastal lahendatud kuritegude struktuur (sh alaealiste kuriteod)



1.2 Alaealiste kuritegevuse suhteline tase

14-17 aastaste inimeste arv (edaspidi on seda grupp nimetatud alaealisteks) Eesti rahvastikus kasvas alates 2000. aastast kuni 2004. aastani, kui Eestis elas 86 283 selles vanuses inimest. 2005. aastal hakkas aga alaealiste arv langema, suurim langus toimus 2007. aastal. 2008. aasta 1. jaanuari seisuga elas Eestis 68 248 alaealist.

Joonis 5. 14-17 aastaste elanikkond Eestis (1. jaanuari seis)



Arvestades seda, et alaealiste arv väheneb, võib oletada, et väheneb ka alaealiste arv, kes panevad toime kuritegusid. Seda oletust toetavad ka mitmed USAs tehtud uuringud, mille

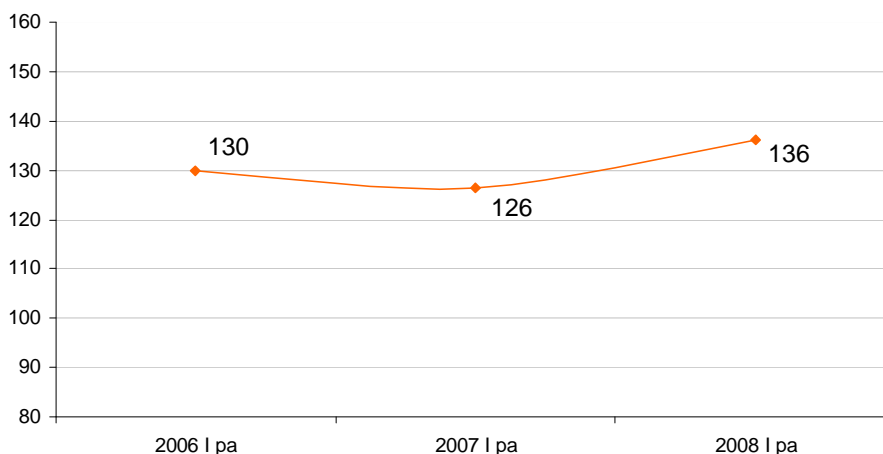
kohaselt on kuritegude arvu vähenemist mõjutanud elanikkonna vananemine ning alaealiste osakaalu vähenemine rahvastikus.⁴

Viimasel kolmel aastal on 14-17 aastaste inimeste osakaal Eesti rahvastikust vähenenud kuult viiele protsendile. Alaealiste arv oli 2008. aasta 1. jaanuaril 2006. aasta 1. jaanuariga 12% väiksem. Samas rahvastik tervikuna on vähenenud 0,3%.

Alaealiste arvu vähenemise mõju hindamiseks kasutatakse alaealiste poolt toime pandud **kuritegude suhtarvu 10 000 samas vanuses elaniku kohta**. Arvutustest on välja jäetud alaealiste poolt toime pandud lahendatud vargused ning omavolilised sissetungid ehk kuritegude arvuna on kasutatud joonisel 2 toodud arve.

2008. aastal **pandi alaealiste poolt 10 000 alaealise kohta toime 136 kuritegu**, 2007. aastal oli vastav näitaja 126 ning 2006. aastal 130. Seega võib väita, et muude tingimuste samaks jäädes vähenes alaealiste poolt toime pandud kuritegude suhteline tase 2007. aastal, kuid tõusis uuesti 2008. aastal.

Joonis 6. Lahendatud alaealiste kuritegude arv 10 000 samas vanuses elaniku kohta



Selgituseks

Tuleb arvestada, et toodud näitaja on äärmiselt mõjutatav erinevatest teguritest, nagu kuritegudest teatamise aktiivsus, menetlusasutuste praktika nii alaealiste kuritegude kui ka konkreetsete kuriteoliikide menetlemisel ja registreerimisel (nt narkokuritegude puhul). Samuti on võimalik kuritegevuse ning rahvastikunäitajaid omavahel mitmel moel siduda, mis võib väljenduda ka erinevates tulemustes. Et täpsemalt hinnata muutusi alaealiste kuritegelikus käitumises, tuleks kaaluda täpselt võimalike muutujate mõju ning samuti tuleks toetuda pikemale aegreale kui see antud ülevaate puhul võimalik oli.

⁴ Vaata täpsemat ülevaadet väljaandest „Kuritegevust mõjutavad sotsiaalmajanduslikud ja demograafilised tegurid”, Justiitsministeerium, 2005, lk 11-12. Kättesaadav ka veebis: <http://www.just.ee/33088>

2. Alaealised kohtueelses menetluses

2008. aasta esimesel poolaastal tehti **lõplik menetlusotsus 1461 alaealise suhtes**. Neist 314 suhtes (21%) lõpetati menetlus menetlust välistava asjaolu ilmnemise tõttu. Alaealise süüd kuriteo toimepanemises ei suudetud tõendada 41 juhul – nende isikute suhtes lõpetati menetlus kuriteo toime pannud isiku tuvastamatuse tõttu. Alaealiste osakaal kõikide lõpliku menetlusotsusega isikute seas oli 12%.

Lahendatud kuritegudega seotud alaealisi ehk isikuid, kelle suhtes menetlus lõpetati otstarbekusest või kes saadeti kohtusse, oli 1106 (osakaal kõikide isikute hulgas 11%). Neist 453 isikut saadeti kohtusse ning 653 isiku suhtes lõpetati kriminaalmenetlus otstarbekusest.

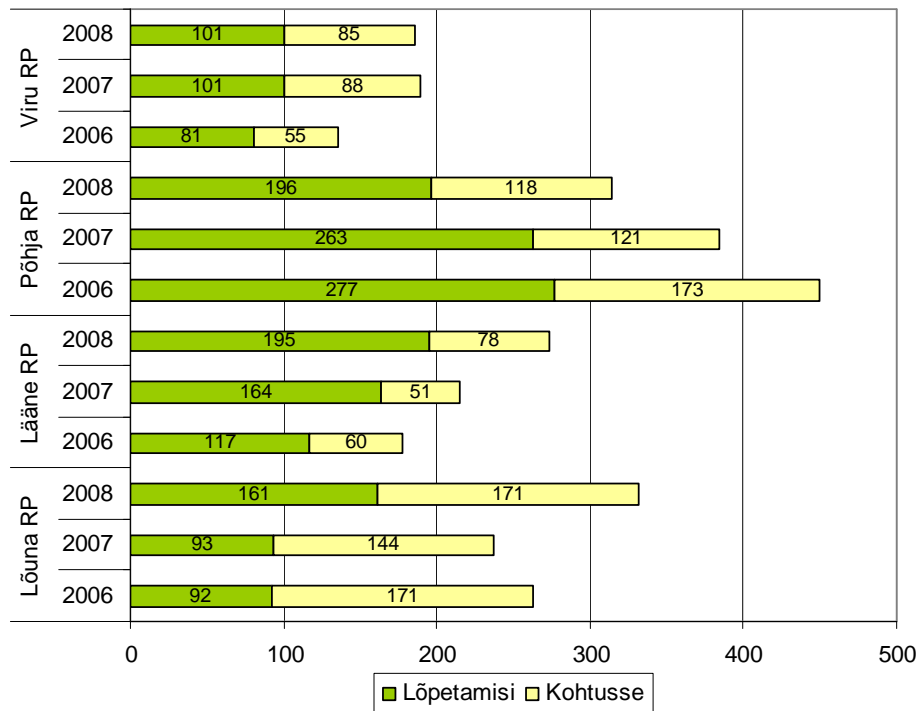
Kõige rohkem tuvastatud kahtlustatavaga lõplikke menetlusotsuseid tehti Lõuna ringkonnaprokuratuuris (RP), kus menetlus lõpetati 161 alaealise suhtes ning kohtusse saadeti 171 alaealist; otsuste arvult järgnesid Põhja RP, Lääne RP ja Viru RP – vt tabel 2 ja joonis 7. Kohtusse saadetud alaealiste osakaal oli suurim Lõuna RP-s.

Tabel 2. Alaealiste kurjategijate arv ringkonnaprokuratuuride lõikes 2008 I poolaastal

Prokuratuur	Kokku	Lõpetamisi	Kohtusse	Kohtusse (%)
Lõuna RP	332	161	171	52
Lääne RP	273	195	78	29
Põhja RP	314	196	118	38
Viru RP	186	101	85	46
Kokku	1106	654	452	41

Võrreldes 2007. aasta II poolaastaga tõusis lõpliku menetlusotsuse saanud alaealiste arv tunduvalt Lõuna RPs ning Lääne RPs ning vähenes Põhja RP-s.

Võrreldes eelmise poolaastaga vähenes kohtusse saadetud alaealiste osakaal 2008. aastal Lõuna RPs (9 protsendipunkti). Kohtusse saadetud alaealiste osakaal kasvas Lääne RPs (5 protsendipunkti) ja Põhja RPs (6 protsendipunkti). Kohtusse saadetud alaealiste arv jäi eelmise poolaastaga sarnasele tasemele Viru RP-s.

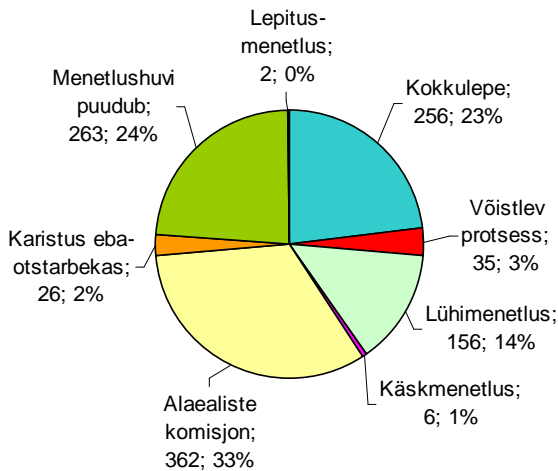
Joonis 7. Alaealiste kurjategijate arv ringkonnaprokuratuuride kaupa 2006, 2007 (II pa) ja 2008 (I pa)

Alaealiste kriminaalasju lõpetatakse üldiselt suhteliselt enam kui täiskasvanute puhul, samas on alaealiste osakaal kõigist kohtusse saadetavatest süüdistatavatest olnud väiksem kui täiskasvanud isikute osas. Sarnane oli olukord ka 2008. aasta I poolaastal. Alaealised moodustasid 28% isikutest, kelle suhtes kriminaalmenetlus lõpetati otstarbekusest; kohtusse saadetud isikutest oli alaealisi aga vaid 7%.

Alaealiste suhtes tehtud lõplikest menetlusotsustest (välja jättes pimedad asjad) 59% moodustasid menetluste lõpetamised KrMS §201-203¹ alusel (kõigi isikute puhul kokku oli vastav näitaja 26%) – vt joonis 8. Alaealiste asjade komisjoni suunati KrMS § 201 alusel 33% kõikidest alaealistest. Kahe alaealise puhul kasutati esmakordselt ka lepitusmenetlust.

Kohtusse saadeti alaealisi kõige sagedamini kokkuleppemenetluses (23% kõigist lõplikest menetlusotsustest ja 57% kohtusse saatmistest) ning lühimenetluses (14% ning 34%).

Joonis 8. Alaealiste suhtes tehtud menetlusotsuste struktuur 2008 I poolaastal



Ringkonnaprokuratuuride lõikes oli alaealiste komisjoni saatmiste osakaal kõigist alaealiste suhtes tehtud menetlusotsustest tuvastatud kahtlustatavaga kuritegudes suurim Lääne RP-s (43%), millele järgnesid Viru RP (39%), Lõuna RP (35%) ja Põhja RP (18%) – vt tabel 2.

Kokkuleppemenetluse osakaal oli suurim Lõuna RP-s (39%); järgnes Viru RP (25%). Üldmenetlust kasutati samuti kõige enam Lõuna RP-s (7%). Avaliku huvi puudumise tõttu lõpetati kõige suurem osa menetlustest Põhja RP-s (39%).

Tabel 2. Alaealiste suhtes tehtud menetlusotsuste struktuur ringkondade kaupa 2008 I poolaastal (%)

Lõpliku menetlusotsuse liik	Lõuna RP	Lääne RP	Põhja RP	Viru RP
Võistlev protsess	7%	0,4%	1%	4%
Lühimenetlus	6%	14%	23%	15%
Kokkuleppemenetlus	39%	14%	13%	25%
Käskmenetlus	0%	0%	1%	2%
Alaealiste komisjonile	35%	43%	18%	39%
Avalik huvi puudub	14%	26%	39%	13%
Karistus ebaotstarbekas	0,3%	2%	5%	3%
Lepitus	0%	1%	0%	0%

3. Alaealiste kriminaalasjade menetlemise pikkus

Selgituseks

Kohtueelse menetluse pikkuse **andmed on kogutud järgneval põhimõttel:**

1. koondatakse esimesel poolaastal kohtusse saadetud ning otstarbekusest lõpetatud kriminaalasjad;
2. eraldatakse neist kriminaalasjad, kus kahtlustatav/süüdistatav isik oli kuriteo toimepanemise ajal alaealine (alla 18-aastane)
3. eraldatud asjade hulgast jäetakse välja need, mis on juba kord lõpliku menetlusotsuse saanud kohtueelses menetluses (enamasti on tegu kohtust tagasi saadetud kriminaalasjadega) ning mille menetlus on uuendatud (nt kuna isik pole täitnud talle lõpetamisel pandud kohustusi)
4. I poolaastal oli sellisel põhimõttel üldkogumist eraldatud asju 1106. Kohtueelse menetluse kogupikkuse saamiseks alaealiste jaoks lahutati nendes asjades lõpliku menetlusotsuse kuupäevast isiku kahtlustatavana ülekuulamise kuupäev (esimese ülekuulamise kuupäev). Menetluse aeg prokuratuuris ja uurimisasutuses eristati läbi kriminaalasja prokuratuuri saabumise kuupäeva (viimane vastav kuupäev enne lõplikku menetlusotsust).

Kõik andmed põhinevad **kriminaalmenetlusregistril**.

Menetluse pikkuse kirjeldamiseks kasutatakse nelja moodust:

1. Aritmeetiline keskmine – kogumi keskvärtus, mille puhul on kõik alaealiste menetluste pikkused kokku liidetud ning jagatud menetluste arvuga. Seda näitajat mõjutavad võrreldes teiste näitajatega äärmuslikud väärtused ehk väga pikad menetlused. Just sel põhjusel on aritmeetilise keskmise kõrval ülevaates toodud ära ka muud näitajad. Kuna ka 2007. aasta II poolaasta ülevaates kasutati aritmeetilist keskmist (siis ei olnud mediaani kasutamine võimalik), on võrdlused ajas toodud just aritmeetilise keskmise alusel.
2. Mediaan – väärtus (menetluse pikkus), mis jagab andmed kahte ossa nii, et väärtusest pikemaid ning lühemaid menetlusi on sama palju. Kuna ekstreemväärtused on sellele näitajale väiksema mõjuga, on ka mediaan keskmine menetluse pikkuse osas väiksem.
3. Mood – andmetes kõige enam esinenud väärtus.
4. Sagedustabel – selle puhul on välja toodud isikute arv vastavalt kulunud menetluse ajale, mitte keskmine menetluse aeg isiku kohta. See võimaldab saada andmetest parema ülevaate ning annab pildi ekstreemväärtustest.

Seal, kus pole vaja olnud eraldi rõhutada menetluse pikkust prokuratuuris või uurimisasutuses, on selguse huvides kasutatud „ringkonnaprokuratuuri” ja „politseiprefektuuri” asemel sõna „**piirkond**”.

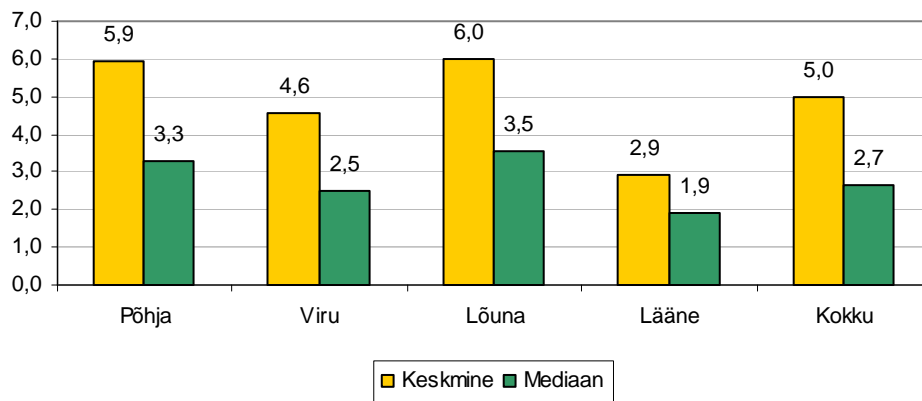
3.1 Kohtueelne menetlus

Mediaankeskmise järgi oli alaealiste kohtueelse menetluse kestus 2008. aasta esimesel poolaastal **2,7 kuud**.

Aritmeetilise keskmise järgi⁵ kestsid alaealiste menetlused lahendatud asjades keskmiselt **5 kuud**. Võrreldes 2007. aasta II poolaastaga **kasvas keskmine menetlusaeg 1,2 kuu võrra**.

Alaealiste kriminaalasjadest lahendati kohtueelses menetluses **vähem kui 4 kuuga 66%**, 12% alaealiste kriminaalasjade menetlus kestis üle ühe aasta.

Joonis 9. Kohtueelse menetluse keskmine pikkus kuudes 2008 I pa: aritmeetiline keskmine ja mediaan



Nii aritmeetilise keskmised kui ka mediaankeskmise järgi olid I poolaastal **pikimad menetlused Lõuna ja Põhja piirkonnas**, kus ekstreemväärtuste poolt enamõjutatud aritmeetiline keskmine oli 6 kuud ning menetluse pikkuste keskvärtus mediaan üle kolme kuu. Kõige lühem oli menetluse keskmine pikkus Lääne RPs: vastavalt aritmeetilisele keskmisele 3 kuud ning mediaankeskmisele 2 kuud.

Kohtueelne menetlus koosneb menetlusest uurimisasutuses ja prokuratuuris. Aritmeetilise keskmise järgi kulus menetluseks uurimisasutuses 2008. aasta I poolaastal 2/3 menetluse ajast ning menetluseks prokuratuuris 1/3. Seega oli keskmine menetluse pikkus uurimisasutuses veidi alla kolme ja poole kuu ning prokuratuuris veidi üle pooleteist kuu.

Mediaani järgi kulus menetluseks uurimisasutuses keskmiselt 1,3 kuud ning prokuratuuris 0,9 kuud.

Tabel 3. Keskmised menetluspikkused päevades ja kuudes prokuratuuride lõikes

AEG PÄEVADES	Põhja	Viru	Lõuna	Lääne	Kokku
keskmine uurimisasutuses	131	106	101	58	100
keskmine prokuratuuris	47	32	79	29	50
keskmine kokku	178	137	180	87	150
mediaan uurimisasutuses	46	48	42	32	39
mediaan prokuratuuris	28	25	37	18	27
mediaan kokku	98	75	106	58	80

⁵ Seal, kus pole teisiti öeldud, on kasutatud aritmeetilist keskmist.

AEG KUUDES	Põhja	Viru	Lõuna	Lääne	Kokku
keskmine uurimisasutuses	4,4	3,5	3,4	1,9	3,3
keskmine prokuratuuris	1,6	1,1	2,6	1,0	1,7
keskmine kokku	5,9	4,6	6,0	2,9	5,0
mediaan uurimisasutuses	1,5	1,6	1,4	1,1	1,3
mediaan prokuratuuris	0,9	0,8	1,2	0,6	0,9
mediaan kokku	3,3	2,5	3,5	1,9	2,7

3.1.1 Kohtueelse menetluse pikkus Põhja piirkonnas

Põhja piirkonnas kestis kohtueelne menetlus aritmeetilise keskmise järgi **178 päeva ehk 5,9 kuud**. Keskmiselt 74% ajast oli Põhja piirkonna alaealise kriminaalasi politsei ning 26% ajast prokuratuuri menetluses. Menetluse aeg uurimisasutuses oli aritmeetilise keskmise järgi 4,4 kuud ning prokuratuuris 1,6 kuud.

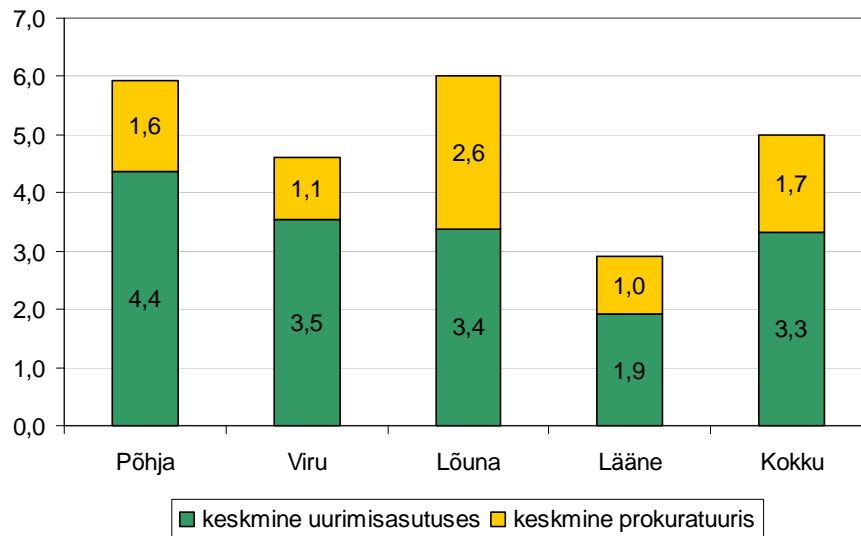
Mediaankeskmise järgi oli menetluse keskmiseks pikkuseks **98 päeva ehk 3,3 kuud**, kusjuures uurimisasutuse keskmiseks kujunes 1,5 kuud ning prokuratuuri keskmiseks 0,9 kuud.

Nagu näha tabelist 4, kestis menetlus Põhja menetlusasutustes 320st alaealisest 50 (16%) jaoks üle ühe aasta, 8-12 kuud kestnud menetlusi oli 25. Alla 4 kuu kestnud menetlusi oli 188 ehk 59%. **Seega viis Põhja piirkonna menetluse pikkuse kõrgeks eelkõige väga pikkade menetluste arvukus**, kuigi sarnaselt teistele piirkondadele viidi ka Põhjas menetlusi kõige enam lõpuni 1-2 kuuga.

Põhja keskmine menetlusaeg I poolaastal oli pikk eelkõige kaua uurimisasutuse menetluses olnud kriminaalasjade arvukuse tõttu. Enam kui 3 kuud kestnud uurimisasutuste menetluste osakaal oli kõrgeim just Põhja piirkonnas (34%, keskmine 28%), samas oli alla ühe kuu prokuratuuri menetluses olnud asjade osakaal Põhja piirkonnas keskmisele küllaltki lähedane (52%, keskmine 55%). **Seega mõjutas Põhja piirkonnas menetluste pikkust eelkõige aeg, mis kulub kriminaalasja menetlemiseks politseis.**

Võrreldes 2007. aasta II poolaastaga tõusis Põhja piirkonna keskmine menetlusaeg 124 päevalt 178 päevani ehk 4,1 kuult 5,9 kuuni.

Joonis 10. Kohtueelse menetluse keskmine pikkus kuudes uurimisasutuses ja prokuratuuris 2008 I pa (aritmeetiline keskmine)



3.1.2 Kohtueelse menetluse pikkus Viru (Ida) piirkonnas

Viru piirkonnas kestis kohtueelne menetlus aritmeetilise keskmise järgi **137 päeva ehk 4,6 kuud**. Keskmiselt 77% ajast oli Viru piirkonna alaealise kriminaalasi politsei ning 23% ajast prokuratuuri menetluses. Menetluse aeg uurimisasutuses oli aritmeetilise keskmise järgi 3,5 kuud ning prokuratuuris 1,1 kuud.

Mediaani järgi oli menetluse keskmiseks pikkuseks **75 päeva ehk 2,5 kuud**, kusjuures uurimisasutuse keskmiseks kujunes 1,6 kuud ning prokuratuuri keskmiseks 0,8 kuud.

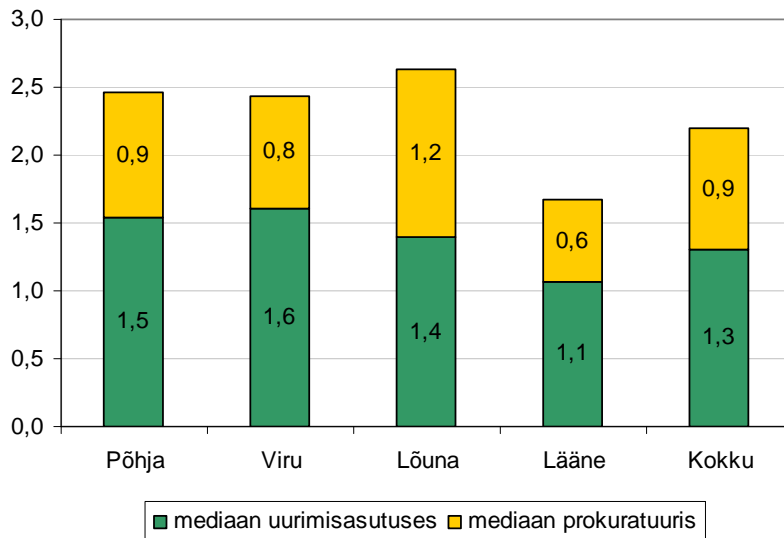
Nagu näha tabelist 4, kestis menetlus Viru menetlusasutustes 183st alaealisest 21 jaoks (11%) üle ühe aasta, 8-12 kuud kestnud menetlusi oli 7. Alla 4 kuu kestnud menetlusi oli 134 ehk 73%. **Aritmeetilise keskmise näitaja viisid Viru piirkonna puhul üle 4 kuu enam kui aasta kestnud menetlused.**

Viru menetlusi iseloomustas muuhulgas see, et erinevalt teistest prokuratuuridest ei olnud ükski kriminaalasi prokuröri käes üle 10 kuu (6-10 kuud prokuratuuri käes olnud kriminaalasu oli vaid 1). Alla ühe kuu prokuratuuri menetluses olnud asjade osakaal oli Viru piirkonnas Lääne järel kõrgeim (56%, keskmine 55%).

Enam kui 3 kuud kestnud uurimisasutuste menetluste osakaal oli Virus väga väike (22%, keskmine 28%). **Seega mõjutasid Viru piirkonnas menetluste pikkust mõningad pikad kriminaalmenetlused, kuid tegu oli siiski nii aritmeetilise keskmise kui ka mediaani järgi alaealiste asjade menetlemisel eduka prokuratuuriga.**

Võrreldes 2007. aasta II poolaastaga jäi Viru piirkonna keskmine menetlusaeg samale tasemele (4,5 kuud).

Joonis 11. Kohtueelse menetluse keskmine pikkus uurimisasutuses ja prokuratuuris 2008 I pa (mediaankeskmine)



3.1.3 Kohtueelse menetluse pikkus Lõuna piirkonnas

Lõuna piirkonnas kestis kohtueelne menetlus aritmeetilise keskmise järgi **180 päeva ehk 6 kuud** – selle näitajaga olid Lõuna piirkonnas teistega võrreldes kõige pikemad **menetlused**. Keskmiselt 56% menetluse ajast oli Lõuna piirkonna alaealise kriminaalasi politsei ning 44% ajast prokuratuuri menetluses. Menetluse aeg uurimisasutuses oli aritmeetilise keskmise järgi 3,4 kuud ning prokuratuuris 2,6 kuud. Selle näitaja kohaselt on Lõuna PP alaealiste asjade menetlemises Lääne PP järel kõige kiirem ning Lõuna RP prokuratuuride seas samas kõige aeglasem.

Mediaankeskmise järgi oli menetluse keskmiseks pikkuseks **106 päeva ehk 3,5 kuud**, kusjuures uurimisasutuse keskmiseks kujunes 1,4 kuud ning prokuratuuri keskmiseks 1,2 kuud.

Nagu näha tabelist 4, kestis menetlus Lõuna menetlusasutustes 332st alaealisest 52 jaoks (16%) üle ühe aasta, 8-12 kuud kestnud menetlusi oli 23. Alla 4 kuu kestnud menetlusi oli 182 ehk 55%. **Seega iseloomustab Lõuna piirkonna keskmisest suurem pikkade menetluste osakaal.**

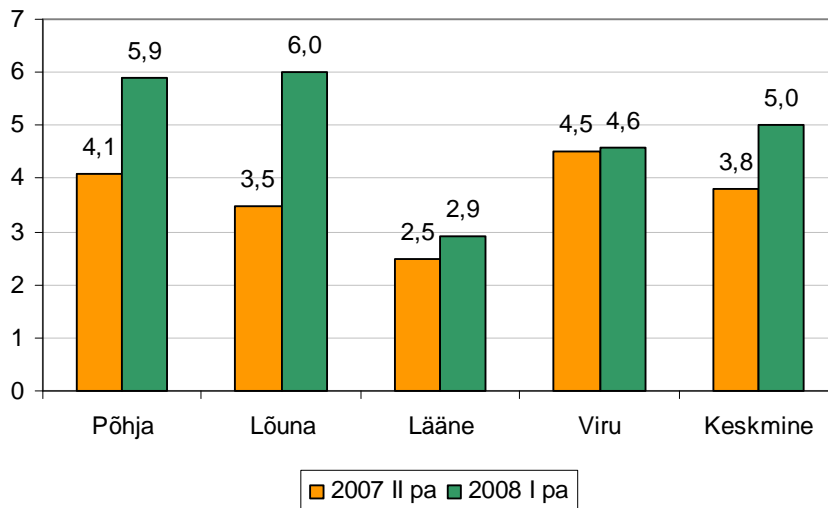
Nende alaealiste kriminaalasjade menetluste osakaal, mis olid uurimisasutuses üle 3 kuu, oli Lõunas küllaltki kõrge (33%, keskmine 28%), mis tähendab, et iga kolmanda alaealise kriminaalasi prokuratuuri saatmisega läks politseil üle kolme kuu aega.

Samas oli Lõuna piirkonnas madalaim alla ühe kuu prokuratuuri menetluses olnud asjade osakaal (43%, keskmine 55%). Võrreldes teiste prokuratuuridega oli Lõuna RPs tunduvalt enam neid alaealiste kriminaalasju, mis enne lõpliku menetlusotsuse saamist olid prokuröri käes üle poole aasta. Kui teistes prokuratuurides menetleti kõik alaealiste asjad vähem kui aastaga, siis Lõuna RPs oli üle aasta 18 alaealise kriminaalasi menetlus. **Seega mõjutasid Lõuna piirkonnas menetluste pikkust prokuröri käes seisvad kriminaalasjad ning ka see, et politsei suutis proportsionaalselt vähem alaealiste asju kiiresti prokuratuuri saata.**

NB! Lõuna piirkonna töötulemuste hindamisel tuleb kindlasti arvesse võtta võrreldes teiste piirkondadega suurimat menetletud alaealiste arvu. 2008. aasta I poolaastal saatis Lõuna RP kohtusse või lõpetas menetluse otstarbekusest 40% võrra enama isiku suhtes kui möödunud aasta II poolaastal. See viitab otseselt töökoormuse kasvule.

Võrreldes 2007. aasta II poolaastaga tõusis Lõuna piirkonna keskmine menetlusaeg 107 päevalt 180 päevani ehk 3,5 kuult 6 kuuni.

Joonis 12. Kohtueelse menetluse (aritmeetiline) keskmine pikkus 2007 II pa ja 2008 I pa



3.1.4 Kohtueelse menetluse pikkus Lääne piirkonnas

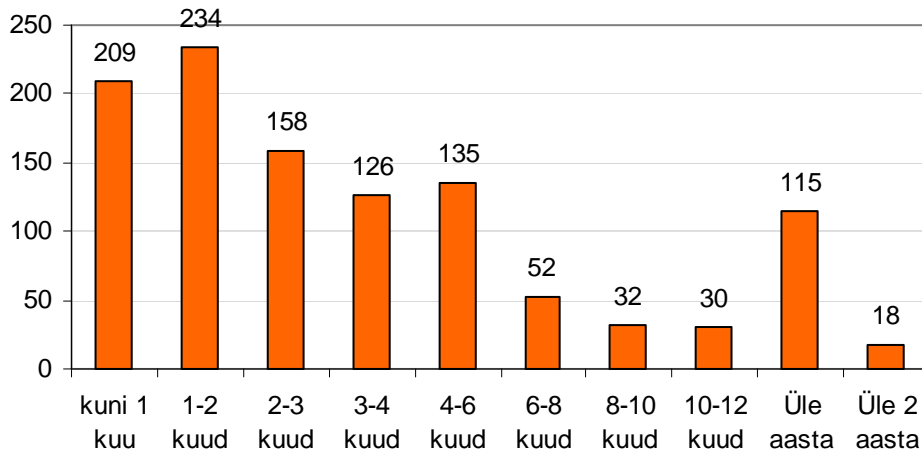
Lääne piirkonnas kestis kohtueelne menetlus aritmeetilise keskmise järgi **87 päeva ehk 2,9 kuud**. Lääne piirkonnas menetletakse alaealiste kriminaalasju kõige kiiremini. Keskmiselt 67% menetluse ajast oli Lääne piirkonna alaealise kriminaalasi politsei ning 33% ajast prokuratuuri menetluses. Menetluse aeg uurimisasutuses oli aritmeetilise keskmise järgi 1,9 kuud ning prokuratuuris 1,0 kuud.

Mediaankestmise järgi oli keskmiseks menetluse pikkuseks **58 päeva ehk 1,9 kuud**, kusjuures uurimisasutuse keskmiseks kujunes 1,1 kuud ning prokuratuuri keskmiseks 0,6 kuud.

Nagu näha tabelist 4, kestis menetlus Lääne menetlusasutustes 274st alaealisest 10 (4%) jaoks üle ühe aasta, 8-12 kuud kestnud menetlusi oli 7. Alla 4 kuu kestnud menetlusi oli 223 ehk 81%. **Lääne piirkonnas on alaealiste asjade menetlemisel kiiret tööd teinud nii politsei kui ka prokuratuur.** Lääne RP on menetles 2008. aasta I poolaastal keskmisest tunduvalt enam kriminaalasju vähem kui ühe kuuga (73%, keskmine 55%).

Võrreldes 2007. aasta II poolaastaga tõusis Lääne piirkonna keskmine menetlusaeg 75 päevalt 87 päevani ehk 2,5 kuult 2,9 kuuni.

Joonis 13. Alaealiste arv vastavalt kohtueelse menetluse pikkusele – 2008 a I pa Eestis lahendatud alaealiste kriminaalasjad



Selgituseks

Joonisel 13 ning tabelites 4-6 on ühe kuu piires 30 päeva ehk kuni 1 kuu andmete all avalduvad menetlused, mis kestsid 0-30 päeva; 1-2 kuud all 31-60 päeva, 2-3 kuud 61-90 päeva jne.

Tabel 4. Alaealiste arv vastavalt kohtueelse menetluse pikkusele – 2008 a II pa lahendatud kriminaalasjad piirkondade lõikes

Päevi kokku kuudes	Lõuna	Lääne	Põhja	Viru	Üldkokkuvõte
kuni 1 kuu	47	73	51	38	209
1-2 kuud	66	68	62	38	234
2-3 kuud	32	55	37	34	158
3-4 kuud	37	27	38	24	126
4-6 kuud	51	25	42	17	135
6-8 kuud	24	9	15	4	52
8-10 kuud	11	6	12	3	32
10-12 kuud	12	1	13	4	30
Üle aasta	47	8	42	18	115
Üle 2 aasta	5	2	8	3	18
Üldkokkuvõte	332	274	320	183	1109

Tabel 5. Alaealiste arv vastavalt menetluse pikkusele uurimisasutuses – 2008 a II pa lahendatud kriminaalasjad piirkondade lõikes

	Lõuna	Lääne	Põhja	Viru	Üldkokkuvõte
kuni 1 kuu	146	136	115	69	466
1-2 kuud	48	60	63	39	210
2-3 kuud	29	25	32	34	120
3-4 kuud	22	23	25	4	74
4-6 kuud	37	16	17	11	81
6-8 kuud	11	4	7	3	25
8-10 kuud	10	2	9	1	22
10-12 kuud	4	2	14	5	25
Üle aasta	24	5	33	15	77
Üle 2 aasta	1	1	5	2	9
Üldkokkuvõte	332	274	320	183	1109
<i>Üle 3 kuu pikkuste menetluste osakaal (%)</i>	33	19	34	22	28

Tabel 6. Alaealiste arv vastavalt menetluse pikkusele prokuratuuris – 2008 a II pa lahendatud kriminaalasjad piirkondade lõikes

	Lõuna	Lääne	Põhja	Viru	Üldkokkuvõte
kuni 1 kuu	144	201	167	103	615
1-2 kuud	79	48	69	52	248
2-3 kuud	46	10	40	23	119
3-4 kuud	10	5	13	1	29
4-6 kuud	10	5	19	3	37
6-10 kuud	15	2	8	1	26
10-12 kuud	10	3	4		17
Üle aasta	18				18
Üldkokkuvõte	332	274	320	183	1109
<i>Kuni 1 kuu pikkuste menetluste osakaal (%)</i>	43	73	52	56	55

3.2 Alaealised kohtumenetluses

Selgituseks

Kohtumenetluse jaoks koguti andmeid järgneval põhimõttel:

1. Andmekogumiks olid perioodi jooksul jõustunud kohtuotsused isikute suhtes, kes olid alaealised hetkel, kui kriminaalasi kohtu menetlusse võeti
2. Menetluse pikkust arvestati kohtuotsuse tegemise kuupäevast; sellest lahutati asja kohtusse saabumise kuupäev ning saadi iga isiku kohta kohtumenetluse pikkus päevades.

Menetlust iseloomustavate andmetena kasutati samuti mediaani, aritmeetilist keskmist, sagedustabelit ning moodi.

3.2.1 Üldiseloostus

2008. aasta I poolaastal jõustus kohtuotsus 281 isiku suhtes, kelle vanus kriminaalasia kohtusse saabumisel oli alla 18 eluaasta. Süüdimõistetuid oli 278, õigeksmõistetuid 3.

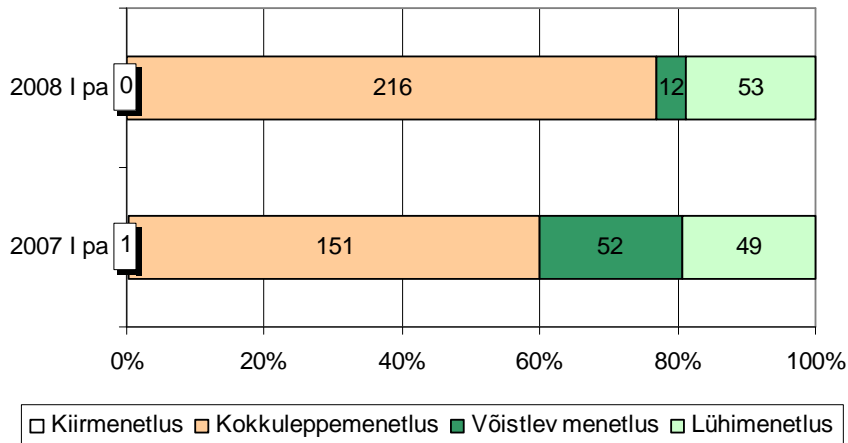
2007. aasta I poolaastal lahendas kohus alaealiste asju vähem: jõustunud otsuseid oli 253,
neist süüdimõistvaid 244
ning õigeksmõistvaid 9

2007. aasta II poolaastal lahendati alaealiste asju kohtus 249.

Jõustunud lahendi saanud isikutest oli 2008. a I poolaastal

- eesti emakeelega 67% (2007 I pa: 60%)
- vene emakeelega 33% (2007 I pa: 40%)
- Eesti kodakondsusega 83% (2007 I pa: 81%)
- Vene kodakondsusega 6% (2007 I pa: 2%)
- kodakondsuseta 10% (2007 I pa: 15%)
- mehi 91% (2007 I pa: 89%)
- naisi 9% (2007 I pa: 11%)
- varem karistatud 21% (2007 I pa: 23%)

Kohtumenetlusliikide järgi lahendati kõige enam alaealiste asju kokkuleppemenetluses (216, 77%), sellele järgnes lühimenetlus (53; 19%). Üldmenetluses lahendati lõplikult 12 alaealise kriminaalasia. Võrreldes 2007. aasta I poolaastaga vähenes käesoleval aastal üldmenetluse osakaal ning suurenes kokkuleppemenetluse osakaal – vt joonis 14 ja tabel 7. Kokkuleppemenetluse osakaal oli suurim Tartu MKs (89%) ning väikseim Pärnu MKs (53%).

Joonis 14. Kohtus lahendi saanud asjade struktuur

Maakohtute (MK) lõikes tehti alaealiste suhtes kõige rohkem otsuseid Tartu MK-s (128 ehk 46%); otsuste arvult järgnesid Viru MK (61; 22%), Harju MK (58; 21%) ja Pärnu MK (34; 12%). Võrreldes 2007. aasta I poolaastaga tõusis Tartu MK osakaal viie ning Viru MK osakaal kolme protsendipunkti võrra. Harju ja Pärnu MK osakaal langes nelja protsendipunkti võrra.

Tabel 7. Alaealiste suhtes tehtud kohtuotsuste arv maakohtutes 2008 I poolaastal

	Võistlev menetlus (üldmenetlus)	Kokkuleppemenetlus	Lühimenetlus	KOKKU	Kokkuleppemenetluse osakaal
Harju MK	0	43	15	58	74%
Pärnu MK	0	18	16	34	53%
Tartu MK	5	117	6	128	91%
Viru MK	7	38	16	61	62%
KOKKU	12	216	53	281	77%

3.2.2 Kohtumenetluse kestus alaealiste asjades

2008. aasta esimesel poolaastal oli kohtumenetluse **keskmine kestus** 107 päeva ehk kolm ja pool kuud – joonis 10. Kohtumenetluse kestuse **mediaan** oli 38 päeva ehk nädalajagu enam kui üks kuu.

Tabel 8. Kohtumenetluse keskmine pikkus alaealiste asjades 2008 I pa jõustunud kohtulahendite põhjal

	Keskmine aeg päevades		Mediaan päevades		Miinimum päevades		Maksimum päevades		0-päevaste menetluse arv	
	2007	2008	2007	2008	2007	2008	2007	2008	2007	2008
Harju MK	70	101	64	92	0	13	268	322	1	0
Viru MK	131	267	57	38	0	0	484	1575	8	9
Tartu MK	79	47	26	17	0	0	315	230	21	45
Pärnu MK	110	59	44	42	0	0	630	252	8	3
KOKKU	92	107	47	38	0	0	630	1575	38	57

0-päevane menetlus – lahend tehti samal päeval kui menetlus kohtusse saabus.

Võrreldes 2007. aastaga **pikenes keskmine menetluse pikkus kohtus kahe nädala võrra**, samas **mediaanpikkus langes 9 päeva võrra**. Menetluse keskmist pikkust mõjutasid sel poolaastal tugevasti mitu aastat tagasi kohtusse saabunud, kuid alles nüüd lahendi saanud kohtuasjad Viru MKs.

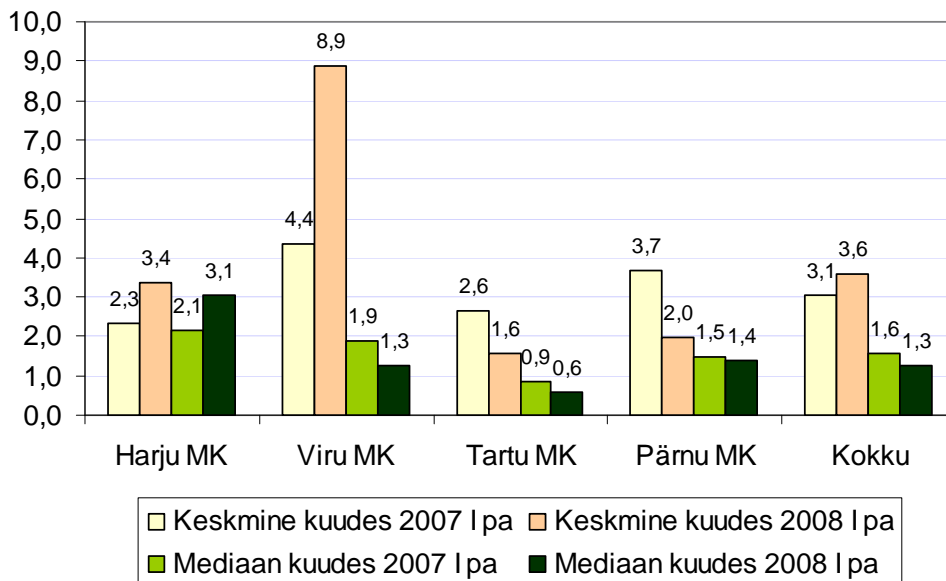
2008. aasta I poolaastal lahendati 57 alaealiste kriminaalasja ühe tööpäeva sees (tabelis 0 päeva jooksul), 2007. aasta I pa oli vastav näitaja 38. Ühe päevaga lahendatud asjade osakaal kõikidest lahendatud alaealiste asjadest tõusis aastaga 15 protsendilt 20 protsendini. **Seega on käesoleval aastal iga viies alaealise asi kohtus lahendatud ühe päeva jooksul**. Valdav enamik (79%) 0-päevaga lahendatud asjades lahendati Tartu maakohtus.

Kohtumajadest oli 0-päevased menetlusi enim Valgas (12), Põlvas (9), Jõgeval (9), Viljandis (7; lisaks veel 8 isikut, kelle suhtes tehti lahend pärast kohtusse saabumist järgmisel päeval), Rakveres (7) ning Võrus (6).

Maakohtute lõikes olid vastavalt **aritmeetilisele keskmisele kõige pikemad menetlused Viru MKs** (9 kuud) ning kõige lühemad Tartu MKs (poolteist kuud).

Vastavalt **mediaankeskmisele olid aga pikimad menetlused Harju MKs** (3 kuud) ning lühimad jällegi Tartu MKs (pool kuud).

Joonis 15. Kohtumenetluse keskmine pikkus alaealiste asjades 2008 I pa jõustunud kohtulahendite põhjal



Harju MKs olid mediaankeskmise ning aritmeetilise keskmise näitajad väga lähedased, mistõttu **võib pidada kohtumenetluse keskmist kestust 3 kuud alaealiste asjades tõepäraseks**. Ka kestuse mood⁶ oli Harju MKs 3-4 kuud. Nagu näha tabelist 9, kestis 14 alaealise jaoks menetlus Harju maakohtus 3-4 kuud, 13 alaealise jaoks kuni üks kuu ning 11 alaealise jaoks 2-3 kuud. Kõige lühem menetlus Harju Maakohtus kestis 13 päeva ning pikim 322 päeva (11 kuud). Kuna võrreldes 2007. aasta I poolaastaga tõusid nii mediaan- kui aritmeetiline keskmine, võib öelda et **keskmine menetlusaeg on aastaga Harju MKs umbes kuu võrra pikenenud**.

⁶ Mood tähistab suurima sagedusega väärtust kogumis.

Viru MKs oli mediaan- ja aritmeetilise keskmise vahe mitmekordne: kui aritmeetiline keskmine andis keskmiseks menetluspikkuseks 9 kuud, siis mediaan poolteist kuud. Kuna aritmeetiline keskmine on ekstreemväärtuste poolt enam mõjutatud, tuleb keskmise hindamisel ning võrdlemisel olla ettevaatlik. Viru MK aritmeetilise keskmise viisid üles 8 enam kui 2 aastat kestnud kohtuasja ning kümme 10-24 kuud kestnud kohtuasja. Samas tuleb tähelepanu pöörata ka sellele, et enam kui pooled (57%) alaealiste kohtuasjadest suudeti Viru MKs lahendini viia vähem kui kahe kuuga. Menetlusi, mis kestsid 3-10 kuud oli vaid 6. Seega võib järeldada, et **uusi kohtusse saabunud alaealiste asju menetletakse Viru MKs kiiresti, umbes pooleteist kuuga; samas tõstavad praegu keskmist ülespoole vanad kohtuasjad, mis alles nüüd lahendini jõuavad.** Kui kõik vanad alaealiste kriminaalasjad lahendini jõuavad, saab Viru MK alaealiste menetluspikkus olema ilmselt üks madalaimaid. Võrreldes 2007. aastaga võib **keskmist menetluspikkust pidada pigem langevaks.**

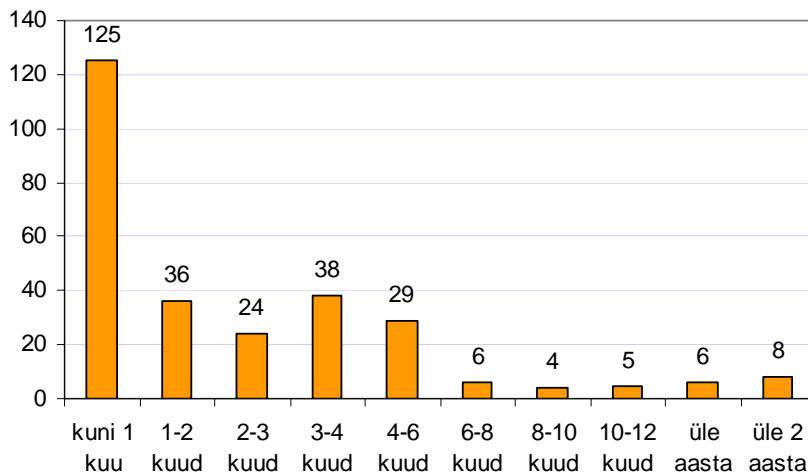
Tabel 9. Alaealiste arv vastavalt menetluse pikkusele kohtus – 2008 a II pa jõustunud otsused kohtute lõikes

Kokku kuudes	Harju Maakohus	Viru Maakohus	Tartu Maakohus	Pärnu Maakohus	Üldkokkuvõte
kuni 1 kuu	13	22	77	13	125
1-2 kuud	5	13	11	7	36
2-3 kuud	11	2	8	3	24
3-4 kuud	14	1	16	7	38
4-6 kuud	9	4	13	3	29
6-8 kuud	2	1	3	0	6
8-10 kuud	3	0	0	1	4
10-12 kuud	1	4	0	0	5
üle aasta	0	6	0	0	6
üle 2 aasta	0	8	0	0	8
Üldkokkuvõte	58	61	128	34	281

Tartu MKs olid nii mediaan- kui aritmeetiline keskmine kohtute võrdluses madalaimad, olles vastavalt pool ja poolteist kuud pikad. Keskmist mõjutas eelkõige see, et 77 isiku suhtes 128st suudeti lahendini jõuda ühe kuu jooksul, kus juures **0-päevaste menetluste arv oli 45.** Alaealiste kohtuasju, mille menetlus oleks kestnud üle 8 kuu, Tartu Maakohtus poolaasta jooksul ei lahendatud. Kõige pikem menetlus kestis Tartu MKs 7,5 kuud. Võrreldes 2007. aasta I poolaastaga **alaealiste kohtuasjade lahendamise kiirus Tartu Maakohtus vähenes.**

Pärnu MKs lahendati poolaastaga 34 alaealiste kohtuasja, neist 13 vähem kui kuu jooksul (sh 3 ühe päeva sees), seitse 1-2 kuu jooksul, kolm 2-3 kuu jooksul, kümme 3-6 kuu jooksul ning üks, kõige pikem kohtuasi, 8 kuuga. Ka Pärnu MKs olid mediaan- ja aritmeetiline keskmine suhteliselt lähedased, vastavalt kaks ja poolteist kuud: seetõttu võib väita, et **keskmine alaealiste asjade kriminaalmenetluse pikkus on Pärnu MKs veidi alla kahe kuu.** Võrreldes 2007. aasta I poolaastaga **alaealiste kohtuasjade lahendamise kiirus Pärnu Maakohtus vähenes.**

Joonis 16. Alaealiste kohtumenetluse kestus 2008 I poolaastal jõustunud asjades (isikute arv)

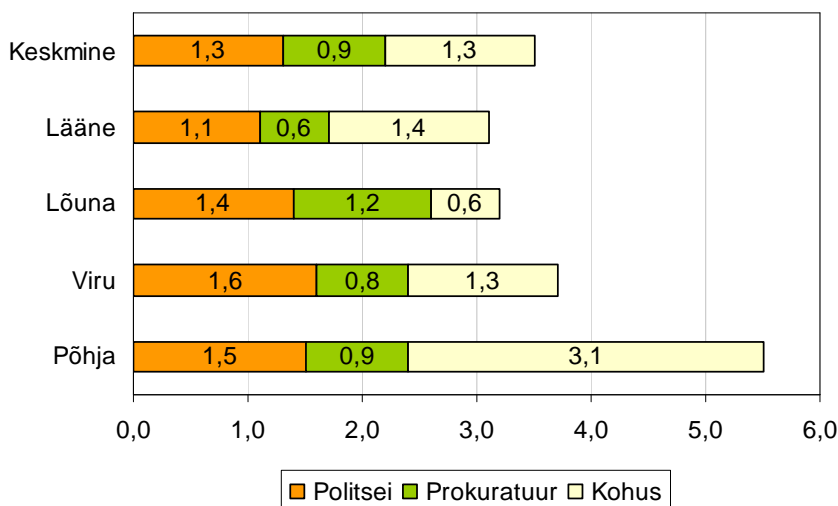


3.3 Alaealiste menetluse kogupikkus

Käesolevas peatükis on ära toodud üldistav ülevaade sellest, kui kaua alaealiste menetlus keskmiselt kestab. Kuna käesolev kokkuvõte põhineb kohtueelse menetluse ja kohtumenetluse pikkuse osas erinevatel alusandmetel, siis saab käesolevas peatükis esitatud andmetele omistada eelkõige illustratiivse tähenduse.

Liites kokku kohtumenetlusele kulunud aja alaealiste osas, kes olid kohtuasja alguse päeval alaealised ning kohtueelse menetluse aja isikute suhtes, kes olid kuritegu toime pannes alaealised (sh lõpetatud menetlused), tuleb **kriminaalmenetluse keskmiseks pikkuseks alaealiste asjades mediaani järgi 5,5 kuud** – vt joonis 17.

Joonis 17. Alaealiste keskmine menetluspikkus (mediaan kuudes) piirkondade lõikes 2008. aasta I poolaastal



Mediaanikeskmise puhul olid kõige pikemad menetlused Põhja piirkonnas, mille puhul menetluse aeg kohtus ületas kohtueelse menetluse aega. Kõige lühemad menetlused olid Lääne ja Lõuna piirkonnas.

Aritmeetilise keskmise järgi olid kõige pikemad menetlused Viru piirkonnas, kus menetlusaega tervikuna mõjutas jällegi enim kohtumenetluse kestus. Menetluse keskmine pikkus aritmeetilise keskmise järgi oli I poolaastal 8,6 kuud – vt tabel 10 ja joonis 18.

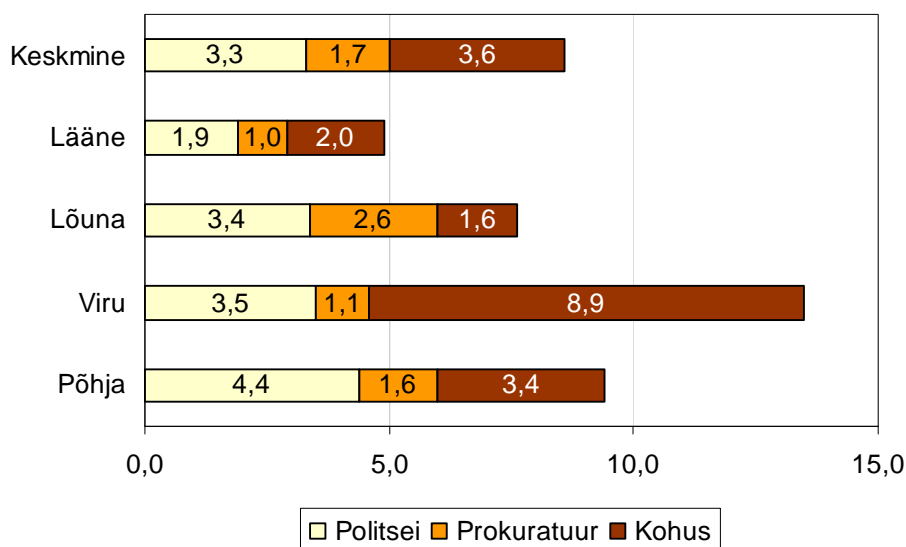
Tabel 10. Alaealiste kriminaalmenetluse keskmine kestus menetlusasutuste lõikes 2008 I poolaastal (kuudes)

	Politsei	Prokuratuur	Kohus	Keskmine
Põhja RP	4,4	1,6	3,4	9,4
Viru RP	3,5	1,1	8,9	8,0
Lõuna RP	3,4	2,6	1,6	7,6
Lääne RP	1,9	1,0	2,0	4,9
Keskmine	3,3	1,7	3,6	8,6

Kõige lühem oli keskmine menetlusaeg Lääne piirkonnas, kus keskmine kriminaalasi sai alaealise jaoks lõpliku lahendi juba viie kuuga. Lõuna piirkonnas, kus kohtumenetluse keskmise kiiruse viisid alla kiired kokkuleppemenetlused, oli erinevalt teistest kohtumenetlus tunduvalt lühem kui menetlus prokuratuuris ja politseis.

Keskmisest alaealise menetluse pikkusest moodustas 38% menetlus politseis, 20% menetlus prokuratuuris ning 42% menetlus kohtus.

Joonis 18. Alaealiste kriminaalmenetluse kestus menetlusasutuste lõikes 2008 I poolaastal (keskmine kuudes)



Kõige pikem oli politsei keskmine menetlusaeg Põhja piirkonnas (4,4 kuud), prokuratuuri keskmine menetlusaeg oli pikim Lõuna RPs (2,6 kuud) ning kohtutest oli keskmine pikim Viru MKs (8,9 kuud).

LISA 1. 2008. aasta I pa jõustunud kohtuotsused alaealiste suhtes kohtumajade kaupa

Kohus	Kohtumaja	2007 I pa	2008 I pa
Harju Maakohus	Harju Maakohus Liivalaia kohtumaja	47	9
	Harju Maakohus Tartu mnt kohtumaja	16	49
Harju Maakohus Kokku		63	58
Pärnu Maakohus	Pärnu Maakohus Haapsalu kohtumaja Haapsalus	8	3
	Pärnu Maakohus Haapsalu kohtumaja Kärddlas	3	0
	Pärnu Maakohus Kuressaare kohtumaja	3	5
	Pärnu Maakohus Paide kohtumaja	3	2
	Pärnu Maakohus Pärnu kohtumaja Kuninga tänaval	21	21
	Pärnu Maakohus Rapla kohtumaja	3	3
Pärnu Maakohus Kokku		41	34
Tartu Maakohus	Tartu Maakohus Jõgeva kohtumaja	8	10
	Tartu Maakohus Põlva kohtumaja	19	14
	Tartu Maakohus Tartu Kohtumaja	40	49
	Tartu Maakohus Valga kohtumaja	14	17
	Tartu Maakohus Viljandi kohtumaja	10	28
	Tartu Maakohus Võru kohtumaja	9	10
Tartu Maakohus Kokku		100	128
Viru Maakohus	Viru Maakohus Kohtla-Järve kohtumaja	25	16
	Viru Maakohus Narva kohtumaja	8	29
	Viru Maakohus Rakvere kohtumaja	16	16
Viru Maakohus Kokku		49	61
Üldkokkuvõte		253	281

LISA 2. 2008. aasta I pa jõustunud kohtuotsused alaealiste suhtes kohtumajade ning menetluse pikkuse lõikes

Kohtumaja	kuni 1 kuu	1-2 kuud	2-3 kuud	3-4 kuud	4-6 kuud	6-8 kuud	8-10 kuud	10-12 kuud	üle aasta	üle 2 aasta	Kokku
Harju Maakohus Liivalaia kohtumaja	9										9
Harju Maakohus Tartu mnt kohtumaja	4	5	11	14	9	2	3	1			49
Pärnu Maakohus Haapsalu kohtumaja Haapsalus	1	2									3
Pärnu Maakohus Kuressaare kohtumaja	5										5
Pärnu Maakohus Paide kohtumaja	2										2
Pärnu Maakohus Pärnu kohtumaja Kuninga tänaval	4	3	3	7	3		1				21
Pärnu Maakohus Rapla kohtumaja	1	2									3
Tartu Maakohus Jõgeva kohtumaja	9		1								10
Tartu Maakohus Põlva kohtumaja	14										14
Tartu Maakohus Tartu Kohtumaja	15	8	4	9	10	3					49
Tartu Maakohus Valga kohtumaja	13			1	3						17
Tartu Maakohus Viljandi kohtumaja	16	3	3	6							28
Tartu Maakohus Võru kohtumaja	10										10
Viru Maakohus Kohtla-Järve kohtumaja	6	7						2		1	16
Viru Maakohus Narva kohtumaja	7	3	2	1	2	1		2	4	7	29
Viru Maakohus Rakvere kohtumaja	9	3			2				2		16
Üldkokkuvõte	125	36	24	38	29	6	4	5	6	8	281