

Tallinna Pedagoogikaülikool

Sotsiaalteaduskond

Sotsiaaltöö osakond

Silva Salumäe

**Alaealiste õigusrikkujate kuritegelikku käitumist
mõjutavad tegurid Tartumaa näitel**

Bakalaureusetöö

Juhendaja: prof. Taimi Tulva

Tallinn 2004

RESÜMEE

Silva Salumäe (2004). Alaealiste õigusrikkujate kuritegelikku käitumist mõjutavad tegurid Tartumaa näitel. Bakalaureusetöö. Tallinna Pedagoogikaülikool. Käsikiri. Tallinn, 69 lk, kasutatud 39 avaldatud allikat, 8 avaldamata allikat, 26 joonist, 3 tabelit, 4 lisa.

Käesoleva bakalaureusetöö eemärgiks on ankeetküsitluse kaudu välja selgitada Tartu Maakohtu kriminaalhooldusosakonnas kriminaalhooldusel viibivate alaealiste õigusrikkujate kuritegelikku käitumist mõjutavad tegurid.

Eesmärgist lähtuvalt on püstitatud hüpotees, et alaealiste õigusrikkujate kuritegelikku käitumist mõjutavad eelkõige sotsiaalsed tegurid.

Bakalaureusetöö teoreetiliste lähtekohtadena on käsitletud U. Bronfenbrenneri sotsio-ökoloogilist süsteemiteooriat ja võrgustikuteooriat. Uurimuse sihtrühmaks on Tartumaa alaealised õigusrikkujad, kes on kohtuotsusega määratud kriminaalhooldusele.

Valimi moodustasid 2003.a septembrist kuni 2004.a veebruarini kriminaalhooldusel viibinud alaealised õigusrikkujad. Välja oli jagatud 100 ankeeti ja täidetult tagasi saadud 100 ankeeti. Uuritavaid oli sooliselt 86 poissi ja 14 tüdrukut.

Empiirilise uurimuse meetodiks oli ankeetküsitlus.

Käesolev uurimus on jätkuks II seminaritööle “Noorukite kuritegelikku käitumist mõjutavad tegurid ja võrgustikutöö Tartumaal”.

Andmete analüüsi tulemusena leidis kinnitust hüpotees, et alaealiste õigusrikkujate kuritegelikku käitumist mõjutavad eelkõige sotsiaalsed tegurid, nagu lagunenu perekond, pereliikmete omavahelised suhted, pere vägivald, rahuldamata esmavajadused; sõprade negatiivne mõju koolikohustuse eiramise, sõltuvusprobleemid ja sisustamata vaba aeg.

Andmete analüüsile tuginedes soovib käesoleva töö autor alaealiste õigusrikkujate kordvkuritegude ennetamiseks:

- rajada igasse maakonda õpilaskodu, kuhu saaks vajadusel paigutada lapsi, kellele kodu ei suuda tagada turvalist arengukeskkonda;
- luua hästitoimiv alaealistele suunatud koostöövõrgustik;
- doteerida riskiperedest pärit noortele osalemist huviringides, et tagada ka neile võimalus huvitegevuseks;
- luua maapiirkondades elavatele noortele vabaajakeskusi ja harrastusringe;
- probleemide lahendamisel rakendada pereteraapiat;
- kaasata alaealisi õigusrikkujaid kriminaalpreventiivse suunitlusega projektidesse.

Võtmesõnad: alaealine õigusrikkuja, kriminaalhooldus, võrgustikutöö, kasvukeskkond, kriminaalpreventsioon.

SUMMARY

Silva Salumäe (2004). Factors influencing criminal behaviour of juvenile delinquents in the example of Tartu County. Bachelor's thesis. Tallinn Pedagogical University. Manuscript. Tallinn, pp. 69, used 39 published sources, 26 figures, 3 tables, 4 annexes.

The aim of this Bachelor's thesis is with the help of questionnaires to find out factors influencing criminal behaviour of juvenile delinquents under probation supervision in Tartu County.

The theoretical starting points of the Bachelor's thesis are U. Bronfenbrenner's ecological socialisation theory and networking.

The target group of the research is juvenile delinquents of Tartu County who have been adjudicated to probation supervision.

The method of the empirical research was a questionnaire.

This research was conducted from September 2003 to February 2004 and it is a sequel to the second seminar paper "Factors influencing criminal behaviour of adolescents and networking in Tartu County." The sample of survey was 100 and 100% of the questionnaires were filled. 86 boys and 14 girls answered to the questions.

As a result of the analysis of the data the hypothesis was confirmed that the criminal behaviour of the adolescents has particularly been influenced by social factors such as a broken family, interpersonal relationships in family, violence encountered in childhood, unsatisfied primary needs; ignoring compulsory school attendance, addiction problems of adolescents and free time without any activities.

On the basis of the analysis of the data the author of the paper shall offer the following suggestions for prevention of repeated crimes:

- to establish boarding school facilities in every county where it would be possible to place children who cannot be provided with a secure development environment by home;
- to establish an effective cooperation network;
- to subsidise participation in hobby groups for adolescents from risk families to provide them as well with the possibilities for going in for hobbies;
- to establish hobby centres and hobby groups on site for adolescents living in rural municipalities that would offer different possibilities for spending free time to a major part of the children of a given rural municipality;
- to implement family therapy for finding solutions to family problems;
- to involve juvenile delinquents in the projects aimed at prevention of crimes.

Key words: juvenile delinquent, probation, networking, growing environment, criminal prevention..

EESSÕNA

Käesolev bakalaureusetöö on alguse saanud minu isiklikust huvist alaealiste õigusrikkujate kuritegeliku käitumise problemaatika vastu. Mind inspireeris antud teemat uurima minu igapäevane töö alaealiste õigusrikkujatega.

Täna kogu südamest oma juhendajat, professor Taimi Tulvat, kes oma mõistuse headusega ja asjalike nõuannetega mind juhendas. Igast temaga kohtumisest sain juurde innustust ja kindlustunnet.

Töö valmimise heaks on oma panuse andnud kõik uurimuses osalenud ja kõigile neile kuulub minu siiras tänu.

Olen tänulik pereliikmetele, sõpradele ja kolleegidele, kes oma mõistva suhtumisega on mind toetanud käesoleva bakalaureusetöö valmimisel.

SISUKORD

JOONISTE JA TABELITE LOETELU

RESÜMEE

SUMMARY

EESSÕNA

1. SISSEJUHATUS.....	7
2. UURIMUSE TEOREETILISED LÄHTEKOHAD.....	10
2.1. U. Bronfenbrenneri sotsio-ökoloogiline süsteemiteooria.....	10
2.2. Võrgustikuteooria.....	12
3. KÄSITLUSI KURITEGEVUSEST.....	14
3.1. Kuritegevus ja preventatsioon.....	14
3.2. Alaealine õigusrikkuja kriminaalhooldussüsteemis.....	18
3.3. Alaealiste kuritegeliku käitumise põhjused.....	21
4. UURIMISPROBLEEMI ASETUS JA METOODIKA.....	25
4.1. Uurimuse taust, eesmärgipüstitus ja probleemi asetus.....	25
4.2. Uurimistöö metoodika.....	26
5. UURIMISANDMETE ANALÜÜS JA ARUTELU.....	28
5.1. Alaealise kriminaalhooldusaluse üldiseloostus.....	28
5.2. Alaealise õigusrikkuja pere taust.....	30
5.3. Toimepandud kuritegu.....	44
5.4. Koolikohustuse täitmine, põhitegevus ja harjumused.....	47
5.5. Alaealiste õigusrikkujate vaba aja sisustamine.....	54
6. KOKKUVÕTE JA JÄRELDUSED.....	57
KASUTATUD KIRJANDUS.....	60
LISAD.....	63

JOONISTE JA TABELITE LOETELU

Joonis 1. Uurimisprobleemi asetuse ja meetodika	25
Joonis 2. Uuritavate vanuseline jaotuvus.	26
Joonis 3. Uuritavate sooline jaotuvus vanuslõikes.	27
Joonis 4. Uuritavate elukohajärgne jaotuvus.	28
Joonis 5. Uuritavate perekonna koosseis	29
Joonis 6. Uuritavate perekonna struktuur.	30
Joonis 7. Uuritavate kodused suhted vanematega.	31
Joonis 8. Üksikvanemaga elavate uuritavate suhted vanemaga.	32
Joonis 9. Uuritavate valmisolek jagada muresid.	33
Joonis 10. Uuritavate valmisolek jagada muresid sõltuvalt vanusest.	34
Joonis 11. Uuritavate lähedaste kodused suhted pere koosseisude lõikes.	35
Joonis 12. Kas oled kogunud oma elus vägivalda?	36
Joonis 13. Alkoholi tarvitamine peres (uuritava elukoha lõikes).	37
Joonis 14. Alkoholi tarvitamine peres (perekonna koosseisu lõikes).	38
Tabel 15. Uuritavate peres töötavad täiskasvanud.	39
Joonis 16. Alkoholi tarbimine mittetöötavate vanematega peredes.	39
Joonis 17. Pere majanduslik seisund sõltuvalt laste arvust peres.	40
Joonis 18. Uuritava poolt toimepandud kuriteo liik (vanuse lõikes).	42
Joonis 19. Kuriteo toimepanemise ajend.	43
Joonis 20. Uuritava seisund kuriteo toimepanemise ajal (kuriteo liikide lõikes).	44
Joonis 21. Uuritavate kooli poolelijätmise põhjused.	45
Joonis 22. Kooli poolelijätmise põhjus pere majandusliku seisundi lõikes.	46
Joonis 23. Kooli poolelijätmise seos peresuhetega.	47
Joonis 24. Kooli poolelijätmise seos laste arvuga peres.	47
Joonis 25. Kooli poolelijätmise seos lapse ja vanemate omavaheliste suhetega.	48
Joonis 26. Uuritavate põhitegevus.	49
Joonis 27. Uuritavate põhitegevuse seos pere majandusliku seisundiga	49
Joonis 28. Uuritavate vanuse suitsetamise alustamisel.	50
Joonis 29. Uuritavate vanuse alkoholi tarbimise alustamisel.	51

1. SISSEJUHATUS

Eesti ühiskonna kiire poliitiline ja majanduslik ümberkorraldus on avaldanud sügavat mõju perekonnale ja selle kaudu ka laste elukvaliteedile nii psühholoogilises kui ainelises mõttes. Noorte kujunemine isiksuseks on langenud ühiskonnas aset leidvate väärtushinnangute muutumise perioodi.

Teravaks probleemiks Eestis on üha suurema hulga inimeste kõrvale jäämine ühiskonna normaalsest toimimisest, mis soodustab riskirühmade kiiret kasvu. Viimast aastakümnet iseloomustab uute sotsiaalsete kihtide (gruppide) – töötud, kodutud, hulkurid, professionaalsed kurjategijad – teke. nagu kodutud, töötud, hulkurid, professionaalsed kurjategijad. Kasvukeskkonnas esinevad sotsiaalsed puudujäägid mõjutavad negatiivselt laste arengut ja nende väärtushinnangute kujunemist.

Kuritegevuse, enesetappude, õnnetuste ja alkoholi tarbimise statistika näitab, et iseseisvas Eestis ei tunne elanikud end turvaliselt.

Kasvanud on alaealiste kuritegevus. Võrreldes Eesti Politseistatistika 2003. aasta andmeid 1999. aasta andmetega selgub, et 2003. aastal sooritasid alaealised 438 kuritegu rohkem kui 1999. aastal (vt lisa 1).

Perekonna mõju lapse käitumisele realiseerub eelkõige perekonnaliikmete omavaheliste suhete kaudu. Lagunenud perekond on alaealiste õigusvastast käitumist soodustav tegur, sest sellistes perekondades nõrgenevad laste- ja vanemate omavahelised emotsionaalsed sidemed ning nõrgeneb järelevalve laste üle. Ebapiisav vanemlik järelevalve aga soodustab laste hulkumist ning koolikohustuse mittetäitmist. Umbes 14% noortest katkestab õpingud juba põhikoolis.

Probleemses perekonnas ei omanda laps esmaseid kõlbelisi teadmisi ja harjumusi. Lapsel ei kujune sisemist kindlust, mis võimaldaks tal vastu seista negatiivsetele

välismõjudele. Kriminaalsed ja hälbekäitumisega vanemad võivad oma lastesse sisendada agressiivsust ja hoiakuid, mis soodustavad kuritegelikku käitumist.

Ülaltoodud probleemid ongi põhjuseks, miks töö autor keskendub alaealistele õigusrikkujatele ja nende kuritegelikku käitumist mõjutavate tegurite uurimisele. Nende tegurite tundmine võimaldab tulemuslikumalt tegelda alaealiste korduvkuritegude ennetamisega.

Uurimuse sihtrühmaks on Tartumaa alaealised õigusrikkujad, kes on kohtuotsusega määratud kriminaalhooldusele.

Käesoleva uurimuse eesmärgiks oli välja selgitada ankeetküsitluse kaudu Tartu Maakohtu kriminaalhooldusosakonnas kriminaalhooldusel viibivate alaealiste õigusrikkujate kuritegelikku käitumist mõjutavad tegurid.

Antud uurimus on aktuaalne, sest alaealiste kuritegevus Eestis on iga aastaga kasvanud ja noorte sooritatud kuriteod on muutunud üha julmemaks.

Olulise tähtsusega on alaealistele turvalise arengukeskkonna loomine ja võrgustikutöö tõhustamine, et ennetada korduvkuritegusid. Uurimistulemuste põhjal annab töö autor omapoolseid soovitusi alaealiste kuritegevuse vähendamiseks ning korduvkuritegude ennetamiseks.

Bakalaurusetöös on kasutatud järgmisi põhimõisteid:

Alaealine õigusrikkuja – uurimuses on käsitletud 14–17 aastast last, kes on toime pannud kuriteo.

Kriminaalhooldus – alternatiiv vanglakaristusele, mille täitmiseks kohaldatakse isiku üle järeelvalvet ja soodustatakse tema sotsiaalset kohanemist. (RT I 2002, 82, 478).

Võrgustikutöö – töövorm, mille puhul spetsialistid lahendavad juhtumeid võrgustikust lähtuvalt ja proovivad hiljem võrgustikku mobiliseerida.

Kasvukeskkond – on last ümbritsev keskkond, mis annab lapsele mina–tunde ja võimaldab lapse arengut.

Kriminaalpreventsioon – kuritegevuse ennetamise, tõkestamise ja ärahoidmise süsteem (Laane, Laane 1999, 3).

Kriminaalhooldusalune – süüdimõistetut, kelle kohus on seaduses sätestatud korras määranud kriminaalhooldaja järelevalve alla. (Kriminaalhooldusseadus, RT I 2002, 56, 350).

Bakalaurusetöös kasutatud lühendid:

KarS - karistusseadustik

KrHS - kriminaalhooldusseadus

KEE - kohtueelne ettekanne

KOV - kohalik omavalitsus

2. UURIMUSE TEOREETILISED LÄHTEKOHAD

2.1. U. Bronfenbrenneri sotsio-ökoloogiline süsteemiteooria

Käesolevas uurimistöös on töö autor toetunud kahele teoreetilisele lähtekohale. Üheks teoreetiliseks lähtekohaks on U. Bronfenbrenneri sotsio-ökoloogiline süsteemiteooria, mis käsitleb inimesi pidevalt adapteeruvaina interaktsioonis keskkonnaga. Inimesed muudavad keskkonda ja muutuvad ise selle mõjul. U. Bronfenbrenner kirjeldab, kuidas lähedane ja kaugem keskkond omavahel seotud on ja seda, kuidas nende vastastikune mõju lapsele kasvukeskkonna loob.

U. Bronfenbrenneri sotsio-ökoloogiline süsteemiteooria põhineb üldisel süsteemiteoorial, kuid seda on edasi arendatud erinevates suundades, mis on kasutamiskõlblikud pedagoogikas, psühholoogias ja sotsiaaltöös. Sotsio-ökoloogilises süsteemiteoorias on tegemist põhimõttega, et keskkond on terviklik ja kõik astmed mikrotasandist makrotasandini on omavahel seotud.

Noori vaadeldakse tegutsejatena kodu, kooli ja vaba aja ettevõtmiste erinevates rollides ning hinnatakse, kuidas erinevad keskkonnad neid, nende mõtlemist ja käitumist mõjutavad. (Klefbeck, Ogden 2001, 55).

Sotsio-ökoloogilises süsteemiteoorias nähakse indiviidi kui süsteemi tähtsaimat osa ning sageli räägitakse indiviidist kui tegutsejast. Edasi kirjeldatakse tegutseja erinevaid omadusi ning nende suhet ülejäänud süsteemi osadega, milleks võivad näiteks olla perekonnaliikmed või klassikaaslased. Lapse esmaseks mõjutajaks on perekond. Vanema ja lapse suhe baseerub vastastikusel austusel ja usaldusel. Turvalised kodused suhted kaitsevad last ümbritsevas maailmas varitsevate ohtude eest.

Süsteemi iseloomustavad identiteet ja piirid. Suheldes teiste süsteemidega on võimalik neid piire tuvastada ning korrigeerida. Süsteem saab identiteedi suheldes allsüsteemidega., millest ta koosneb ning suprasüsteemidega, mis teda ümbritsevad

(keskkond). Selgete ja konkreetsete piiride ning identiteediga sotsiaalsetel süsteemidel on oma liikmetele tugev sotsialiseeriv mõju. Sotsiaalsed süsteemid püüdlevad tasakaalu poole, aga püsivad selles harva. Eksisteerivad nii välised kui sisemised arengumuutused, mis tingivad ja soodustavad tasakaalutust.

Sotsio-ökoloogilise süsteemiteooria käsitlemisel on oluline teada, et:

- arenev inimene on kasvav dünaamiline tervik, kes liigub progresseeruvalt edasi ühiskonnas, milles ta eksisteerib ja muudab ka ise ühiskonda;
- interaktsioon inimese ja keskkonna vahel on vaadeldav kahesuunalisena s.t teda iseloomustab retsiprooksus;
- arengukeskkond ei piirdu vahetu kontekstiga, vaid ulatub vastastikuste suheteni erinevate arengukontekstide vahel kui ka välise mõjutusteni laiemast keskkonnast (Bronfenbrenner 1979, 22).

Madalaimat süsteemitasandit, millesse laps kuulub, nimetab Bronfenbrenner mikrosüsteemiks. **Mikrosüsteemi** tasandil keskendutakse süsteemisisestele suhetele. Mikrosüsteemis peab lapsel tekkima elus toimetulekuks vajalik kindlus ja turvatunne.

Mesosüsteem kujutab endast lapse ja keskkonna laienenud seoseid - kodu seos kooliga. Mesosüsteemis laieneb lapse suhtlusring kodust kaugemale, selles etendavad olulist osa sõbrad, tuttavad, koolikaaslased. Siin algab ka osalus harrastustegevustes.

Eksosüsteemi moodustavad last ümbritsevad tasandid, millesse laps ise ei kuulu, aga mis kaudselt tema heaolu mõjutavad.

Kõige kõrgemal süsteemide hierarhias paikneb **makrosüsteem**, mis hõlmab ühiskonnas kehtivaid väärtushinnanguid. Makrosüsteem ei ole oluline juhtumikorralduse ega teraapia seisukohalt. Makrosüsteemi peetakse oluliseks poliitikas ning ühiskonna kriitilises analüüsis (Tulva 1996, 12-13; Klefbeck, Ogden 2001, 27-34).

2.2. Võrgustikuteooria

Teise teoreetilise lähtekohana on uurimuses käsitletud võrgustikuteooriat. Sotsiaalvõrgustik on grupile tüüpiline kontaktide mudel, mille omadused aitavad seletada gruppi kuuluvate indiviidide käitumist (Klefbek, Ogden 2001, 74).

Sotsiaalvõrgustiku mõiste hõlmab nii isikuid kui nendevahelisi kontakte, nende funktsioone ja sisu. Klassikaline definitsioon pärineb J.C. Mitchellsilt: "Võrgustikul on suur mõju inimese elustiilile. Inimese harjumused, nagu alkoholi tarvitamine, suitsetamine, sportimine jne, sõltuvad väga palju tema võrgustikukultuurist".

Lapse käitumine ei peegelda mitte ainult tema enda isiksust, vaid iseloomustab keskkonda, milles laps viibib, neid võimalusi ja takistusi, mis selles keskkonnas sisalduvad.

Võrgustikutöö põhimõtted on järgmised:

- terviklik lähenemine kliendi probleemidele;
- kliendi võrgustiku väljaselgitamine ja aktiveerimine;
- tihe koostöö võrgustiku erinevate liikmete vahel;
- ühesugune arusaam eesmärgist.

Võrgustikutöö on töö inimest ümbritsevate võrgustikega ja nende aktiveerimisega abivajaja aitamiseks. Hästitoimiva võrgustiku puhul on erinevad mikrosüsteemid omavahel ühenduses.

Eristatakse primaarset ja sekundaarset võrgustikku. Alaealist ümbritsevad olulisemad ja tähtsamad isikud moodustavad primaarvõrgustiku. Primaarse võrgustiku moodustavad vanemad, õed-vennad, sugulased, naabrid ja sõbrad. Sotsialiseerumisprotsessis võtavad lapsed kaasa need väärtused ja normid, mis kehtivad perekonnas, kuhu nad kuuluvad. Sekundaarne võrgustik koosneb erinevatest professionaalidest. Mida enam primaarne võrgustik tagasi tõmbub, seda suurema mõju omandab sekundaarne võrgustik.

Ametnikevõrgustikus on oluline, et erinevad institutsioonid, kes moodustavad võrgustiku teeksid omavahel koostööd ja et neil oleks kindel töökorraldus. Võrgustikutööst rääkides võib välja tuua võrgustike rollijaotuse. See tähendab, et igal loodaval või juba toimival võrgustikul on oma roll (Korp 2002, 50-51).

Lennart Svedhem kirjeldab oma uurimistulemustes seoseid sotsiaalvõrgustiku ja laste käitumisprobleemide vahel. Tema uurimustest ilmneb, et killustatud võrgustik s.t mikrosüsteemide vaheline puudulik suhtlemine suurendab laste käitumisprobleemide tekkimise võimalust (Svedhem 1991: viidatud Klefbeck, Ogden 2001, 77). Mida rohkem kontakte ja suhteid last ümbritseb, seda parem lapsele.

Võrgustikutöö ohud (Korp 2002, 56), mida tuleks tähele panna, et võrgustik ei hakkaks ise probleeme tekitama ja kasu asemel kahju tooma:

- 1) liigne kiirustamine võrgustiku loomisel;
- 2) läbipõlemise oht (ootused-lootused liiga suured);
- 3) seadusandluse, ametkondade jäikus - tagasilöök oma tööle;
- 4) ametniku kesksus, võrgustik muutub kliendi jaoks kaugeks;
- 5) takerdumine piasiasjadesse;
- 6) grupi või meeskonna arengu takerdumine;
- 7) autoritaarsed otsused;
- 8) rahvuslike eripärade põrkumine;
- 9) võrgustik võib pingestada suhteid ja segada tööd;
- 10) liigne lootmine teiste peale, vastutustunde hajumine – oma ülesannete suunamine;
- 11) lahenduste ühesuunalisus;
- 12) isiklikud suhted – kaob objektiivsus;
- 13) keskusekeskne võrgustik ja erialaspetsialistide puudumine äärealadel;
- 14) inimressursi väsimine, uute liikmete kaasamine raskendatud – võrgustik stagneerub;
- 15) võrgustik hakkab ise probleeme tootma.

Võrgustikutöö toimib efektiivselt, kui ametnikevõrgustiku ja kliendi sotsiaalvõrgustiku liikmete vahel valitseb tasakaal. Toetav lähivõrgustik aitab ära hoida alaealiste õigusrikkujate korduvkuritegude toimepanemist.

3. KÄSITLUSI KURITEGEVUSEST

3.1. Kuritegevus ja preventatsioon

Nagu kõik sotsiaalsed nähtused, on ka õigusvastane käitumine seotud kindla ajaloolise ja kultuurilise kontekstiga, normide ja standarditega ning arusaamaga sellest, mida peetakse normikohaseks käitumiseks ja kuidas peaks normide rikkumisele reageerima.

XIX sajandil ei tuntud veel spetsiifilist alaealiste kriminaalõigust, kuid XX sajandi alguses toimusid kriminaalõiguses fundamentaalsed reformid, mille tulemusel hakati alaealistesse suhtuma teisiti kui täisealistesse. Jõuti arusaamiseni, et alaealisi ei tohi käsitleda kui vaba tahet valdavaid väikesi täiskasvanuid ja et alaealised õigusrikkujad on eelkõige ühiskonnatingimuste ja valekasvatuse ohvrid.

Alaealiste kuritegevust hakati nägema spetsiifilise sotsiaalse probleemina, millele tuleb reageerida mitte repressiivsete vaid sotsiaalsete ja pedagoogiliste vahenditega (Sootak 1994, 35).

Kuritegevus on olemas igas ühiskonnas, ta teeb kahju, tekitab kannatusi ja materiaalseid kaotusi, kuid täidab ka funktsioone, mis on tähtsad ühiskonna arengu seisukohalt. Funktsionaalse käsitluse kohaselt peaks kuritegevusel olema optimaalne tase, mis laseks tal täita hädavajalikke positiivseid funktsioone, kuid oleks samal ajal sedavõrd väike, et ei häiriks ühiskonna elu (Laine 1997).

Prantsuse sotsioloog Emile Durkheim väitis, et kuritegevus on normaalne ühiskondlik nähtus. Kuritegevus on ühiskonna tervise tunnus st. ka terve ühiskond omab kuritegevust.

Kuritegevuse mõjutamisel on teatud piirid, mille järgi liiga kõrge kuritegevuse taseme puhul ühiskond laguneb, kuid liiga madala kuritegevuse taseme puhul on ühiskond repressiivne. E. Durkheimi tões, et kuritegevuse vastu võitlemine aitab kaasa

ühiskondliku ühtekuuluvustunde suurenemisele. Delinkventse käitumise eest karistamine toob esile aktsepteeritud käitumise piirid ja õhutab inimesi taaskinnistama oma seotust ühiskonna moraalnormidega. Kuritegevuse piirid määratakse ära ühiskonnas kehtiva seadusandlusega. Kuritegu on iga akt, mis on tunnustatud ühiskondlikult kahjulikuks ja mida on karistatud seaduse järgi, arvestamata karistuse tüüpi. (Clinard 1974, 258).

Koos ühiskonna arenemisega ja muutumisega muutub ka kuritegevus ja seda mitte ainult kvantitatiivselt, mahuliselt, vaid veelgi enam kvalitatiivselt, samuti teda sünnitavate põhjuste iseloomu tõttu. (Raska 1987, 33).

Alaealistel esineb kahte liiki kuritegeliku käitumise kulgu. Ühel osal noortest ilmnevad kuritegeliku käitumise jooned juba lapseas ning need jäävad püsima kogu elu jooksul, aga teistel ilmneb kuritegelik käitumine vaid noorukieas. Noorukieas ilmnud kuritegelik käitumine on seotud sageli täiskasvanu privileegide saamisega.

Isikud, kes alustavad kuritegelikku karjääri alaealistena, kalduvad sageli omama pikemat kuritegelikku karjääri kui hiljem sellisele teele sattunud isikud. Alaealistena alustanud isikud panevad oma kuritegeliku karjääri jooksul ka sagedamini toime raskeid kuritegusid.

Alaealiste kuritahtlik aktiivsus ei tulene mitte niivõrd nende kuritegelikust olemusest, kui võrd nende isiklikest taotlustest, väärtushinnangutest ja eesmärkidest oma elu korraldamisel. Noorte kuritegevuse suurimaks põhjuseks on väljakujunemata väärtushinnangud. Alaealiste õigusvastane käitumine on sotsiaalse keskkonnaga väärkohanemine.

Alaealiste kuritegevuse juured peituvad sotsialiseerumisprotsessis. Seaduse- ja ühiskonnastane tegevus näitab alaealiste sotsialiseerumisprotsessi puudulikkust.

Teadmiste, normide ja väärtuste süsteemi omandab inimene sotsiaalsete kogemuste kaudu. Laps omandab perekonna suundumuse ja peres valitsevad tõekspidamised. Sotsiaalsete defektidega perekonnas ei saa laps vajalikke kõlbelsi teadmisi, oskusi ja harjumusi ega omanda moraalset karastust, mille abil vastu seista negatiivsetele välismõjudele. (Auväart, Kaugia 1995, 2175-2176).

Kriminaalselt kõige aktiivsemaks vanuserühmaks on 16-17aastased alaealised.

Enamik kuritegeliku käitumisega lastest on poisid, tüdrukute kuritegelik käitumine on harvemini esinev. Tüdrukuid on alaealiste õigusrikkujate seas umbes 10%. Tüdrukute tüüpilised õigusrikkumised on vargused, amoraalsus ja kelmus.

Alaealiste väärtushinnangud ei ole veel lõplikult välja kujunenud ja nende tahteomadused on veel kinnistumata. Inimest saab ümber kasvatada. Isiksuse muutumisvõime ja vanus on pöördvõrdelises sõltuvuses, st mida noorem on inimene, seda kergem on tema arengut mõjustada ja suunata. Usutakse, et alaealiste kurjategijate parandamine ja ümberkasvatamine on tõenäolisem kui täiskasvanud kurjategijate puhul. (Ginter, Saatsoo 2000, 5)

Noorukieas hoogustub füüsiline areng ja see ennetab vaimse arengu tempot. Tekib füüsilise ja sotsiaalse küpsuse vaheline ebakõla, sest võimalused iseseisvumiseks on piiratud. Murdeas hakkavad noored maailma justkui uuesti nägema. Nad esitavad kõigele ja kõigile kõrgendatud nõudmisi ega tee vahet ideaali ja tegelikkuse vahel.

Alaealise hälbiv käitumine saab tavaliselt alguse koolikohustuse eiramisest, avaliku korra rikkumistest ja väiksematest pisivargustest.

Mida kõrgem on vanemate autoriteet laste silmis ja mida paremini on suudetud edasi anda oma õiged väärtushinnangud, seda edukam on olnud vanemate kasvatus.

Alkoholiga liialdava perekonna orientatsioon on noore kuritegeliku käitumise kujunemise riskiteguriks.

Riskipered võib jagada kolme rühma:

- kodud, kus vanemad ei ole suutnud elu-olu normaalselt korraldada, s.o pere, kus laps on olnud üleaarne;
- kodud, kus võib näha vanemate otsest negatiivset eeskuju, nagu alkoholiprobleem või vanemate hälbeline käitumine;
- kodud, kus valitseb laste kasvatamisel väär-suundumus. Siin on alaealise kuritegeliku käitumise põhjuseks vanemate poolt tähelepanuta jäänud pseudoväärtused. (Toomsoo 1993).

On olemas kaks isiksuse probleemkäsitlust, üks neist uurib isiksust kujundavate välistegurite toimet, teine suund aga uurib sotsiaalse käitumise sisemisi isiksuslikke

tõukejõude. Kuritegevuse ennetamisel tuleb ühendada nii välised kui sisemised probleemkäsitlused.

Kuritegevuse preventsionis eristatakse kahte eesmärki: üld- ja eripreventsiooni.

Üldpreventsioon töötab psühholoogilise surve kaudu, mis realiseerub karistusega. Karistus mõjub üldiselt. Inimesed näevad, mis toimub isikuga, kes pani toime kuriteo. Positiivne üldpreventsioon peab tugevdama elanikkonna õiguskuulekust, mille käigus inimesed näevad, et ükski kuritegu ei jää karistamata.

Negatiivne üldpreventsioon lähtub põhimõttest, et on olemas otsene seos kuritegeliku käitumise ja karistuse raskuse vahel. Ähvardatakse, et inimesed näeksid, mis toimub isikuga, kes kuriteo toime pani. Negatiivne üldpreventsioon rikub inimväärikuse põhimõtet, kuna riik ei tohiks kedagi ähvardada.

Eripreventsiooni sisuks on inimese ümberkasvatamine. Eripreventsioonis kasutatakse kolme suunda:

- 1) süüdimõistetu neutraliseerimine, mille abil kaitstakse üldsust;
- 2) süüdlase taunimine talle karistuse kohaldamisega;
- 3) süüdimõistetu mõjutamine resotsialiseerimise kaudu.

Vastavalt sellele, kuidas olude muutumisega muutub kuritegevus, peab pidevalt muutuma ja arenema ka profülaktiline tegevus. Seega ei saa kuritegevuse preventsioprogrammid olla midagi lõplikku. See, mis täna on efektiivne, osutub homme vananenuks ja kõlbmatuks. Preventsioprogrammide abil ei ole võimalik kuritegevust likvideerida, sest alati leidub ühiskonnas mingi osa normist üleastujaid.(Raska 1994, 46).

Kriminaalpreventsioon toimub kolmel tasandil: riiklikul, kohaliku omavalitsuse ja elanikkonna tasandil (Alexandersson, Järg 2002, 98).

Riiklikul tasandil toimub kriminaalpreventsioon riikliku kuritegevuse ennetamise strateegia alusel. Riiklikul tasandil osalevad kuritegevuse ennetustöös Kriminaalpreventsiooni Nõukogu, ministeeriumid ja Vabariigi Valitsus.

Kohalikul tasandil tegelevad kriminaalpreventsiooniga kohalikud omavalitsused. KOV-ide tegevus seisneb kohalike probleemide teadvustamises, ennetavate ja turvalisust suurendavate meetmete väljatöötamises ning rakendamises. Kõige tõhusam on kriminaalpreventsioon kohalikul tasandil, sest seal osatakse paremini mõjutada kuriteo toimepanemist soodustavaid asjaolusid. (Aleksandersson, Järg 2002, 17-18).

Elanikkonna tasandil toimub ennetustöö elanikkonna hulgas ennetamist käsitlevate teadmiste levitamise kaudu eesmärgiga tõsta inimeste teadlikkust oma turvalisuse tagamisel.

Kriminaalpreventsioon on ühiskonna turvalisuse alus. Selleks, et ennetada kuritegu, peame teadma, mis motiveerib kurjategijat kuritegu sooritama, missugused võimalused on tal kuritegu toime panna ja milliste asjaolude korral oleks olnud võimalik kuritegu vältida.

3.2. Alaealine õigusrikkuja kriminaalhooldussüsteemis

Karistuspoliitika liberaliseerimiseks töötati välja Kriminaalhooldusseadus, mis jõustus 01. mail 1998.aastal. Eestis asus tööle 111 kriminaalhooldusametnikku.

Kriminaalhooldus kui vanglakaristuse alternatiiv võimaldab lisaks ressursside kokkuhoiule vältida ka vangistuse negatiivseid tagajärgi. Eriti oluline on kriminaalhoolduse rakendamine alaealiste puhul, sest alaealisele on vanglakaristuse kohaldamine äärmuslik abinõu, mida tuleks võimaluse korral vältida. Alaealiste karistamisel tuleks enne rakendada muid mõjutusvahendeid.

Kriminaalhoolduse eesmärk on kriminaalhooldusaluste sotsiaalse kohanemise soodustamise ja nende tegevuse üle järelevalve korraldamise kaudu ära hoida korduvkuritegude toimepanemine.

Kriminaalhooldus määratakse kohtuniku või prokuröri otsuse alusel ja isik peab olema kriminaalvastutusealine. 01.09.2002 jõustunud karistusseadustiku järgi algab kriminaalvastutus 14-aastaselt. Alaealistele saab määrata vabadusekaotust, aresti või

rahatrahvi. Juhul, kui süüdistatavaks on 14-18 aastane isik peab kohus alati kaaluma, kas isikut karistada või karistusest vabastada ja kohaldada alaealisele mõjutusvahendit. Karistusseadustik näeb alaealistele ette järgmised mõjutusvahendid:

- hoiatus;
- allutamine käitumiskontrollile;
- paigutamine noortekodusse;
- paigutamine eri-õppekasvatuasutusse.

Käitumiskontrollile allutamine mõjutusvahendina erineb tavalisest käitumiskontrollist selle poolest, et alaealist isikut ei ole võimalik kriminaalhoolduse nõuete mittetäitmise korral vanglasse saata. Sellist isikut on võimalik mõjutada käitumiskontrolli tähtaja pikendamisega või mõjutusvahendi liigi muutmisega.

Kriminaalhoolduse ettevalmistamine. Kriminaalhoolduse ettevalmistamise käigus kogub kriminaalhooldusametnik alaealise süüdistatava tausta kohta informatsiooni võimalikult paljudest allikatest (kool, kodu, sõbrad, naabrid, huvialaringide juhendajad jne) ja koostab kogutud informatsiooni põhjal kohtunikule või prokurörile kohtueelse ettekande.

Kohtueelne ettekanne annab ülevaate inimese sotsiaalsest ja majanduslikust seisundist, tema tervisest, kriminogeensetest kalduvustest ja temale sobivast kriminaalhooldusest.

Kohtueelne ettekanne on oluline dokument, mis aitab kohtunikel õiglaseid kohtuotsuseid teha. Alaealiste puhul on kohtunikel ja prokuröridel kohtueelse ettekande tellimine kohustuslik.

Kriminaalhoolduse teostamine. Kriminaalhooldus alaealiste õigusrikkujatega vajab spetsiifilist lähenemist. Põhjused alaealistega süvendatult töötamiseks on järgmised: õigusrikkuja ealised iseärasused; õigusrikkuja sõltuvus oma vanematest; koostöö alaealise õigusrikkuja võrgustikuga (kool, lastekaitse, tervishoiuasutused, vaba aja sisustamise asutused).

Kriminaalhoolduse käigus kaardistatakse alaealise õigusrikkuja lähivõrgustik, mille tulemusena saadakse teada, mil kombel erinevad süsteemitasandid antud alaealist õigusrikkujat mõjutavad.

Kriminaalhooldusametniku järelevalve alla määratud alaealine õigusrikkuja peab järgima järgmisi käitumiskontrolli nõudeid:

- 1) elama kohtu määratud alalises elukohas;
- 2) ilmuma kriminaalhooldusametniku määratud ajavahemike järel kriminaalhooldusosakonda registreerimisele;
- 3) alluma kriminaalhooldusametniku kontrollile oma elukohas ning esitama talle andmeid kohustuste täitmise ning elatusvahendite kohta;
- 4) saama kriminaalhooldusametnikult loa elukohast lahkumiseks kauemaks kui viieteistkümneks päevaks;
- 5) saama kriminaalhooldusametnikult eelneva loa elu-, töö- või õppimiskoha vahetamiseks (KarS § 75).

Kriminaalhooldusele määratud hooldusalusele koostatakse hoolduskava, kus hooldusalune seab enesele katseajaks eesmärgid ja nende täitmise ajakava. Hoolduskava koostamisel lähtutakse hooldusaluse isiklikest vajadustest ja ressurssidest.

Erakorralise ettekande koostamine. Katseajal toimunud rikkumistest teavitatakse kohtu ja tehakse kohtule põhjendatud ettepanek kriminaalhooldusalusele lisakohustuse määramiseks, karistuse täitmisele pööramiseks või katseaja pikendamiseks.

Kriminaalhoolduse lõpetamine. Kui kriminaalhooldus on lõppenud, esitab kriminaalhooldaja kohtule korralise ettekande kriminaalhoolduse lõpetamise kohta. Kriminaalhoolduse lõpetamise kohta esitab kriminaalhooldaja kohtule ettekande, kus märgib ära kriminaalhoolduse lõpetamise põhjuse, toob välja kriminaalhoolduse eesmärgid ja kirjeldab eesmärkide täitmist ning märgib ära kriminaalhooldust edendanud ressursid ja kriminaalhooldust takistanud asjaolud.

Töös on kasutatud Eesti kohtute statistikat ajavahemikul 1999 – 2003, mis kajastab alaealiste osakaalu kriminaalhooldusaluste seas ja toob välja alaealistele kohaldatud karistused antud ajavahemikus. Nagu nähtub kohtute statistikast (vt lisa 2) on alaealiste kriminaalhooldusaluste arv pidevalt langenud. Alaealiste osakaalu vähenemise põhjuseks on see, et vastavalt kohtute statistikale määratakse alaealistele

karistuseks järjest rohkem reaalselt vabadusekaotust. Võrreldes 2003.a. andmeid 1999.a. andmetega selgub, et reaalselt vabadusekaotust on kohaldatud 2003.aastal 10% rohkem kui 1999. aastal.

3.3. Alaealiste kuritegeliku käitumise põhjused

Kognitiivse arengu puudujäägid. Alaealiste õigusrikkujate kriminaalne käitumine seostub mahajäämusega nende kognitiivses arengus. Kognitiivsed puudujäägid alaealise õigusrikkuja sotsiaalses tajus võivad olla kuritegeliku käitumise arengut mõjutavaks faktoriks.

Alaealiste õigusrikkujate käitumises võib eristada nelja põhilist kognitiivset moonutust: egotsentrismi, süüdistamist, minimaliseerimist ja halvima eeldamist. Kuritegelikult käituvad alaealised kasutavad kognitiivseid moonutusi enda käitumise õigustamiseks. Näiteks egotsentrismi puhul käitub alaealine õigusrikkuja oma vaadete, ootuste, tunnete ja soovide kohaselt ning arvestab vaid vähesel määral teiste inimeste vaadete, vajaduste ja õigustega või isegi ignoreerib neid. (Kõiv 2003).

Uurimused näitavad, et kurjategijad on oma mõtlemises väga konkreetsed. Kui nad midagi näevad, puudutavad, kuulevad või haistavad, siis nad mõistavad seda, kuid kui nad peavad millestki abstraktselt mõtma – millestki, mis ei ole nende vahetu taju mõjuväljas, satuvad nad tõsisesse raskustesse. (Hilborn 1998, 15).

Ebapiisavalt arenenud abstraktse mõtlemise oskused võivad alaealistele õigusrikkujatele raskusi valmistada ka koolis, eriti juhtudel, kus nõutakse rohkem järeldustele tuginevat mõtlemist. Paljud kurjategijad, puutudes kokku probleemiga või konfliktiga, kalduvad pigem sellele reageerima kui situatsiooni üle järele mõtlema. Nende piiratud kognitiivsed oskused on neid takistanud järelemõtlemise eelistest kasu saamast.

Üheks oluliseks korduvkuritegude toimepanemise ennetamise eesmärgiks on aidata alaealisel õigusrikkujal saavutada enesekontroll, õpetades teda teadlikult tekitama viivitust impulsi ja reageerimise vahel ning täitma seda ajalünka mõtlemisega.

Kognitiivsed oskused aitavad alaealisel õigusrikkujal oma keskkonnaga paremini kohaneda ja vähendavad kriminaalse elustiili omaksvõtmise võimalusi.

Sotsiaalsed põhjused. Alaealiste õigusrikkujate kuritegeliku käitumise sotsiaalsete põhjustena nimetatakse kõige sagedamini perekonna ja eakaaslaste negatiivset mõju. Lapsepõlves omandatakse perekonnas valitsevad tõekspidamised. Käitumisjuhiste saamisel on lapse jaoks suure tähtsusega eelkõige tema vanemad. Väga oluline on kiindumussuhe lapse ja vanema vahel. Kiindumussuhte puudumine ema ja lapse vahel ennustab ette lapse hilisemat kuritegelikku käitumist.

Lapse sotsiaalse arengu puudujäägid avalduvad kõige sagedamini koolis. Emotsionaalse ja sotsiaalse kasvatus puudujääkidest tulenevad suhtlemisraskused takistavad heade suhete loomist kaasõpilaste ja õpetajatega, tekib vastumeelsus õpingute suhtes ja kujunevad välja negatiivsed hoiakud kooli ja õpetajatesse. Õpiraskused ja halvad suhted võivad lapse viia kooli poolelijätmisseni.

Empiiriliste uuringute tulemused näitavad, et vanemate järelevalve suurtes peredes on nõrgenenud. Suurte perede laste kooliedukus on madalam, sageli on sellistes perekondades tegemist ülerahvastatusega ja materiaalse heaolu vähesusega. Samuti on suurte perede lapsed olnud sagedamini mõjutatud õdede-vendade hälbivast käitumisest (Agnew 2001, 144).

Noorte võimaluste vähenemine huvitegevusteks ning vanemate hõivatus oma muredega loovad noorele pinnase alkoholi ja mõnuainete proovimiseks ning jätkuvaks kasutamiseks. Puudulikult arenenud minatunnetus ja madal enesehinnang on tegurid, mis võivad muuta noore sõltuvusaltiks. Alkoholi tarbivatel noortel on sageli negatiivne mina-pilt. Negatiivse mina-pildi puhul aitavad alkoholi või narkootiliste ainete tarvitamine toime tulla oma negatiivsete tunnetega sisemise ebakindluse ja suhtlemisraskustega (Eik 2000, 53; Granström ja Kuoppasalmi 2000, 30-31; viidatud Kraav ja Kõiv 2001).

Abraham Maslov on koostanud vajaduste hierarhia. Selle hierarhia põhjal võib väita, et juhul kui pole rahuldatud inimese madalamad vajadused, siis kõrgemaid vajadusi ei

tekigi. Kui esmane kasvukeskkond suudab lapsele pakkuda turvalisust, armastust ja kiindumust, võib inimene areneda kõrgemate tarvete rahuldamise poole. (Laane & Laane 1999, 66).

Kuritegelike laste vanemad on laste karistamisel ebajärjekindlad ja julmad ning selline kasvatus avaldab mõju lapse arengule.(Rutter & Giller 1984). Vägivallaga seotud kogemused püsivad lapsel kindlalt meeles. Lapsele jääb mällu emotsioon, mida vanemapoolne löömine, karjumine või alandamine tekitab, ja need emotsioonid mõjutavad jätkuvalt lapse edasist elu. Lapsepõlves kogetud vägivald suurendab alaealise agressiivsust ja soodustab tema kuritegelikku käitumist. (Rüdiger 2003, 35).

Sotsiaalsete põhjustena võib välja tuua ka eakaaslaste mõju noore kuritegeliku käitumise ilmnemisel. Viimasel ajal on noored muutunud vähem kodukeskseks ja veedavad suurema osa ajast sõprade seltsis, olles seetõttu rohkem mõjutatud sõpradest.

Mida rohkem on alaealise kasvukeskkonnas kuritegeliku elustiiliga inimesi, seda suurema tõenäosusega kujuneb ka alaealisel endal välja kuritegelik käitumisviis. Tavaliselt ei piisa olukorra parandamiseks ainult lapsega tegelemine, vaja on mõjutada ka vanemaid, sest suures osas võib lapse probleemne käitumine tuleneda vanemate ebaadekvaatsetest kasvatusstrateegiatest ja käitumisest (Aavik 2001, 36).

Kui vaatame tänapäeva inimeste elukeskkonda, siis näeme alaealiste agressiivsust soodustavate ja põhjustavate tegurite sünergilist kuhjumist: ülerahvastatus, migratsioon, kultuuride segunemine, massimeedia agressiivsusküllus, noorte nõrk järelevalve ning käärid nooruki bioloogilise ja sotsiaalse küpsuse vahel. (Bachmann 2001, 269).

Individaalsed põhjused. Isiksuse määrab ära stabiilsete seesmiste tunnusjoonte kombinatsioon, mis iseloomustab konkreetset isikut. Isiksust puudutavate faktorite seas toovad erinevad autorid välja juba varajases eas ilmnevate tegurite nagu hüperaktiivsuse, impulsiivsuse, tähelepanuhäirete, püsimatuse ja keskendumisraskuste mõju kuritegeliku käitumise väljakujunemisele.

Varasemate uurimistulemuste põhjal võib väita, et sotsiaalne klass, rahvus, rass ja sugu ei oma suurt rolli alaealise kuritegelikule teele sattumisel. Kuritegeliku käitumisega noori leidub kõikides ühiskonnagruppides.

Kognitiiv-käitumuslike teooriate autorid (Albert Bandura, Julian Rotter, Walter Mischel) rõhutavad sotsiaalse õppimise ning sotsiaalsete kasvutingimuste olulisust isiksuse kujunemisel. Õppimise kaudu kujunevad inimesel ootused ümbritseva suhtes, mis hakkavad suunama tema käitumist.(Bachmann, Maruste 2001, 266-258).

4. UURIMISPROBLEEMI ASETUS JA METOODIKA

4.1. Uurimuse taust, eesmärgipüstitus ja probleemi asetis

Uurimuse teoreetilisteks lähtekohtadeks on töö autor valinud U. Bronfenbrenneri sotsio-ökoloogiline süsteemiteooria ja võrgustikuteooria.

Empiirilisi andmeid on analüüsitud U. Bronfenbrenneri ökoloogilise sotsialiseerumisteooria kontekstis. Alaealisi õigusrikkujaid käsitletakse pidevalt adapteeruvaina interaktsioonis keskkonnaga.

Eesti ühiskonna kiire poliitiline ja majanduslik ümberkorraldus on endaga kaasa toonud alaealiste kuritegevuse kasvu. Nagu nähtub Lõuna Politseiprefektuuri Tartu politseiosakonna alaealiste kuritegevuse statistikast kasvas perioodil 2001- 2003 Tartu linnas ja maakonnas alaealiste kuritegevus: 2001.aastal sooritasid alaealised 193 kuritegu; 2002.aastal 273 kuritegu ja 2003.aastal 290 kuritegu (vt. lisa 3).

Käesoleva bakalaaurusetöö eemärgiks on ankeetküsitluse kaudu välja selgitada Tartu Maakohtu kriminaalhooldusosakonnas kriminaalhooldusel viibivate alaealiste õigusrikkujate kuritegelikku käitumist mõjutavad tegurid.

Varem on antud teema valdkonda uurinud ja bakalaaurusetöö kirjutanud Liivi Aluoja 2001. aastal ning magistritöö kirjutanud Erika Kaskla 2003.aastal.

Eesmärgi saavutamiseks püütakse töös leida vastuseid järgmistele uurimisküsimustele:

- 1) Milline on alaealise kriminaalhooldusaluse pere struktuur?
- 2) Milline on kriminaalhooldusaluse pere taust?
- 3) Millised on alaealise õigusrikkuja harjumused?
- 4) Millised on alaealise kriminaalhooldusaluse kuritegeliku käitumise peamised põhjused?

Eesmärgist lähtuvalt on püstitatud hüpotees, et alaealiste õigusrikkujate kuritegelikku käitumist mõjutavad eelkõige sotsiaalsed tegurid, nagu lagununud perekond,

pereliikmete omavahelised suhted, lähedaste hälbekäitumine, koolikohustuse eiramine, noorukite sõltuvusprobleemid jne.

Uuritava valimi moodustasid 2003.a septembrist kuni 2004.a veebruarini Tartu Maakohtu kriminaalhooldusosakonnas kriminaalhooldusel viibinud alaealised õigusrikkujad.

4.2. Uurimistöö metoodika

Uurimistöö metoodikaks on töö teaduskirjandusega, tutvumine varasemate uurimustega, empiiriliste andmete kogumine ja ankeetküsitluse andmete analüüs. Ankeetküsitlus koosneb 22 küsimusest. Avatud küsimusi on ankeedis kolm (vt lisa 4). Ankeedi küsimused on koostatud uurimistöö autori poolt. Ankeet on jaotatud viieks osaks:

- 1)alaealise kriminaalhooldusaluse üldiseloomustus;
- 2)alaealise õigusrikkuja pere taust;
- 3)toimepandud kuritegu;
- 4)koolikohustuse täitmine, põhitegevus ja harjumused;
- 5)alaealiste õigusrikkujate vaba aja sisustamine

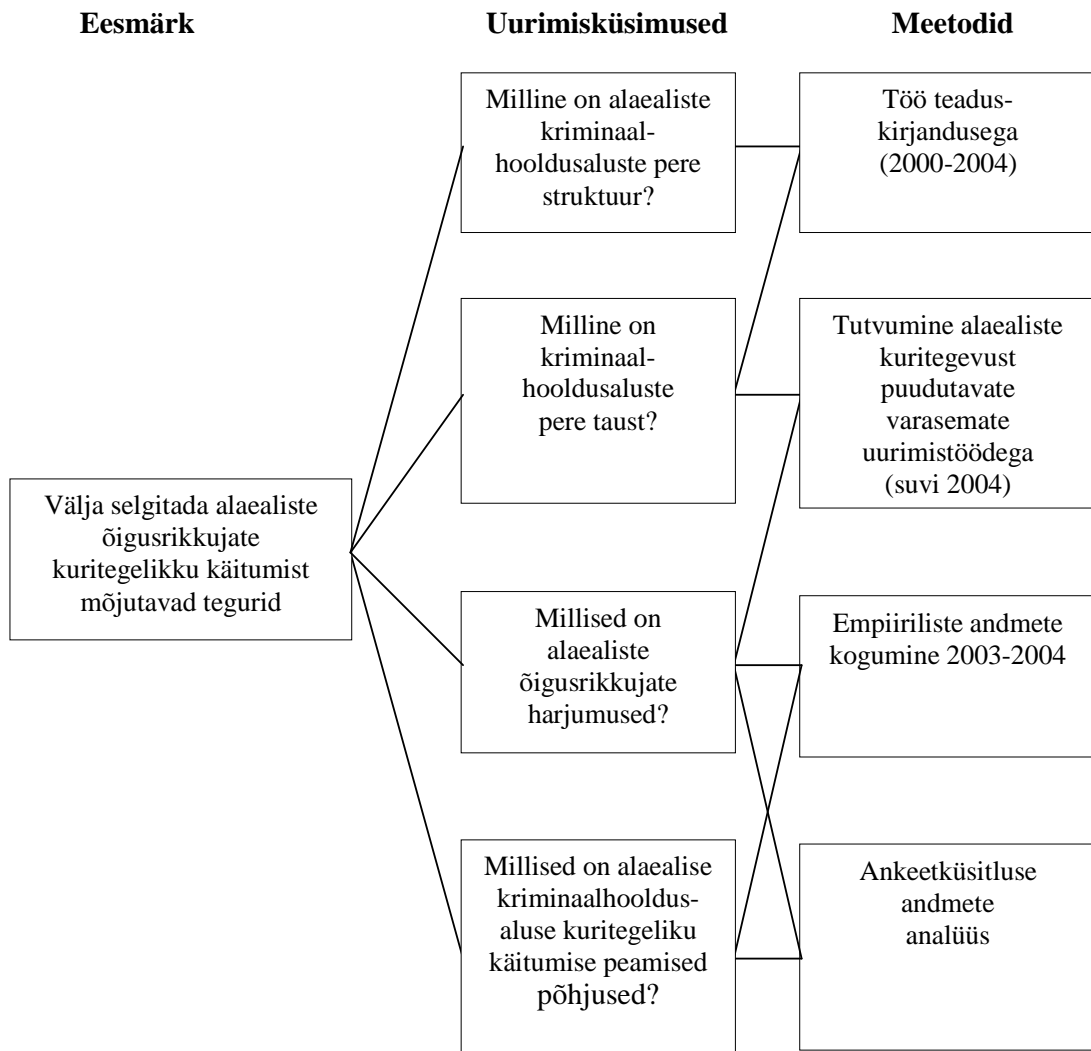
Ajavahemikus september 2003 kuni veebruar 2004 on läbi viidud Tartu Maakohtu kriminaalhooldusosakonnas alaealiste õigusrikkujate ankeetküsitlus. Välja oli jagatud 100 ankeeti ja täidetult tagasi saadud 100 ankeeti.

Uurimuses osales 86 poissi ja 14 tüdrukut.

Õigetele vastustele tuli joon alla tõmmata ning lahtiste küsimuste puhul tuli kirjutada punktiirile vastus. Uurimuse läbiviimisel on säilitatud konfidentsiaalsus ja saadud kriminaalhooldusalustelt nõusolek ankeetküsitluse läbiviimiseks.

Avatud vastuseid on analüüsitud tematiseerimise teel.

Uurimisprobleemi asetis ja metoodika on välja toodud joonisel nr 1.



Joonis 1. Uurimisprobleemi asetus ja meetodika

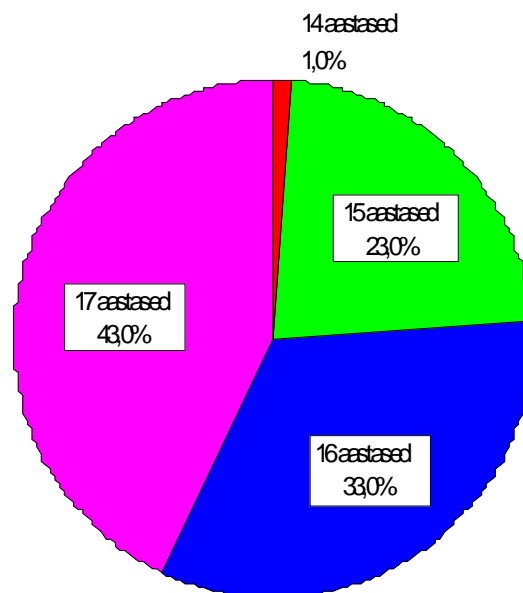
Andmete analüüsi meetodina on kasutatud SPSS programmi, Microsoft Exceli tabelleid ja jooniseid.

5. UURIMISANDMETE ANALÜÜS JA ARUTELU

5.1. Kriminaalhooldusaluse üldiseloomustus.

Uuritavate vanuseline jaotuvus (vt joonis 2). Vanuseliselt jagunesid uuritavad alljärgnevalt . Kõige suurema osakaalu uuritavatest moodustasid 17aastased alaealised õigusrikkujad (43) 43%, 16 aastaseid oli (33) 33%, 15aastaseid oli (23) 23% ja 14aastaseid oli vaid (1) 1%.

Nagu nähtub jooniselt 2 olid kriminaalselt kõige aktiivsemaks vanuserühmaks 16-17aastased noored.

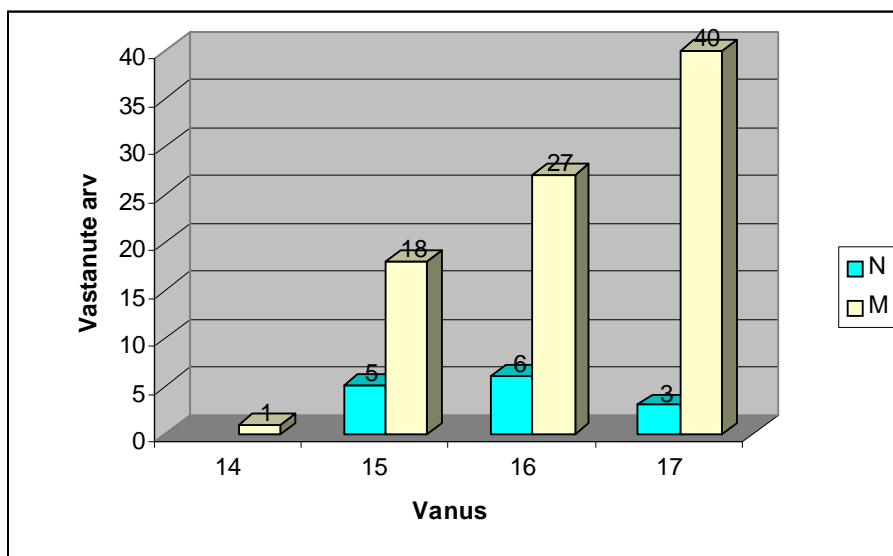


Joonis 2. Uuritavate vanuseline jaotuvus.

Uuritavate sooline jaotuvus vanuslõikes. Sooliselt jagunesid uuritavad alljärgnevalt (vt joonis 3).

Uuritavatest olid (86) 86% poisid ja (14) 14% tüdrukud. Vanuseliselt võis täheldada, et noormeeste kriminaalne aktiivsus vanuse tõustes järjest kasvas. Tüdrukutel kasvas kriminaalne aktiivsus aga kuni 16. eluaastani ja hakkas seejärel langema.

Poiste kuritegelik aktiivsus ilmnes varem kui tütarlastel (vt joonis 3).

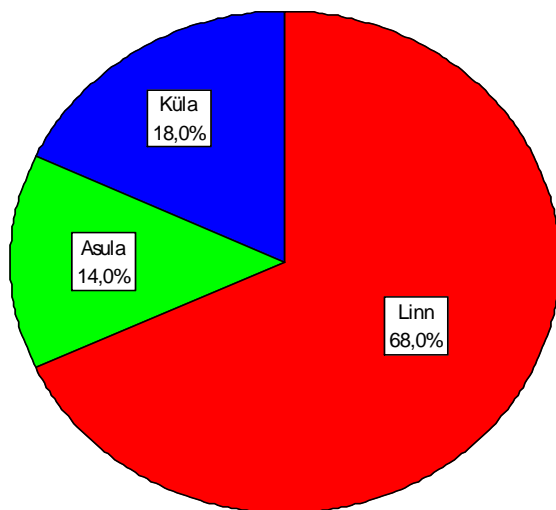


Joonis 3. Uuritavate sooline jaotuvus vanuse lõikes

Uuritavate elukohajärgne jaotuvus (vt joonis 4). Elukoha uuringuga taheti teada saada, kui paljud uuritavatest elavad linnas ja kui paljud maakonnas. Vastusevariantidena olid pakutud linn, küla, asula.

Kõige enam uuritavaid (68) 68% elas linnas (18) 18% uuritavatest elas külades ja (14) 14% elas asulates.

Uuritavate rahvuslik koosseis. (87) 87% uuritavatest olid rahvuselt eestlased; (12) 12% uuritavatest olid rahvuselt venelased ja (1) 1% uuritavatest olid rahvuselt mustlased. Kuna valdav enamus uuritavatest (87) 87% on eestlased, siis ei pea uurimuse läbiviija otstarbekaks rahvuste järgi eraldi andmete analüüsimist.



Joonis 4. Uuritavate elukohajärgne jaotuvus

Andmete analüüsist selgus, et alaealistest õigusrikkujatest kriminaalselt kõige aktiivsemaks vanuserühmaks olid 16-17.aastased noored. Sooliselt olid uuritavatest 86 poisid ja 14 tüdrukud. Vanuselisel võis täheldada, et noormeeste kriminaalne aktiivsus vanuse tõustes järjest kasvas. Tüdrukutel kasvas kriminaalne aktiivsus aga kuni 16. eluaastani ja hakkas seejärel langema. Poiste kuritegelik aktiivsus ilmnis varem kui tüdrukutel.

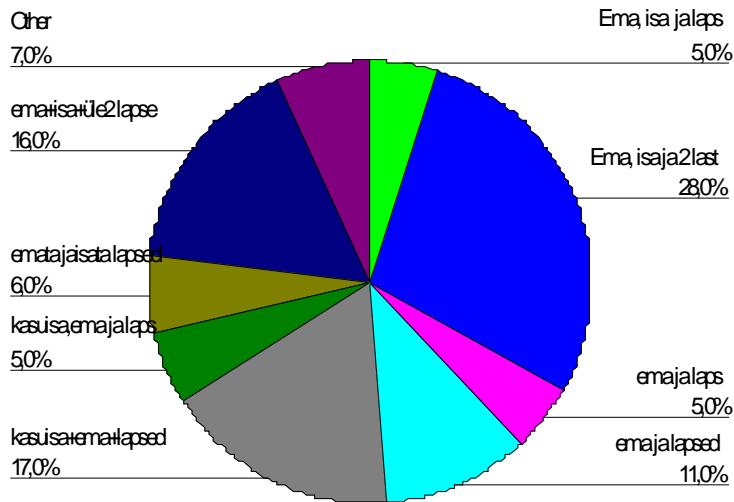
86% uuritavatest elasid linnas, 18% elasid külades ja 14% elasid asulates.

Kuna 87% respondentidest olid eestlased, siis ei pea uurimuse läbiviija otstarbekaks rahvuste järgi eraldi andmete analüüsimist.

5.2. Alaealise õigusrikkuja pere taust

Uuritavate perekonna koosseis (vt joonis 5). Uuritavate perekondi iseloomustas kooseluvormide paljusus. Kõige rohkem 28% oli kahe lapsega tuumperesid. 17% uuritavatest elasid koos ema ja kasuisaga. 16% uuritavate peredes kasvas kolm ja enam last. Tähelepanuväärne oli üle kahe lapsega perekondadesse kuuluvate uuritavate suur osakaal.

Suur laste arv peres võis olla kuritegevust soodustavaks faktoriks, kuna paljulapselised pered elasid sageli alla toimetulekupiiri.(toimetulekupiir 500 krooni leibkonna liikme kohta). Samuti oli suurema lastearvuga peredes nõrgenenud vanemlik järelevalve laste üle. Ebaregulaarne järelevalve soodustab laste hulkumist ja koolikohustuse eiramist. Kõige enam on kuritegevusega seotud nõrk vanemlik järelevalve.



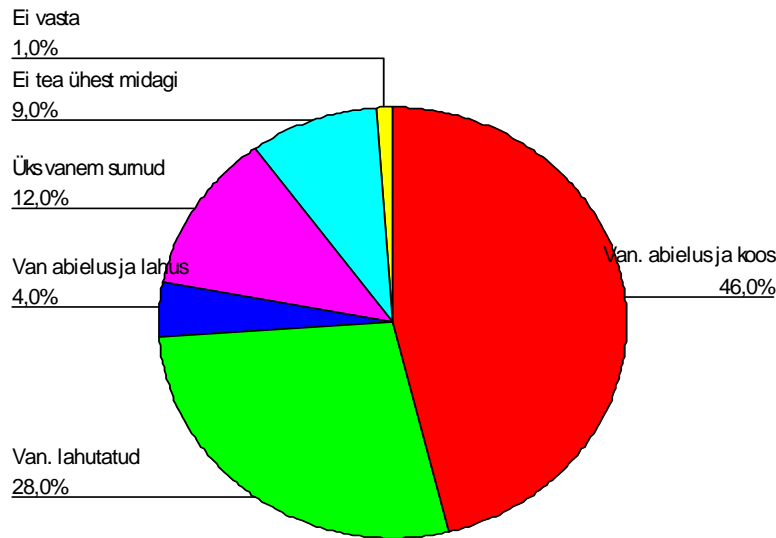
Joonis 5. Uuritavate perekonna koosseis

Uuritavate perekonna struktuur (vt joonis 6) Esitatakse ülevaade küsitletute perekonna struktuurist . Perekonna struktuuri kirjeldamiseks olid pakutud järgmised vastusevariandid: vanemad abielus ja elavad koos; vanemad lahutatud; vanemad abielus ja elavad lahus; üks vanematest surnud; ei tea ühest vanemast midagi; ei vasta. (46) 46%-l uuritavatest olid vanemad abielus ja elasid koos. (28) 28%-l uuritavatest olid vanemad lahutatud. (12) 12%-l uuritavatest oli üks vanem surnud ja (9) 9% uuritavatest ei teadnud ühest vanemast midagi.

Suhteliselt suur oli lahutatud vanematega perekondade osakaal, ühe surnud vanemaga perede osakaal.

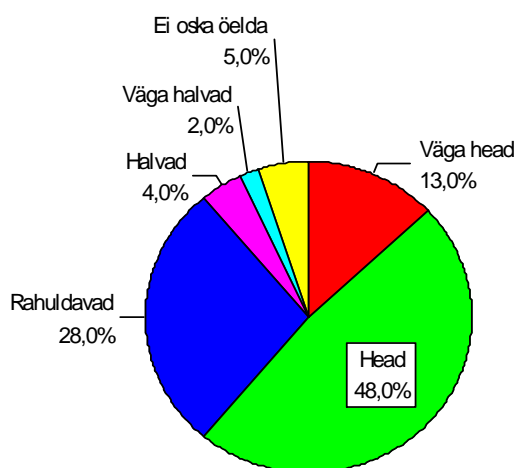
Lagunenud peredes kontrollitakse lapsi vähem, nõrgenevad laste ja vanemate emotsionaalsed sidemed, mis omakorda raskendab järelvalve teostamist. Lapsed, kes

ei täida koolikohustust koolikohustust vedavad suure osa oma ajast tänaval. Selliste tänaval hulkuvate noorte seas on levinud suitsetamine, alkoholi ja narkootikumide tarvitamine.



Joonis 6. Uuritavate perekonna struktuur

Uuritavate kodused suhted vanematega (vt joonis 7). Vastusevariandid olid pakutud järgmised: väga head, head, rahuldavad, halvad, väga halvad, ei oska öelda. Analüüsist selgus, et suurel osal uuritavatest olid suhted vanematega head 48% või rahuldavad 28%. Uuritavad, kes olid hinnanud suhteid vanematega rahuldavaks või halvaks, ei tunne end kodus turvaliselt ja kuna nad ei saa kodust vajalikku tunnustust, siis võivad nad hakata endale tunnustust otsima väljaspool kodu. Noor soovib saada tunnustust ja kui tal ei õnnestu seda saavutada klassikollektiivis siis liitub ta sageli kuritegeliku grupiga, et saada eduelamust.

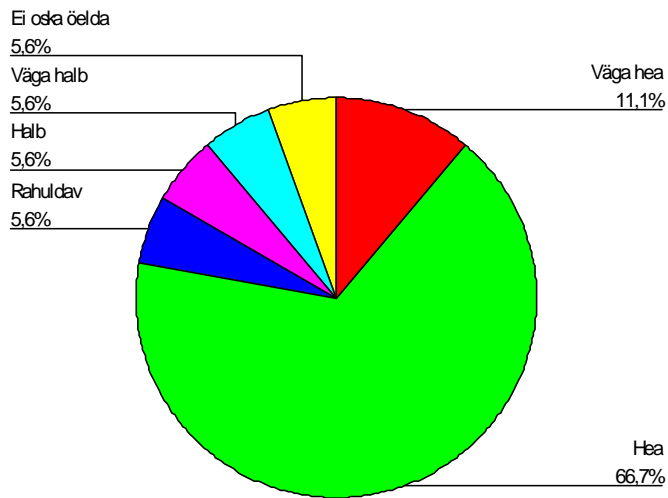


Joonis 7. Uuritavate kodused suhted vanematega

Üksikvanemaga elavate uuritavate suhted vanemaga (vt joonis 8). Eraldi on analüüsitud üksikvanemaga elavate uuritavate suhteid vanemaga.

Suurem osa uuritavatest hindas suhteid vanemaga heaks.

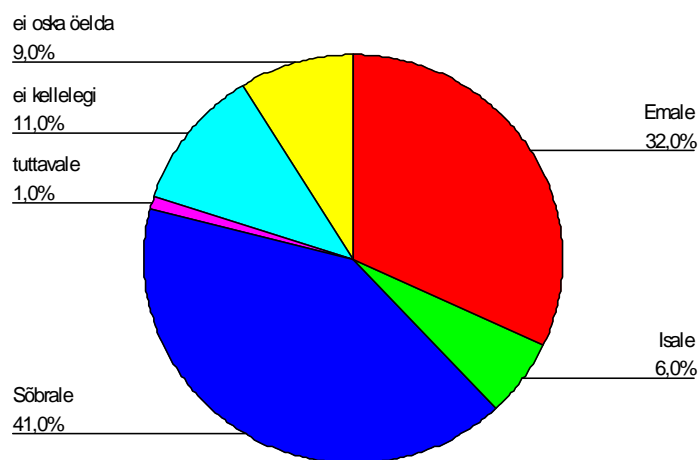
Uuritavate andmete analüüsist selgub, et üksikvanemaga elavate noorukite seas on kodused suhted vanemaga hinnatud halvaks või väga halvaks protsentuaalselt rohkem uuritavaid kui kahe vanemaga peredes elavad uuritavad. Siit võib järeldada, et osades üksikvanemaga peredes on kontroll laste üle nõrgenenud, sest üksikvanemal ei jätku piisavalt aega lapsega tegelemiseks. Ebaregulaarne järelevalve soodustab laste koolikohustuse mittetäitmist. Noored, kes ei täida koolikohustust on sagedamini tõsisemate kuritegudega seotud, võrreldes noorega, kes täidab korrektselt koolikohustust.



Joonis 8. Üksikvanemaga elavate uuritavate suhted vanemaga

Uuritavate valmisolek jagada muresid (vt joonis 9). Vastusevariandid olid pakutud järgmised: räägin oma muredest peamiselt emale; isale; sõbrale; mõnele tuttavale; ei räägi kellelegi; ei oska öelda. Analüüsi tulemusena selgus, et kõige enam 41% uuritavatest jagasid oma muresid sõbraga ja 32% jagasid muresid emaga.

Analüüsi tulemusena ilmnis murettekitav asjaolu, et 11% uuritavatest ei olnud nõus jagama oma muret kellegagi. Sellistel noortel, kes ei ole nõus oma muresid jagama, kujuvad pinged ning pingeseisund võib osutada alaealise kuritegelikku käitumist soodustavaks faktoriks.

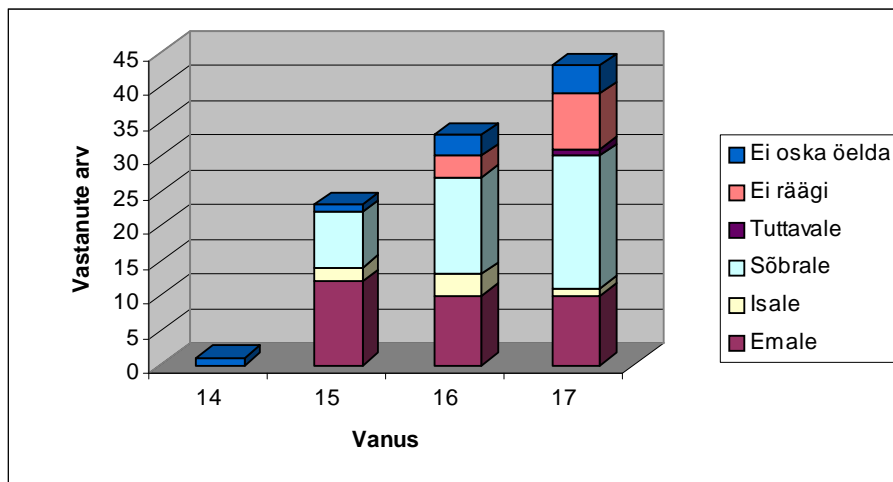


Joonis 9. Uuritavate valmisolek jagada muresid.

Uuritavate valmisolek jagada muresid sõltuvalt vanusest (vt joonis 10).

Teise variandina analüüsitakse uuritavate valmisolekut jagada muresid sõltuvalt vanusest.

Jooniselt 10 nähtub, et vanuse kasvades jagatakse järjest harvemini muresid vanematega ning rohkem sõprade ja tuttavatega. Murettekitavaks on asjaolu, et vanuse suurenemisega kasvab nende noorte hulk, kes ei jaga oma muresid mitte kellegagi. Sellistel noortel, kes ei ole nõus oma muresid jagama, kuhjuvad pinged ning tekib stress. Stressiseisundis tekivad alaealistel õigusrikkujatel kergesti konfliktid ja noor võib hakata koolikohustust eirama ning lõpuks katkestab õpingud.



Joonis 10. Uuritavate valmisolek jagada muresid sõltuvalt vanusest

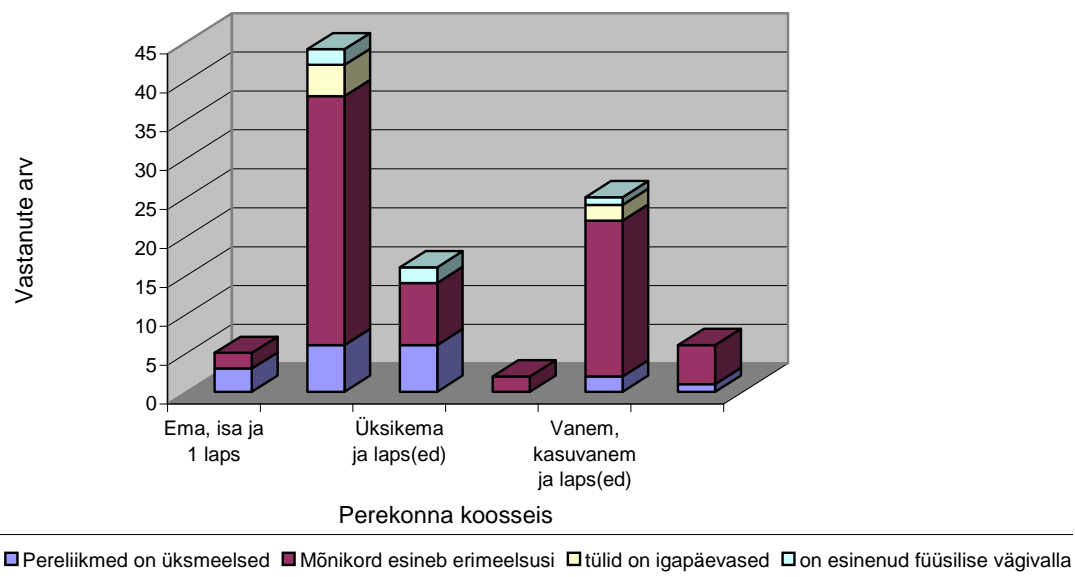
Uuritavate lähedaste kodused suhted pere koosseisude lõikes (vt joonis 11). Vastusevariantidena olid pakutud: pere liikmed on üksmeelsed, mõnikord esineb erimeelsusi, tülid on igapäevased, on esinenud füüsilise vägivalda juhtumeid (71) 71%-l uuritavatest esines lähedaste suhetes mõnikord erimeelsusi; (6) 6%-l uuritavatest on peres tülid igapäevased; (5) 5%-l uuritavatest on esinenud kodus ka füüsilise vägivalda juhtumeid.

Perekonna koosseisude lõikes uuritavate koduseid suhteid analüüsid ilmnes, et agressiivsed on oma laste suhtes olnud üksikemad. Vägivald ja tülisid esines rohkem suuremates peredes ja kasuvanemaga peredes.

Peredes, kus sageli tülitsetakse ja esineb füüsilist vägivalda, ei tunne laps end turvaliselt ja sellised peresuhted tekitavad lapses pingeid.

Väärkohtlemise üheks sagedasemaks tulemuseks on lapse madal enesehinnang ja negatiivne minapilt. Sellistel lastel võivad tekkida kohanemiskasvatused ja kohanematus väljenduseks võib saada vägivald.

Laps, kes on pidanud taluma sageli kehalist karistust käitub ka ise vägivaldselt, kasutades vägivalda endast nõrgemate vastu. Sellise kasvatuselaps lapsed langevad kõige sagedamini koolist välja ning satuvad kergesti vägivaldaga seotud kuritegevusse.

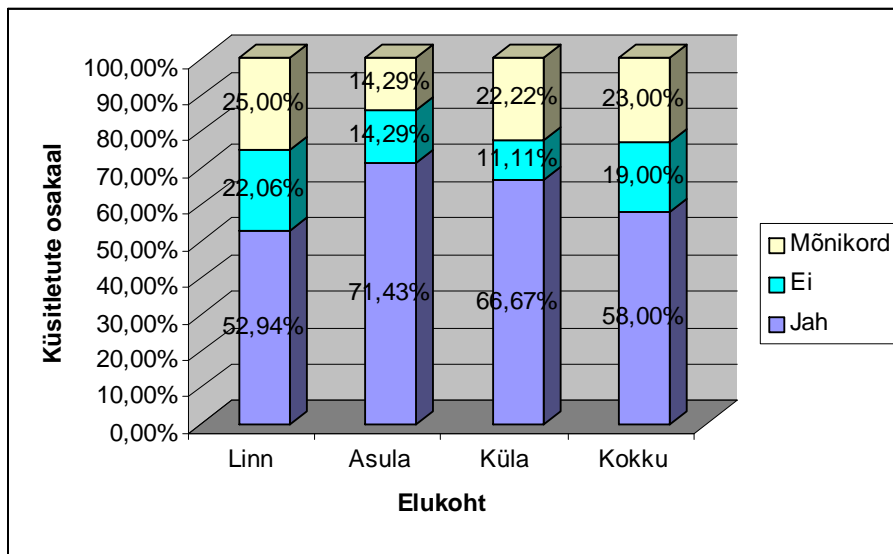


Joonis 11. Uuritavate lähedaste kodused suhted pere koosseisude lõikes

Kas oled kogenud oma elus vägivalda (vt joonis 12)? Vastusevariantidena olid pakutud: jah; ei; mõnikord. Joonisel on analüüsitud vägivalda seost uuritavate elukohaga.

Analüüsi tulemusena selgus, et üle poole uuritavatest - (58) 58% on kogenud oma elus vägivalda ja vaid (19) 19% küsitletutest ei ole kogenud oma elus vägivalda.

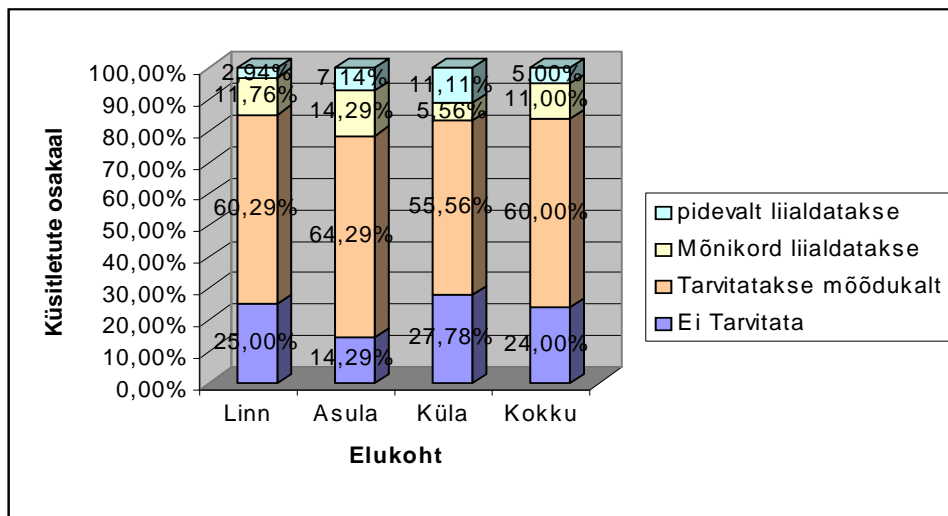
Analüüsi tulemustest selgus, et rohkem on oma elus vägivalda kogenud asula ja küla noored. Lastel, kes on kogenud vägivalda, kujuneb sageli üldine usaldamatus ja vaen kõigi nende üle võimu omavate täiskasvanute vastu. Väärkohtlemise sagedaseks tulemuseks on lapse madal enesehinnang ja negatiivne minapilt. Laps, kes on pidanud taluma sageli kehalist karistust käitub ka ise vägivaldselt, kasutades vägivalda endast nõrgemate vastu. Sellise kasvatuseluga lapsed langevad kõige sagedamini koolist välja ning satuvad kergesti vägivaldaga seotud kuritegevusse.



Joonis 12. Kas oled kogenud oma elus vägivalda?

Kuidas hindad enda peres alkoholi tarvitamist (vt joonis 13)? Vastusevariantidena olid pakutud: ei tarvitata; tarvitatakse mõõdukalt; mõnikord liialdatakse, pidevalt liialdatakse.

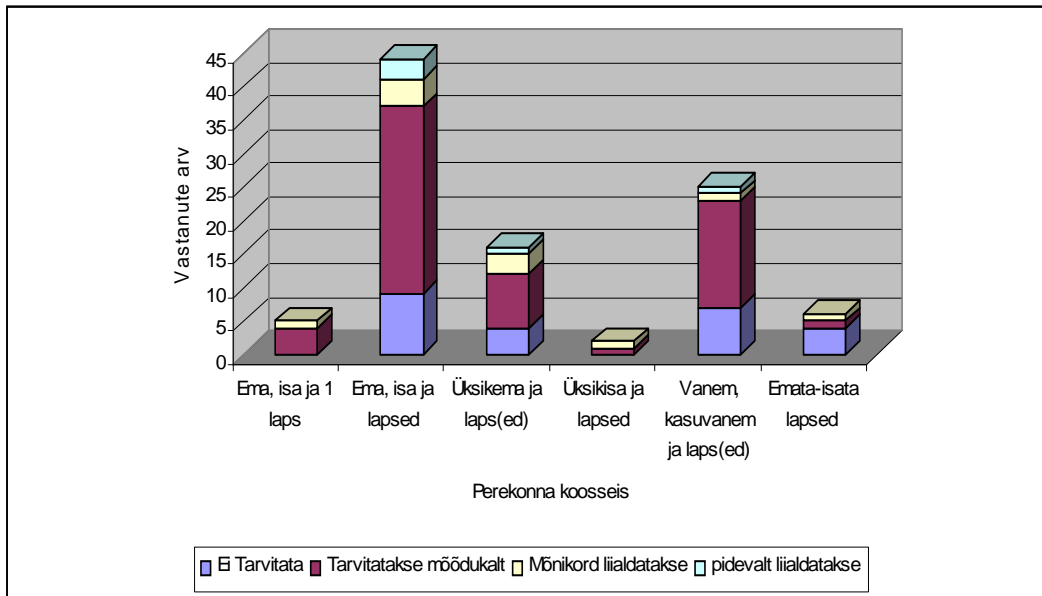
(66) 66% uuritavatest hindas peres alkoholi tarvitamist mõõdukaks; (24) 24% uuritavate peredes ei tarvitatud alkoholi; (11) 11% uuritavate peredes liialdati mõnikord alkoholi tarvitamisega ja (5) 5%-s uuritavate peredes liialdati pidevalt alkoholi tarvitamisega. Andmete analüüsist selgus, et alkoholi tarvitamisega liialdasid kõige enam küldes elavad pered.



Joonis 13 Alkoholi tarvitamine peres uuritava elukoha lõikes

Alkoholi tarvitamine peres perekonna koosseisu lõikes (vt joonis 14). Nagu jooniselt nähtub, et alkoholiga liialdatakse rohkem suurema lastearvuga peredes ja üksikvanemaga peredes.

Peredes, kus liialdatakse alkoholiga, esineb ka suurem perevägivalla oht. Peredes, kus vanemad liialdavad alkoholiga, on lapsed sunnitud olema kogu aeg seesmiselt valvel. Selliste laste elus puudub lapse arenguks vajalik turvalisus. Alkoholiprobleem peres viib lapse selleni, et tal kujuneb madal enesehinnang. Noor soovib saada tunnustust ja et saada eduelamust liitub ta deviantse grupiga.



Joonis 14. Alkoholi tarvitamine peres perekonna koosseisu lõikes

Uuritavate peres töötavad täiskasvanud (vt tabel 15). Vastusevariantidena olid pakutud: mõlemad vanemad; ainult ema; ainult isa; mõni teine täiskasvanu; ei tööta mitte keegi

Nagu nähtub tabelist 15 töötasid 45% uuritavatest mõlemad vanemad kuid 12% uuritavate peredes ei tööta mitte keegi. Sellised pered, kus ei töötanud mitte keegi, elasid valdavalt Tartu või Elva linnas. Sellistes peredes oli sissetulek toimetulekuks ebapiisav.

Vanemate töötus ja toimetulematus olid oluliseks noore kuritegelikku käitumist soodustavaks teguriks.

Tabel 15. Uuritavate peres töötavad täiskasvanud

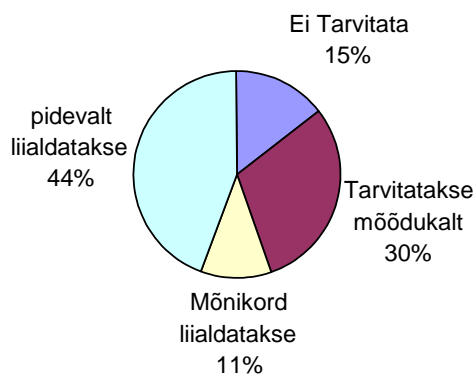
Peres töötavad mõlemad vanemad	45%
Peres töötab ainult ema	18%
Peres töötab ainult isa	16%
Peres töötab mõni teine täiskasvanu	9%
Peres ei tööta mitte keegi	12%

Alkoholitarbimine mittetöötavate vanematega peredes (vt. joonis 16).

Käesoleva analüüsiga selgitatakse, kuidas on vanemate töötus seotud alkoholiprobleemiga. Nagu nähtub jooniselt 15 liialdatakse 44% töötute vanematega peredes alkoholiga. Alkoholiprobleem aga raskendab veelgi vanematel tööturule naasmist.

Pere toimetulematus probleemidega tekitab noores pingeid ning on alaealise õigusrikkuju kuritegelikku käitumist soodustavaks teguriks.

Joonis

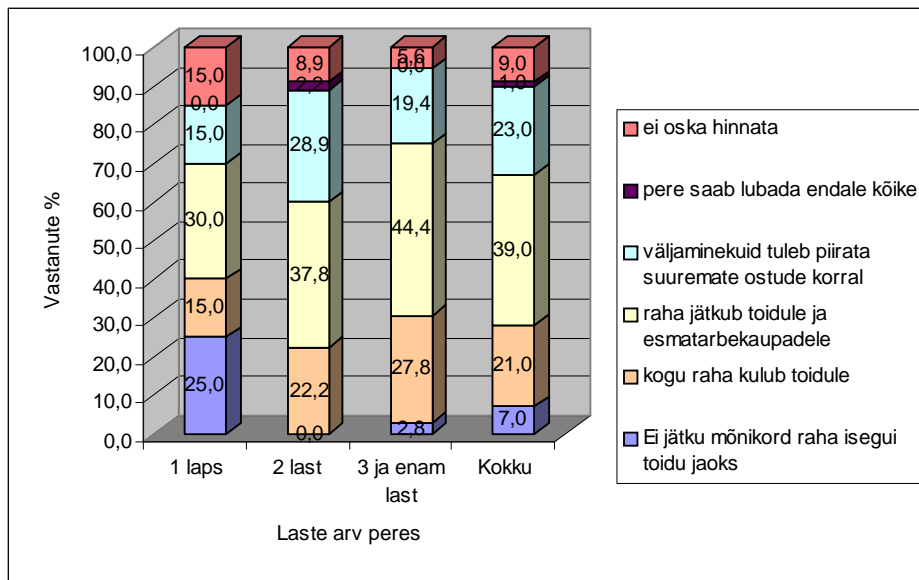


Joonis 16. Alkoholitarbimine mittetöötavate vanematega perekondades

Pere majanduslik seisund sõltuvalt laste arvust peres (vt. joonis 17).

Vastusevariantidena olid pakutud järgmised võimalused: ei jätku mõnikord isegi toidu muretsemiseks; kogu raha kulub toidule, eluasemele; raha jätkub toidule ja esmatarbekaupadele; väljaminekuid tuleb piirata suuremate ostude korral; pere saab lubada endale kõike; ei oska hinnata.

Uuritavatest 39% jätkub peres raha toidu ja esmatarbekaupade ostmiseks ja 21% kulub kogu raha toidule ja eluasemele. Kuid 7% uuritavate peredes ei jätkunud raha isegi toidu muretsemiseks.



Joonis 17. Pere majanduslik seisund sõltuvalt laste arvust peres

Jooniselt 17 nähtub, et kõige sagedamini tajusid lapsed rahapuudust ühe lapsega peredes. Pere majanduslik toimetulematus on alaealise õigusrikkuja kuritegelikku käitumist soodustavaks faktoriks.

Uuritavate perekondi iseloomustas kooseluvormide paljusus. Tähelepanuväärne oli üle kahe lapsega perekondadesse kuuluvate vastanute suur osakaal. Suur laste arv peres võis olla kuritegevust soodustavaks teguriks, kuna paljulapselised pered elasid sageli alla toimetulekupiiri (toimetulekupiir 500 krooni ühe leibkonnaliikme kohta).

Suur osa alaealistest õigusrikkujatest elas lagunenud perekondades, mis tähendas paljudel juhtudel ka majanduslikku depriveeritust. Purunenud peredes kontrollitakse lapsi tavaliselt vähem, nõrgenevad laste ja vanemate omavahelised emotsionaalsed sidemed. Ebapiisav vanemlik järelevalve soodustab laste hulkumisi ning koolikohustuse mittetäitmist.

Üksikvanemaga peredes on kontroll laste üle nõrgenenud, sest sageli ei jätku üksikvanemal piisavalt aega lapsega tegelemiseks. Antud asjaolu võib olla alaealise kuritegelikku käitumist soodustavaks teguriks.

11% uuritavatest ei olnud nõus oma muresid kellegagi jagama. Sellistel noortel võivad kuhjuda pinged ning pingeseisund võib soodustada kuritegelikku käitumist.

Uuritavate lähedaste koduseid suhteid analüüsid ilmnis, et agressiivsed olid oma laste suhtes üksikemad. Vägivald ja tülisid esines rohkem suuremates peredes ning kasuvanemaga peredes. Lastel, kes on kogenud vägivald, kujuneb sageli üldine usaldamatus ja vaen kõigi nende üle võimu omavate täiskasvanute vastu. Analüüsi tulemusena selgus, et rohkem on kogenud oma elus vägivald asula ja küla noored.

Alkoholi tarvitamisega liialdavad kõige enam külades elavad pered. Peredes, kus vanemad liialdavad alkoholiga, on lapsed sunnitud kogu aeg seesmiselt valvel olema. Selliste laste elus puudub nende arenguks vajalik turvalisus. Peredes, kus liialdatakse alkoholiga, esineb ka suurem perevägivalla oht. Alkoholiprobleem peres viib lapse selleni, et tal kujuneb madal enesehinnang.

12% uuritavatest ei töötanud peres mitte keegi. Sellistes peredes, kus mitte keegi ei töötanud, oli pere sissetulek toimetulekuks ebapiisav. 44% töötute vanematega peredes liialdati alkoholiga. Alkoholiprobleem raskendas veelgi vanemate tööturule naasmist.

Peredes, kus ei jätkunud raha isegi toidu ostmiseks, oli majanduslik toimetulematus alaealise õigusrikkuja kuriteo toimepanemise riski soodustavaks teguriks.

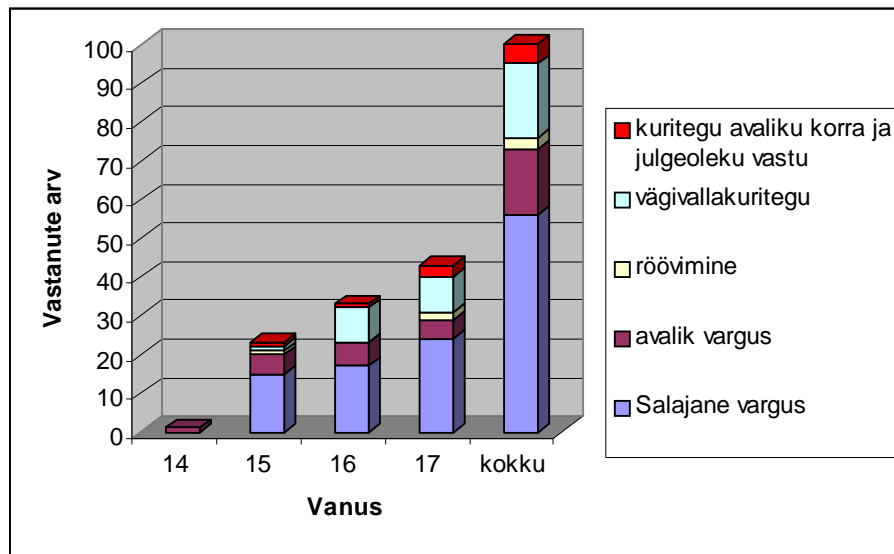
5.3. Toimepandud kuritegu

Toimepandud kuriteo liik (vt joonis 18). Süüdistusena esitatud kuriteoliigi selgitamiseks vastasid uuritavad, millise teo toimepanemise eest olid nad hetkel kriminaalhooldusel.

Vastusevariantidena olid pakutud järgmised kuriteoliigid: salajane vargus; avalik vargus; röövimine; vägivallakuritegu; avaliku korra vastane kuritegu.

Kõige enam on uuritavad toime pannud salajasi vargusi ja teisel kohal olid vägivallakuriteod ning kolmandal kohal avalikud vargused.

Vägivallakuritegusid olid toime pannud 16- ja 17aastased noored.

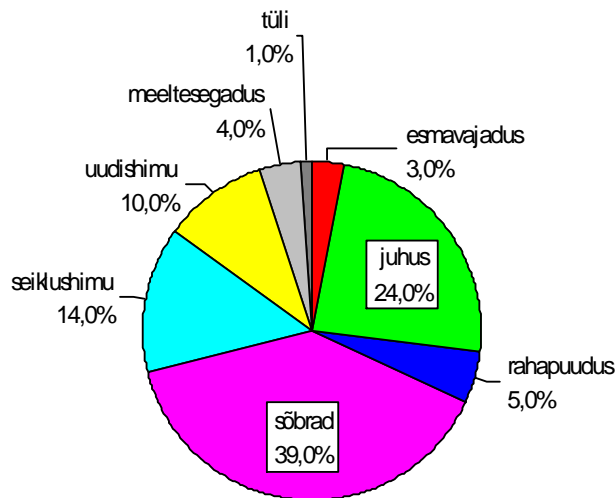


Joonis 18. Uuritavate poolt toimepandud kuriteo liik vanuse lõikes

Kuriteo toimepanemise ajend (vt joonis 19).

Kuriteo toimepanemise ajendi välja selgitamiseks paluti küsitletutel vastata, mis oli nende arvates antud kuriteo toimepanemise ajendiks. Vastusevariantidena olid pakutud: esmavajaduste rahuldamatus; juhuste kokkusattumus; taskuraha puudus; kaasaminek sõpradega; seiklushimu; uudishimu ja muu.

39% uuritavaid ajendas kuritegu toime panema kaasaminek sõpradega; (24) 24% uuritavaid ajendas kuritegu toime panema juhuste kokkusattumus. Taskuraha puudus või esmavajaduse rahuldamine olid väga harva kuriteo ajendiks.

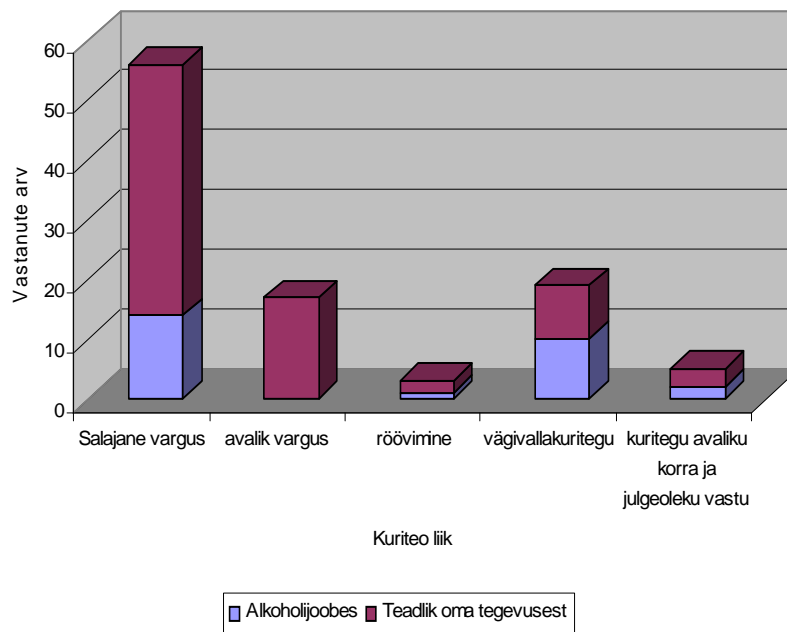


Joonis 19. Kuriteo toimepanemise ajend.

Uuritavate seisund kuriteo toimepanemise ajal (vt joonis 20). Vastuste variandid olid järgmised: alkoholijoobes; toksilises joobes; narkojoobes; täielikult teadlik oma tegevusest.

(73) 73% uuritavatest olid kuriteo toimepanemise ajal täielikult teadlikud oma tegevusest; (27) 27% uuritavatest olid alkoholijoobes. Toksilises- ja narkojoobes ei olnud kuriteo toimepanemise ajal uuritavatest mitte keegi. Alkoholijoobes olemine kuriteo toimepanemise ajal oli oluliseks kuritegelikku käitumist soodustavaks teguriks ja seda eeskätt vägivallakuritegude puhul ja ka salajaste varguste puhul. Avaliku varguse toimepanemise ajal olid kõik uuritavad täielikult teadlikud oma tegevusest.

Uuritava seisund kuriteo toimepanemise ajal (vt joonis 20).



Joonis 20. Uuritava seisund kuriteo toimepanemise ajal (kuriteo liikide lõikes).

Kõige enam olid uuritavad toime pannud salajasi vargusi, teisel kohal on vägivallakuriteod ning kolmandal kohal avalikud vargused.

Vägivallakuritegusid olid toime pannud 16- ja 17 aastased alaealised õigusrikkujad.

Kõige enam oli uuritavaid kuritegevusele ajendanud kaasaminek sõpradega või juhuste kokkusattumus. Taskuraha puudus või esmavajaduse rahuldamine oli väga harva kuriteo ajendiks.

Alkoholi joobes olemine kuriteo toimepanemise ajal oli oluliseks kuritegelikku käitumist soodustavaks teguriks ning seda eeskätt vägivallakuritegude ja salajaste varguste puhul. Avaliku varguse toimepanemise ajal olid kõik uuritavad täielikult teadlikud oma tegevusest.

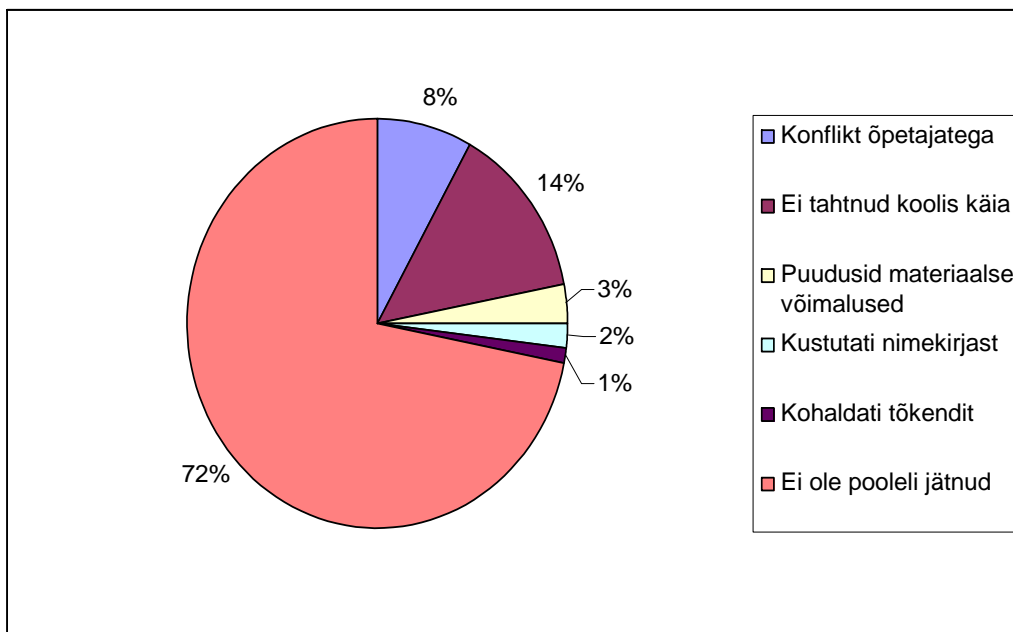
5.4. Koolikohustuse täitmine, põhitegevus ja harjumused

Kooli poolelijätmise põhjus (vt joonis 21). Vastusevariantidena olid pakutud: sattusid õpetajatega konflikti; sattusid kaasõpilastega konflikti; ei tahtnud koolis käia; puudusid materiaalsed võimalused koolivahendite ostmiseks; sind kustutati kooli nimekirjast; sinu suhtes kohaldati tõkendit “vahi all pidamine”; ei ole jätnud kooli pooleli.

(72) 72% ei ole jätnud kooli pooleli; (14) 14% ei tahtnud koolis käia; (8) 8% uuritavatest katkestasid õpingud, kuna sattusid õpetajatega konflikti; (3) 3% uuritavatest puudusid materiaalsed võimalused koolivahendite ostmiseks; (2) 2% uuritavatest kustutati kooli nimekirjast; (1) 1% uuritavate suhtes kohaldati tõkendit “vahi all pidamine”.

Suur osa uuritavatest ei ole jätnud kooli pooleli.

Uuritavad, kelle peredes sageli tülitseti, olid ka ise koolis konfliktsemad. Vägivalla kogemine kodus pidurdab lapse arengut ning mõjutab negatiivselt lapse õppimissoovi. Pidevale ebaedale järgneb koolistress ja tekivad konfliktid ning noor hakkab koolikohustust eirama ja hiljem katkestab õpingud.

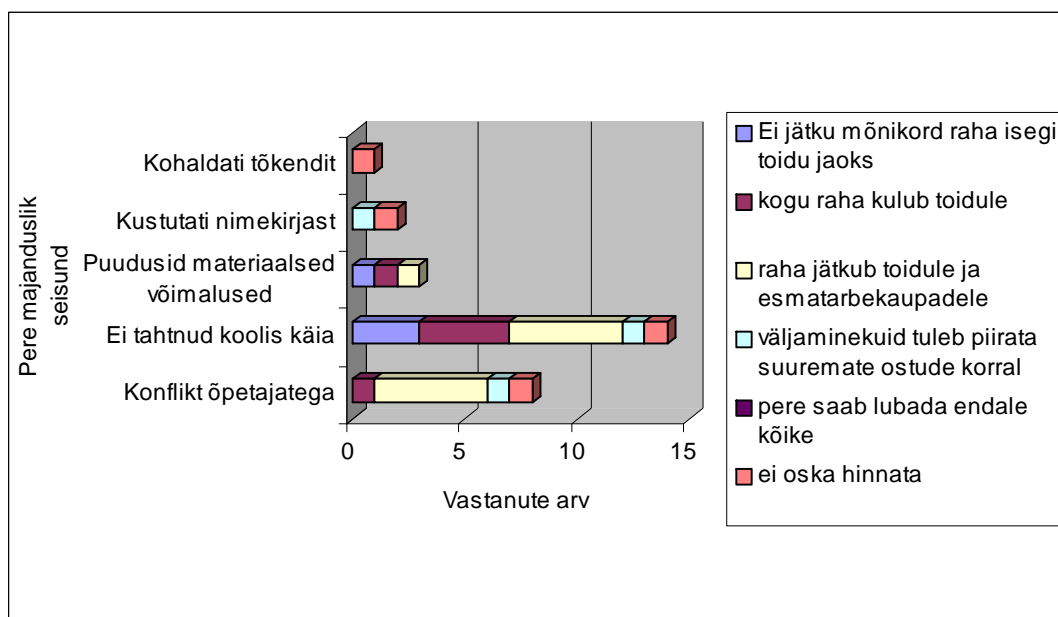


Joonis 21. Kooli poolelijätmise põhjus.

Kooli poolelijätmise põhjus pere majandusliku seisundi lõikes (vt joonis 22).

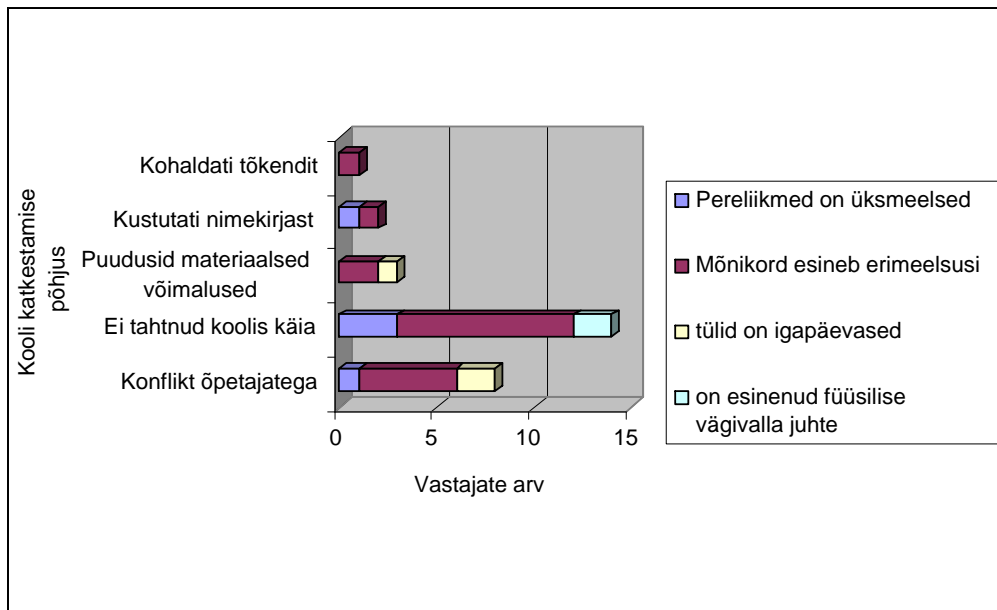
Kõige sagedasem kooli poolelijätmise põhjus oli tahtmatu koolis käia.

Analüüsid kooli poolelijätmise põhjuseid pere majandusliku seisu lõikes, võib näha, et koolis mittekäia tahtvate laste pered kannatavad sageli majanduslike raskuste all. Ainult vähesed lapsed tunnistavad, et majanduslike võimaluste puudumine on nende kooliskäimise katkestamise põhjuseks, kuid kaudselt mõjutavad pere majanduslikud raskused lapse koolikohustuse täitmist.



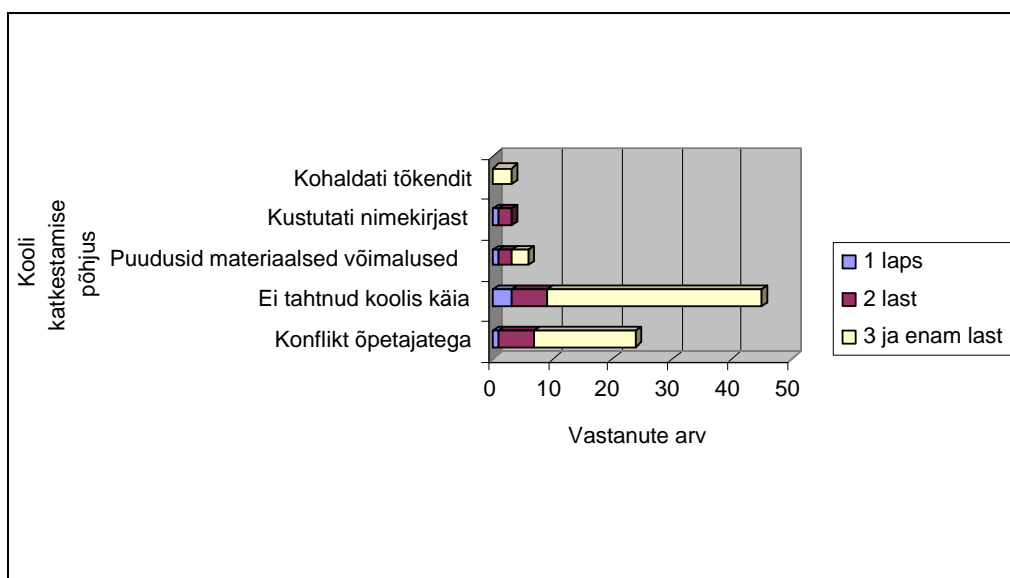
Joonis 22. Kooli poolelijätmise põhjus pere majandusliku seisundi lõikes.

Kooli poolelijätmise seos peresuhetega (vt joonis 23). Alaealised õigusrikkujad, kes ei tahtnud enam koolis käia, on hinnanud oma suhteid vanematega halvaks ja samuti on nendes peredes esinenud füüsilise vägivalda juhtumeid. Väärkoheldud lapsi iseloomustab negatiivsete tunnete ülekaal. Selliste noorte valdavad tunded on viha, raev, ärevus. Agressiivse käitumisviisi omandab füüsiliselt väärkoheldud laps eelkõige jäljendades agressiivset vanemat. Väärkohtlemise tulemuseks on madal enesehinnang ja negatiivne minapilt.



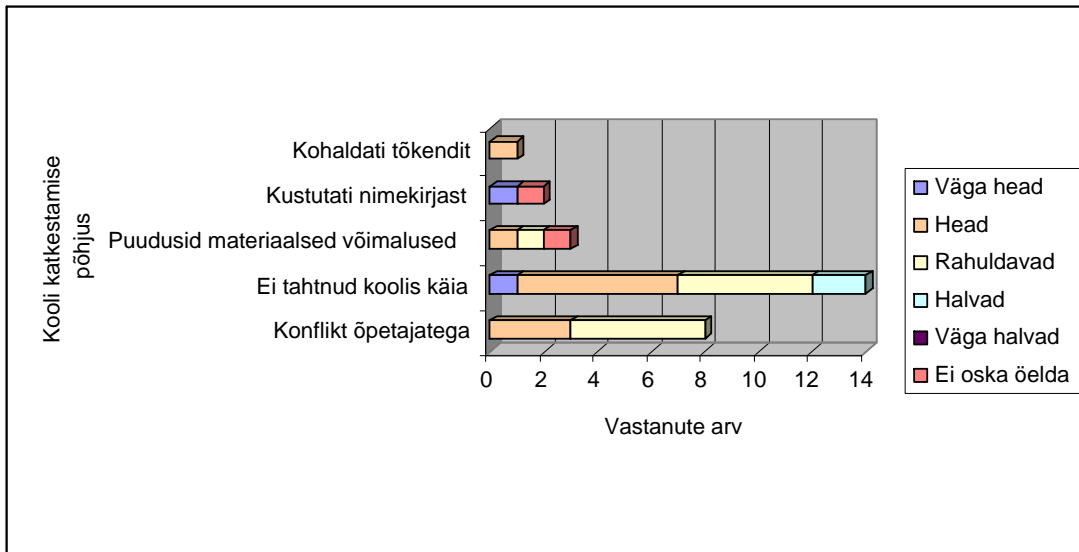
Joonis 23. Kooli poolelijätmise seos peresuhetega

Kooli poolelijätmise seos laste arvuga peres (vt joonis 24). Uuritavatest olid kooli katkestanud valdavalt need alaealised õigusrikkujad, kelle peredes oli 3 ja enam last. Suurtes peredes esinevad sageli majandusraskused ja vanematel ei ole piisavalt aega lastega tegelemiseks. Vanemate ebaregulaarse järelvalve tõttu hakkavad noored sageli koolikohustust eirama ja lõpuks katkestavad õpingud.



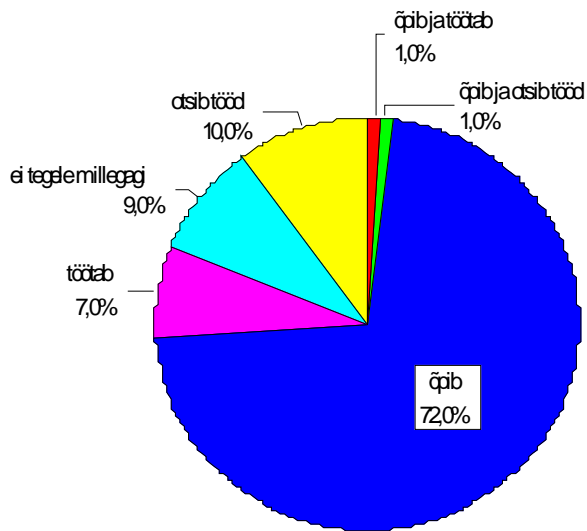
Joonis 24. Kooli poolelijätmise seos laste arvuga peres

Kooli poolelijätamise seos lapse ja vanemate omavaheliste suhetega (vt joonis 25). Need uuritavatest, kes on hinnanud oma suhteid vanematega rahuldavaks või halvaks, ei tunne end kodus turvaliselt. Kuna need noored ei saa kodust vajalikku tunnustust, siis hakkavad nad endale tunnustust otsima väljaspool kodu. Selline käitumine võib soodustada alaealise õigusrikkuja hulkumisi ja koolikohuse mittetäitmist. Kooli katkestamine on oluline alaealiste õigusrikkuja kuritegelikku käitumist soodustav tegur.



Joonis 25. Kooli poolelijätamise seos lapse ja vanemate omavaheliste suhetega.

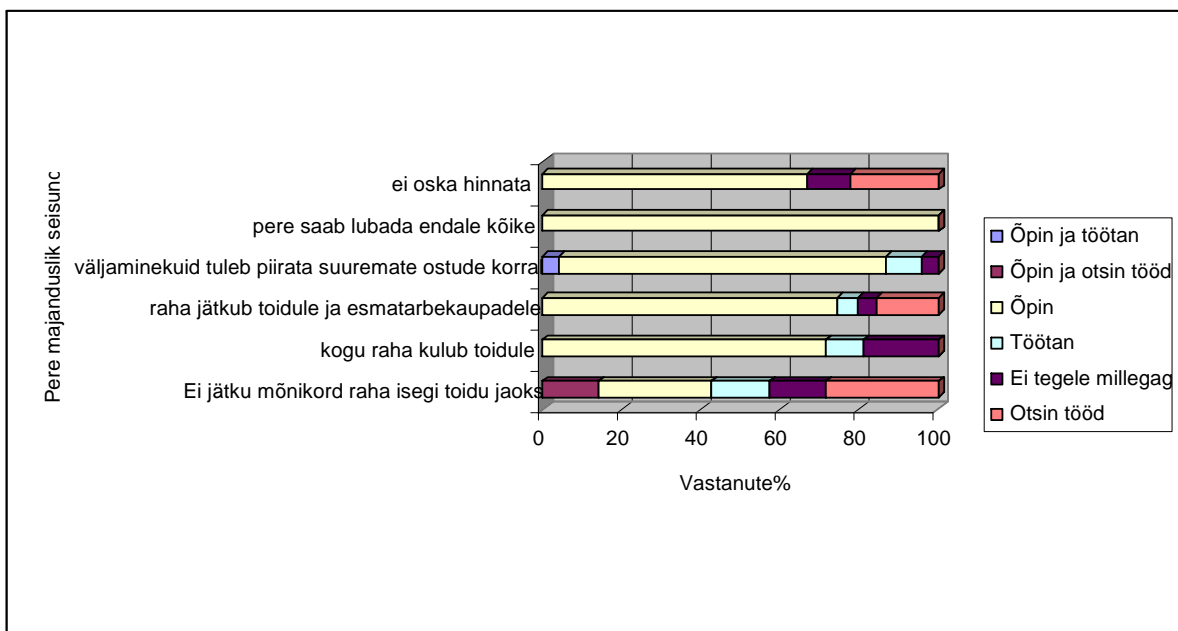
Uuritavate põhitegevus (vt joonis 26). Vastusevariantidena oli pakutud: õpin; töötan; otsin tööd; ei tegele millegagi (72) 72 % uuritavatest tegeles õppimisega ja (7) 7% uuritavatest töötas. Murettekitavaks on asjaolu, et (9) 9% uuritavatest ei tegelenud millegagi; Uuritavad, kelle aeg oli sisustamata veetsid suurema osa oma ajast koos sõpradega. Sisustamata vaba aeg on nende noorte kuritegelikku käitumist soodustavaks teguriks.



Joonis 26. Uuritavate põhitegevus

Uuritava põhitegevuse seos pere majandusliku seisundiga (vt. joonis 26).

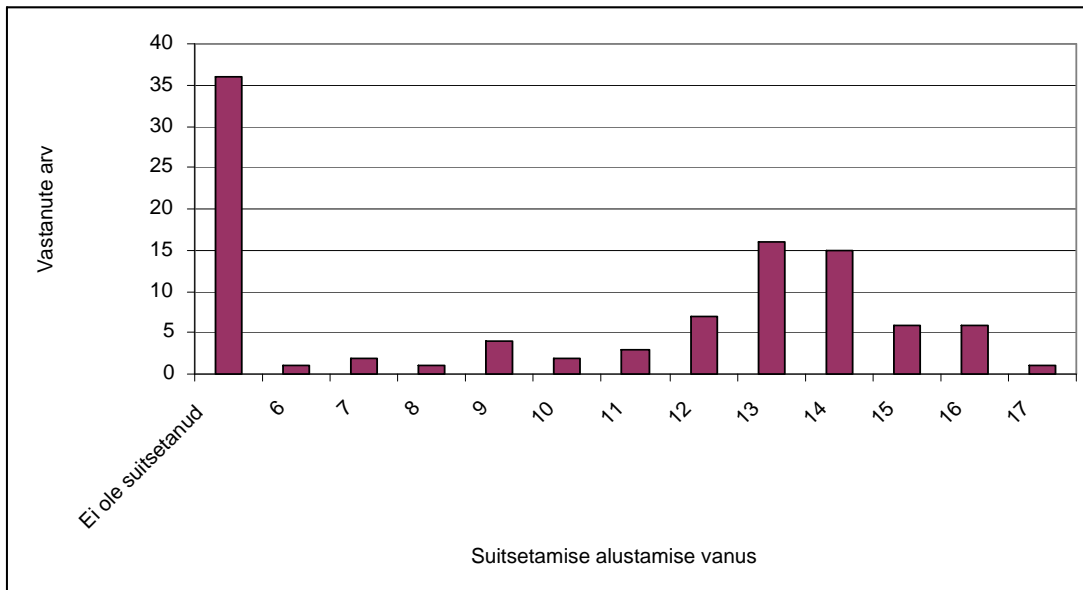
Uuritavate põhitegevuste analüüsist selgus, et vaesemate perede lapsed ei tegele sagedamini mitte millegagi. Siit võib järeldada, et uuritavate perede majandus-raskused on noorte tegevusetust soodustavaks teguriks



Uuritavate vanus suitsetamise alustamisel (vt joonis 28). Vastustena olid pakutud järgmised variandid: alustasin suitsetamist.....aasta vanuselt; tarvitasin alkoholi esimest korda.....aasta vanuselt; kasutasin esimest korda toksilisi aineid..... aasta vanuselt; proovisin esimest korda narkootikume.....aasta vanuselt.

Noore harjumused sõltuvad palju alaealise kriminaalhooldusala võrgustiku-kultuurist.

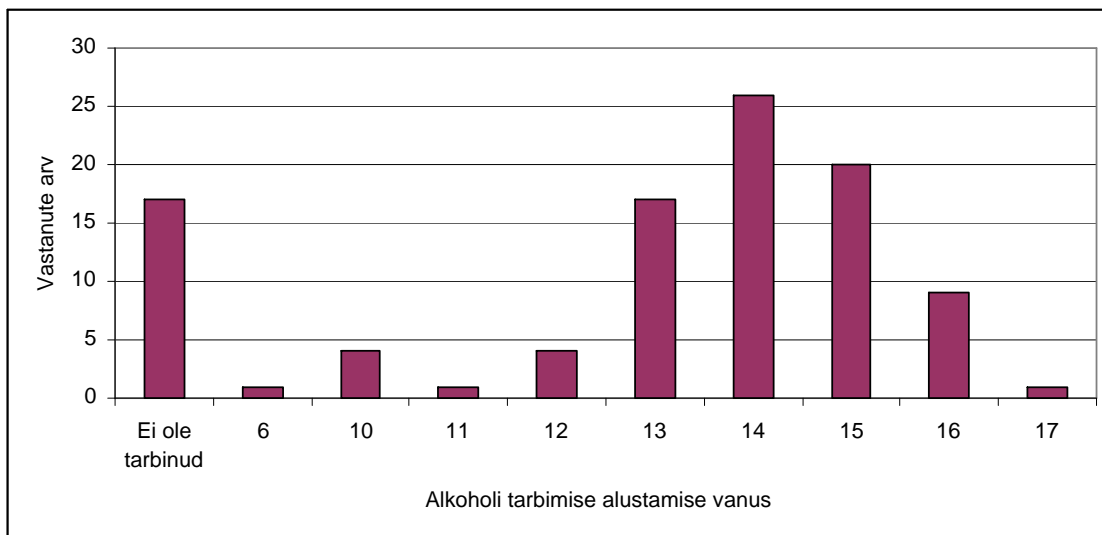
(36) 36% uuritavatest ei ole suitsetanud. Suitsetamisega alustasid uuritavad keskmiselt 14. eluaastal, kuid üksikud uuritavad alustasid suitsetamisega juba 6aastaselt.



Joonis 28 Uuritavate suitsetamise alustamise vanus

Uuritavate vanus alkoholtarbimise alustamisel (vt. joonis 29).

Uuritavatest 17% ei olnud alkoholi tarbinud; alkoholi tarbimisega alustati keskmiselt 13.- 15. eluaastal. Leidus ka neid lapsi, kes väitsid, et nad alustasid alkoholi tarbimisega juba 6aastaselt.



Joonis 29. Uuritavate vanus alkoholitarbimise alustamisel.

Toksilisi aineid oli uuritavatest kasutanud vaid üks noor, kes oli alustanud sellega 16 aastasel.

Narkootikume oli proovinud (9) 9% uuritavatest. Neist (2) 2% proovis narkootikumi esimest korda 14- aastasel; (3) 3% proovis esimest korda 15aastaselt; (2) 2% proovis esimest korda 16aastaselt ja (2) 2% proovis esimest korda 17aastaselt.

Uuritavad, kelle peredes sageli tülitseti, olid ka ise konfliktsemad. Vägivalla kogemine kodus pidurdab lapse arengut ning mõjutab negatiivselt tema õppimise soovi.

Analüüsid kooli poolelajätamise põhjuseid pere majandusliku seisu lõikes, võis näha, et koolis mittekäia tahtvate laste pered kannatasid sageli majanduslike raskuste all.

Ainult vähesed lapsed tunnistavad, et majanduslike võimaluste puudumine oli nende kooliskäimise katkemise põhjuseks, kuid kaudselt mõjutasid majanduslikud raskused peres lapse koolikohustuse täitmist.

Uuritavad, kes ei tahtnud koolis käia, olid hinnanud oma suhteid vanematega halvaks. Suhtlemisprobleemid pereliikmete vahel viivad lapse selleni, et tal kujuneb madal enesehinnang. Sellistel noortel ilmneb sageli murdeas tõrjutus klassikaaslaste hulgas ja tekivad õpiraskused. Sellised ebaõnnestumised koolis tekitavad aga noores depressiooni ja kõik see soodustab ühinemist kuritegeliku grupiga.

9% uuritavatest, kes ei tegelenud mitte millegagi veetsid suurema osa ajast koos sõpradega tänaval. Noorte seas on levinud suitsetamine, alkoholi- ja narkootikumide tarvitamine.

5.5. Alaealiste õigusrikkujate vaba aja sisustamine

Esimese lahtise küsimusena oli ankeedis esitatud küsimus:

Kuidas Sa sisustad vaba aega? Andmete analüüsi tulemusena selgus, et (40) 40% uuritavatest veetis oma vaba aega koos sõpradega ja (32) 32% uuritavatest tegeles spordiga ning (7) 7% sisustas oma vaba aega arvutiga; (5) 5% uuritavatest sisustas oma vaba aega noortekeskuses;

Analüüsi tulemusena selgus, et uuritavad, kes eirasid koolikohustust veetsid suure osa vabast ajast koos sõpradega tänaval. Uuritavate sisustamata vaba aeg on oluliseks kuritegelikku käitumist soodustavaks teguriks.

Teise lahtise küsimusena oli ankeedis esitatud küsimus:

Kui saaksid oma lapsepõlves midagi muuta, siis mida sa muudaksid?

(23) 23% uuritavatest soovis, et nad poleks kuritegu sooritanud; (21) 21% uuritavatest ei sooviks oma lapsepõlves midagi muuta; Osa uuritavatest muudaksid oma käitumist, osad uuritavatest soovisid, et vanemad oleksid koos elanud ja osa uuritavatest soovis, et ei oleks nii vara suitsetama hakanud, sest suitsetamine viis neid enda sõnul halba seltskonda.

Kolmanda lahtise küsimusena oli esitatud küsimus:

Kas Sa sooviksid antud teemal veel midagi lisada?

(99)99 % uuritavatest ei soovinud midagi lisada ja (1) 1% uuritavatest lisan, et ei pea ennast kurjategijaks.

Järeldused. Andmete analüüsi tulemusena selgus, et uuritavate kuritegelikku käitumist olid mõjutanud eelkõige sotsiaalsed tegurid.

Kriminaalselt kõige aktiivsemaks vanuserühmaks olid 16-17 aastased noored. Uuritavaid oli 86 poissi ja 14 tüdrukut.

Vanuseliselt võis täheldada, et poiste kriminaalne aktiivsus vanuse tõustes järjest kasvas, kuid tüdrukutel kasvas kriminaalne aktiivsus kuni 16. eluaastani ja hakkas seejärel langema.

68% uuritavatest elasid linnas ja 32% elasid külades ja asulates.

87% uuritavatest olid rahvuselt eestlased. Kuna valdav enamus uuritavatest olid eestlased, siis ei pidanud uurimuse läbiviija otstarbekaks rahvuste järgi eraldi andmete analüüsimist.

Uuritavate perekondi iseloomustas kooseluvormide paljusus. Suhteliselt suur oli lahutatud vanematega perekondade osakaal. Suur osa alaealistest õigusrikkujatest elas lagununud perekondades, mis tähendas paljudel juhtudel ka majanduslikku depriveeritust. Purunenud peredes kontrollitakse lapsi tavaliselt vähem, nõrgenevad laste ja vanemate omavahelised emotsionaalsed sidemed. Ebapiisav vanemlik järelevalve soodustab laste hulkumisi ning koolikohustuse mittetäitmist.

Murettekitav oli asjaolu, et 11% uuritavatest ei olnud nõus oma muresid kellegagi jagama. Sellistel noortel võivad kuhjuda pinged ning pingeseisund võib soodustada kuritegelikku käitumist.

Lapsed, kelle vanemad liialdasid alkoholiga, olid sunnitud kogu aeg olema seesmiselt valvel. Alkoholi tarvitamisega liialdasid kõige enam külades elavad perekonnad. Sellistes perekondades kasvavate laste elus puudus arenguks vajalik turvalisus.

Perekondades, kus ei töötanud mitte keegi liialdati kõige sagedamini alkoholiga ja antud asjaolu raskendas veelgi nende vanemate tööle naasmist.

Kõige sagedamini on alaealisi ajendanud kuritegu toime panema kaasaminek sõpradega. Teiseks oluliseks mõjuteguriks oli alkoholijoove kuriteo toimepanemise ajal ja eriti vägivallakuritegude puhul. Kõige enam olid uuritavad toime pannud salajasi vargusi ja teisel kohal olid vägivallakuriteod.

Sagedamini panid kuritegusid toime suurtes peredest pärit alaealised õigusrikkujad. Suurtes peredes on vanemate järelevalve vähem adekvaatne kui väikestes, kuna sageli pannakse väiksemate laste järele vaatamise kohustused pere vanematele lastele. Samuti on suurte perede lapsed sageli mõjutatud vendade-õdede hälbivast käitumisest.

Anketeeritud, kes hindasid suhteid vanematega rahuldavaks või halvaks, on kogenud kodus väärkohtlemist. Sellised noored ei tunne end kodus turvaliselt. Rohkem on oma elus väärkohtlemist kogenud väikeasulatest pärit alaealised õigusrikkujad. Väärkoheldud lastel võib tekkida kohanemiskasvatusi emotsionaalsel, sotsiaalsel ja kognitiivsel tasemel. Laps, kes on pidanud sageli taluma kehalist karistust käitub ka ise vägivaldselt, endast nõrgemate suhtes. Nii kasvanud lapsed langevad kõige sagedamini koolist välja ning satuvad kergesti vägivallega seotud kuritegevusse.

72% alaealistest õigusrikkujatest täitis koolikohustust. Tahtmatus koolis käia oli õige levinum õpingute poolelijätmise põhjus. Alaealistel õigusrikkujatel, kes olid peres kogenud väärkohtlemist ja kellel olid halvad suhted vanematega, esines koolikohustuse mittetäitmist kõige sagedamini.

Alaealised õigusrikkujad tarvitasid alkoholi esimest korda keskmiselt 14 aastaselt, kuid leidis ka neid, kes tegid seda juba 6-aastaselt. Narkootikumide prooviti esimest korda keskmiselt 15 aastaselt, seda oli teinud 9% uuritavatest.

Suur osa alaealisi õigusrikkujaid soovisid oma lapsepõlves muuta seda, et nad poleks kuritegu sooritanud ja samuti soovisid nad, et nende vanemad oleksid koos elanud.

6. KOKKUVÕTE JA JÄRELDUSED

Bakalaureusetöö on 2004.aasta aprillis kaitstud II seminaritöö “Noorukite kuritegelikku käitumist mõjutavad tegurid ja võrgustikutöö Tartumaal” jätk ning tugineb ajavahemikus september 2003 kuni veebruar 2004 läbi viidud uuringu andmetele.

Bakalaureusetöö eesmärgiks oli ankeetküsitluse kaudu välja selgitada alaealiste õigusrikkujate kuritegelikku käitumist mõjutavad tegurid.

Eesmärgist lähtuvalt on püstitatud hüpotees, et alaealiste õigusrikkujate kuritegelikku käitumist mõjutavad eelkõige sotsiaalsed tegurid.

Alaealiste kriminaalhooldusaluste kuritegelikku käitumist mõjutavate peamiste tegurite tundmine võimaldab tulemuslikumalt neid vähendada ja kõrvaldada.

Empiirilisi andmeid analüüsi U. Bronfenbrenneri sotsio-ökoloogilise süsteemiteooria ja võrgustikuteooria kontekstis. Alaealisi õigusrikkujaid käsitleti pidevalt adapteeruvana interaktsioonis keskkonnaga.

Töös otsiti vastuseid järgmistele küsimustele.

- 1) Milline on alaealise kriminaalhooldusaluse perekonna struktuur?
- 2) Milline on kriminaalhooldusaluse perekonna taust?
- 3) Millised on alaealise õigusrikkuja harjumused?
- 4) Millised on alaealise kriminaalhooldusaluse kuritegeliku käitumise peamised põhjused?

Andmete analüüsi järeldused:

1) Leidis kinnitust hüpotees, et alaealiste õigusrikkujate kuritegelikku käitumist mõjutavad eelkõige sotsiaalsed tegurid: lagunenuk perekond, pereliikmete omavahelised suhted, perevägivald, esmavajaduste rahuldatus, sõprade negatiivne mõju; koolikohustuse eiramine, sõltuvusprobleemid ja sisustamata vaba aeg.

2) Suur osa alaealistest õigusrikkujatest elas lagunenud perekondades, mis tähendas paljudel juhtudel ka majanduslikku depriveeritust. Purunenud peredes kontrollitakse lapsi tavaliselt vähem, nõrgenevad laste ja vanemate omavahelised emotsionaalsed sidemed. Ebapiisav vanemlik järelevalve soodustab laste hulkumisi ning koolikohustuse mittetäitmist.

3) Anketeeritud, kes hindasid suhteid vanematega rahuldavaks või halvaks, on kogenud kodus väärkohtlemist. Sellised noored ei tunne end kodus turvaliselt. Rohkem on oma elus väärkohtlemist kogenud väikeasulatest pärit alaealised õigusrikkujad. Väärkoheldud lastel võib tekkida kohanemiskursi emotsionaalsel, sotsiaalsel ja kognitiivsel tasemel. Väärkohtlemise tulemuseks on lapse madal enesehinnang. Laps, kes on pidanud sageli taluma kehalist karistust käitub ka ise vägivaldselt, endast nõrgemate suhtes. Nii kasvanud lapsed langevad kõige sagedamini koolist välja ning satuvad kergesti vägivallaga seotud kuritegevusse.

4) Alaealised õigusrikkujad, kes elasid peredes, kus ei jätkunud raha isegi toidu ostmiseks, oli pere majanduslik toimetulematus alaealise kuritegelikku käitumist soodustavaks teguriks.

5) Kõige sagedamini on alaealisi ajendanud kuritegu toime panema kaasaminek sõpradega. Teiseks oluliseks mõjuteguriks oli alkoholihoove kuriteo toimepanemise ajal ja eriti vägivallakuritegude puhul.

6) Tahtmatus koolis käia oli õige levinum õpingute poolelajätamise põhjus. Alaealistel õigusrikkujatel, kes olid peres kogenud väärkohtlemist ja kellel olid halvad suhted vanematega, esines kõige sagedamini koolikohustuse mittetäitmist.

7) Lapsed, kelle vanemad liialdasid alkoholiga, olid sunnitud kogu aeg olema seesmiselt valvel. Alkoholi tarvitamisega liialdasid kõige enam külades elavad pered. Sellistes perekondades kasvavate laste elus puudus arenguks vajalik turvalisus.

8) Alaealised õigusrikkujad tarvitavad alkoholi esimest korda keskmiselt 14 aastast, kuid leidis ka neid, kes tegid seda juba 6-aastaselt. Narkootikumide prooviti esimest korda keskmiselt 15 aastast, seda oli teinud 9% uuritavatest.

Eeltoodust võib teha järelduse, et kõige enam soodustab alaealiste kuritegelikule teele sattumist lagunenu pere ja sõprade negatiivne mõju.

Andmete analüüsile tuginedes soovib käesoleva töö autor alaealiste õigusrikkujate korduvkuritegude ennetamiseks:

- rajada igasse maakonda õpilaskodu, kuhu saaks vajadusel paigutada lapsi, kellele kodu ei suuda tagada turvalist arengukeskkonda;
- luua hästitoimiv alaealistele suunatud koostöövõrgustik;
- doteerida riskiperedest pärit noortele osalemist huviringides, et tagada ka neile võimalus huvitegevuseks;
- luua maapiirkondades elavatele noortele vabaajakeskusi ja harrastusringe;
- probleemide lahendamisel rakendada pereteraapiat;
- kaasata alaealisi õigusrikkujaid kriminaalpreventiivse suunitlusega projektidesse.

KASUTATUD KIRJANDUS

Avaldatud allikad:

- Aavik, A. (2001).** *Osakem mõista õpilase käitumist.* Haridus 2, 36-39.
- Agnew, R. (2001).** *Juvenile Delinquency: Causes and Control.* Los Angeles. CA.: Roxbury Publishing Company.
- Alexandersson, L. Järg, R., Kaselo, M., Kiljako, A., Martens, P.L. (2002).** *Kuidas ennetada kuritegevust kohaliku omavalitsuse tasandil.* Käsiraamat. Järg, R.(tõlk). Kuressaare: G. Trükk OÜ.
- Auväärt, L., Dsiss, H. Kaugia, S. jt.(1999).** *Noorte õigusliku sotsialiseerumise uurimine üleminekul riigisotsialismist vabaturumajandusse.* Tartu.
- Auväärt, L., Kaugia, S. (1995).** *Perekond ja lapsealiste kuritegevus.* Akadeemia 10, 2175-2193.
- Bronfenbrenner, U. (1979).** *The Ecology of Human Development: Experiments by Nature and Design.* Harward University Press, Cambridge, MA.
- Butterworth, G., Harris, M. (2002).** *Arengupsühholoogia alused* Mägi, K. (tõlk). Tartu: Tartu Ülikooli Kirjastus.
- Ginter, J. Sootak, J. (1998).** *Alaealiste kriminaalõigus – lõpuks ka Eesti variant.* Juridica, 4, 181-186.
- Goleman, D. (2000).** *Emotsionaalne intelligentsus.* Tallinn.Väike Vanker.
- Hess, B., Markson, W.,Stein, J. (2000).** *Sotsioloogia.* Tallinn: Külim.
- Justiitsministeeriumi statistika.***Alaealistele kohaldatavad karistused perioodil 1999 kuni 2003.*http://www.just.ee/new_indeks.php3?cath=2790&id=35. 02.11.2004
- Karistusseadustik. (2001).** Riigi Teataja I 2001, 61, 364.
- Kikas, E. (1996).** *Õpetaja, märka mind.* Pere ja Kodu, 3, 18-19.
- Klefbeck, J., Ogden, T. (2001).** *Laps ja võrgustikutöö.* SA Omanäolise Kooli Arenduskeskus.
- Koor, M. (2001)** *Käitumishälvikute nägemus kuritegeliku käitumise põhjustest.* Teoses: *Antisotsiaalse käitumisega õpilased.* Koostaja Kõiv, K. Tartu.

- Korp, E. (2002).** *Laps. Elu, probleemid ja lahendused. Võrgustikutöö võimalusi lapse aitamisel.* Tallinn.
- Kraav, I., Kõiv, K. (2001).** *Sotsiaalpedagoogilised probleemid üldhariduskoolis.* Tartu.
- Kreem, R. (1995).** *Sotsiaaltöö teooria ja praktika.* Tartu.
- Kuuse, R. (2001).** *Kriminaalhooldus Eestis.* Sotsiaaltöö, 5, 24-25.
- Kõiv, K. (2003).** *Antisotsiaalse käitumisega õpilased.* Tartu.
- Künnapuu, K. (1998).** *Ebaterve pere kuritegeliku käitumise ühe võimaliku põhjustajana.* Teadusartiklite kogumik. Teaduselt praktikale: uurimusi ja arutlusi sotsiaaltöö teemadel. Koost. Taimi Tulva. Tallinn.
- Laane, E. & Laane, K. (1999).** *Teavet probleemkäitumiste ennetustööks.* Tallinn.
- Leino, M. (2002).** *Sotsiaalsed probleemid koolis ja õpetaja toimetulek.* Tallinn.
- Nicky, H. (2002).** *Sotsiaalpsühholoogia alused.* Tallinn.
- Payne, M. (1995).** *Tänapäeva sotsiaaltöö teooria: Kriitiline sissejuhatus* (H Küünarpuu, tõlk.). Tallinn.
- Paloheimo, M. (2002).** *Lapsepõlve mõjud.* Tallinn. Varrak.
- Raska, E. (1994).** *Kriminoloogia üldkursus.* Tallinn.
- Raska, E. (2002).** *Kriminoloogia sissejuhatus ainesse.* Tallinn.
- Ross, R. (1998).** *Prosotsiaalse kompetentsuse edendamine: Kognitiivkäitumuslikud suunad kriminaalpreventsioonis.* Air Training ja Publications.
- Rutter, M., Giller, G. (1984).** *Juvenile Delinquency: Trends and Perspectives.* New York.
- Rüdiger, P. (2003).** *Agressiivne laps.* Kirjastus "Kunst".
- Saar, J. (1988).** *Kiivakiskunud elu.* Tallinn. Eesti Raamat.
- Sarapuu, A. (2001).** *Jõehobu elutoas.* Haridus, 6, 23-24.
- Sootak, J. (1994).** *Alaealiste kriminaalõigus – õigusdogmaatika ja seadusandluse eripära.* Eesti Jurist, 1, 35-40.
- Toomsoo, A. (1993).** *Alaealiste kuritegevus: ajendid, põhjused, juured.* Tallinn.
- Toomsoo, A. (1996).** *Täisealiste ja alaealiste kuritegevus.* Tallinn.
- Trotter, C. (1999).** *Working With Involuntary Clients. A guide to practice.* London: SAGE Publications Ltd.

Tulva, T. (1996). *Sotsio-ökokultuuriline teooria lastekaitsetöö lähtekohana. Teoses Lastekaitse muutuvast ühiskonnas.* Teadusartiklite kogumik. Koost: Krista Suislepp. Tallinna Pedagoogikaülikool. Tallinn.

Tulva, T., Viiralt, I. (2001). *Võrgustikutöö võimalusi laste- ka pereprobleemide lahendamisel.* Teoses: *Laps ja pere tänases Eestis.* Koost. T. Tulva. Tallinn.

Avaldamata allikad

Aluoja, L. (2001). *Alaealised kriminaalhooldusalused Jõgeva maakonnas: nende mõjutamise võimalusi.* Bakalaurusetöö. Tallinna Pedagoogikaülikool.

Hilborn, H. Hilborn, H. (2003). *From Cage to Citizen: Re-entry and Social Inclusion. Exit Project. Center for Social Rehabilitation.* Tallinn.

Kaskla, E. (2003). *Perekonna mõjust alaealise kujunemisel õigusrikkujaks Tallinna Lõuna Politseiosakonna näitel.* Magistritöö. Tallinna Pedagoogikaülikool.

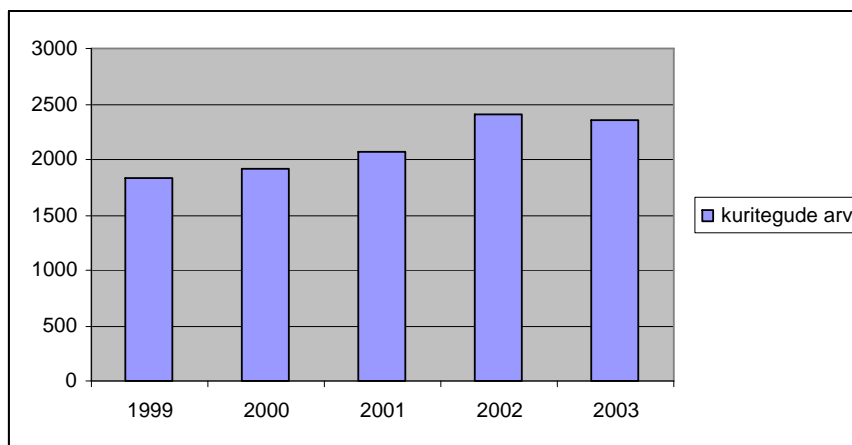
Mikkin, H. (1998). *Juhised inimese arenguloo koostamiseks.* Tartu.

Mändmaa, M. (1999). *Kriminaalhooldusametnike väljaõpe (konspekt).* Tallinn.

Padar, M. (2003). *Kuriteod Tartu linnas ja maakonnas perioodil 1999 kuni 2003.* Lõuna Politseiprefektuuri Tartu politseiosakonna statistika.

Pikamäe, P. (1999). *Kriminaalõiguse loeng (konspekt).* Tallinn.

Servet, K. (2003). *Alaealised õigusrikkujad Jõgevamaal: nende lähivõrgustik kriminaalhooldusametnike vaatenurgast.* Magistritöö. Tallinna Pedagoogikaülikool.



Joonis. Eesti Politsei statistika alaealiste kuritegevuse kohta perioodil (1999-2003).

Võrreldes Eesti Politseistatistika 2003.a andmeid 1999.a andmetega selgub, et 2003.aastal alaealised toime 438 kuritegu rohkem kui 1999. aastal.

Tabel Alaealistele kohaldatavad karistused vastavalt kohtute statistikale perioodil 1999 kuni 2003.

	1999	2000	2001	2002	2003
Alaealiste osakaal kõikide kriminaalhooldusaluste seas	789	815	771	645	629
Alaealiste osakaal kõikide süüdimõistete seas	1532	1617	1579	1725	1287
Karistatud vabadusekaotuse tingimusliku mittekohaldamisega	1134	998	999	1066	745
Karistatud vabadusekaotusega	269	272	305	386	287

Võrreldes 2003.a. andmeid 1999.a. andmetega selgub, et reaalset vabadusekaotust on alaealistele kohaldatud 2003.aastal 10% rohkem kui 1999. aastal.

Tabel Kuriteod Tartu linnas ja maakonnas perioodil 1999 kuni 2003.
Lõuna Politseiprefektuuri Tartu osakonna statistilised andmed.

Kuriteod Tartu linnas ja maakonnas	2001	2002	2003
Üldse	4904	4273	4374
Avastatud	1839	1524	2016
Alaealised	193	273	290

Koostanud politseikomissar Marina Padar

Lõuna Politseiprefektuuri Tartu politseiosakonna alaealiste kuritegevuse statistikast nähtub, et perioodil 2001- 2003 kasvas Tartu linnas ja maakonnas alaealiste kuritegevus: 2001.aastal sooritasid alaealised 193 kuritegu; 2002.aastal 273 kuritegu ja 2003.aastal 290 kuritegu.

ANKEET

Alaealiste kriminaalhooldusaluste probleemidest.

Käesolev ankeet on anonüümne.

Palun kirjuta oma sõnadega punktiirjoonele sobiv vastus või tõmba õigele variandile joon alla.

Palun Sul vastata kõikidele küsimustele ja tänan Sind ette avameelsete vastuste eest.

1. Vanus.....

2. Sugu

- 1) naine;
- 2) mees.

3. Sinu elukoht:

- 1) linn;
- 2) asula;
- 3)küla;
- 4)puudub kindel elukoht;
- 5).....

4. Rahvus

- 1) eestlane;
- 2) venelane;
- 3).....

5. Sinu perekonna koosseis:

- 1) ema, isa ja laps
- 2) ema, isa ja 2 last
- 3)ema, isa ja üle 2 lapse
- 4)kasuisa, ema ja laps
- 5)kasuisa, ema ja lapsed
- 6)ema ja isata lapsed
- 7)ema ja laps
- 8)ema ja lapsed
- 9)ei vasta

6. Sinu perekonna struktuur:

- 1) vanemad abielus ja elavad koos;
- 2)vanemad lahutatud;
- 3)vanemad abielus, elavad lahus;
- 4)üks vanematest surnud;
- 5)ei tea ühest vanemast midagi;

- 6)ei vasta.
7. Sinu lähedaste kodused suhted:
- 1)pereliikmed on üksmeelsed;
 - 2)mõnikord esineb erimeelsusi;
 - 3)tülid on igapäevased;
 - 4)on esinenud füüsilise vägivalla juhtumeid;
 - 5).....
8. Kriminaalhooldusaluste valmisolek jagada muresid.
Oma muredest, probleemidest räägin peamiselt:
- 1)emale;
 - 2)isale;
 - 3)sõbrale;
 - 4)mõnele tuttavale;
 - 5)ei räägi kellelegi;
 - 6)ei oska öelda.
9. Kriminaalhooldusaluse kodused suhted lähedastega.
- 1)väga head;
 - 2)head;
 - 3)rahuldavad;
 - 4)halvad;
 - 5)väga halvad;
 - 6)ei oska öelda
10. Kas Sa oled kogenud oma elus vägivalda?
- 1)jah;
 - 2)ei;
 - 3)mõnikord
11. Kuidas hindad enda peres alkoholi tarvitamist?
- 1)ei tarvitata alkoholi;
 - 2)tarvitatakse mõõdukalt;
 - 3)mõnikord liialdatakse alkoholi tarvitamisega;
 - 4)esineb pidevalt alkoholiga liialdamist;
 - 5).....
12. Sinu peres töötavad täiskasvanud:
- a)mõlemad vanemad;
 - b)ainult ema;
 - c)ainult isa;
 - d)mõni teine täiskasvanu;
 - e)ei tööta mitte keegi;
 - f).....
13. Sinu pere majanduslik seisund:
- 1) ei jätku mõnikord isegi toidu muretsemiseks;
 - 2)kogu raha kulub toidule, eluasemele;
 - 3)raha jätkub toidu ja esmatarbekaupade ostmiseks;
 - 4)väljaminekuid tuleb piirata suuremate ostude korral;

- 5) pere saab lubada endale kõike;
- 6) ei oska hinnata;
- 7).....
- 8).

14. Sinu poolt toimepandud kuriteo liik:

- 1) salajane vargus;
- 2) avalik vargus;
- 3) röövimine;
- 4) vägivallakuritegu;
- 5).....

15. Mis Sind ajendas kuritegu toime panema?

- 1) esmavajaduste rahuldamatus;
- 2) juhuste kokkusattumus;
- 3) taskuraha puudus;
- 4) kaasaminek sõpradega;
- 5) seiklushimu;
- 6) uudishimu;
- 7).....

16. Kuriteo toimepanemise ajal olid Sa:

- 1) alkoholijoobes;
- 2) toksilises joobes;
- 3) narkojoobes;
- 4) täielikult teadlik oma tegevusest;

.....

17. Sa jätsid kooli pooleli, sest:

- a) sattusid õpetajatega konflikti;
- b) sattusid kaasõpilastega konflikti;
- c) ei tahtnud koolis käia;
- d) puudusid materiaalsed võimalused koolivahendite ostmiseks;
- e) sind kustutati kooli nimekirjast;
- f) Sinu suhtes kohaldati tõkendit- vahi all pidamine;
- g) ei ole jätnud kooli pooleli.....

18. Millega Sa praegu tegeled?

- a) õpin;
- b) töötan;
- c) otsin tööd;
- d) ei tegele millegagi.

19. Sinu harjumused:

- a) alustasin suitsetamist.....aasta vanuselt;
- b) tarvitsin alkoholi esimest korda.....aasta vanuselt;
- c) kasutasin esimest korda toksilisi aineid..... aasta vanuselt;
- d) proovisin esimest korda narkootikume.....aasta vanuselt.

20. Kuidas Sa sisustad vaba aega?

.....
.....

21. Kui saaksid oma lapsepõlves midagi muuta siis mida sa muudaksid ja miks?

.....
.....

22. Kas Sa sooviksid antud teemal veel midagi lisada?

.....
.....
.....

SUUR TÄNU VASTAMISE EEST!