

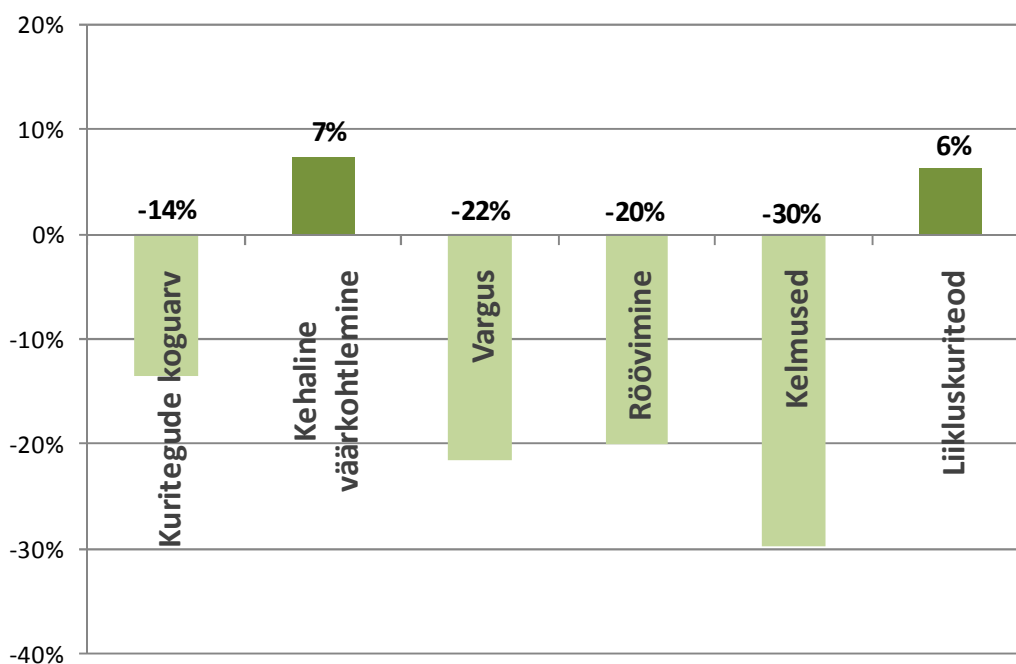
KURITEGEVUSE STATISTIKA

Justiitsministeerium, kriminaalpoliitika osakond

jaanuar–juuni 2011

1. Kuritegevuse baromeeter

Kuritegevuse baromeeter esitab kuritegevuse põhinäitajad lihtsal ja arusaadaval kujul. Baromeeter näitab kuritegevuse trendi: kuritegude arvu kasvu või kahanemist näidatakse võrdluses eelmise aasta sama perioodiga. Võrdlusandmed tuuakse registreeritud kuritegude¹ koguarvu ning mitme enamlevinud kuriteoliigi² kohta.



	Jaanuar–juuni		Muutus	
	2010	2011	N	%
Kuritegude üldarv	23 826	20 600	-3 226	-14
Kehaline väärkohtlemine	2 143	2 299	156	7
Vargus	12 331	9 670	-2 661	-22
Röövimine	305	244	-61	-20
Kelmused	1 341	941	-400	-30
Liikluskuriteod	1 535	1 633	98	6

Ülevaate lisa: kuritegevus maakondades ja suuremates linnades.

¹ Registreeritud kuritegude andmestik moodustub sündmustest, millest on teada antud uurimisasutustele ja prokuratuurile või mis on menetlusasutuste endi poolt avastatud ning mille uurimiseks on alustatud kriminaalmenetlus. Seetõttu on registreeritud kuritegude hulgas ka selliseid sündmusi, mille puhul võib menetluse tulemusena selguda, et tegu ei olnud kuriteoga või ei suudetud kuritegu toime pannud isikut tuvastada või tema süüid tõendada.

² Liikluskuritegude puhul kajastuvad kõik karistusseadustiku (KarS) vastava peatüki kuriteod, neist aga valdava enamiku puhul on tegu mootorsõiduki joores juhtimisega; *kelmused* puhul on arvestatud KarS §-des 209–213 nimetatud kuritegusid.

Registreeritud kuriteod 2008–2011 (jaanuar–juuni)

Andmed enamlevinud kuriteoliikide kohta (KarS ptk, §)	2008	2009	2010	2011	2011 võrreldes 2010
Isikuvastased kuriteod	3436	2880	2653	2913	260
Tapmine ja mõrv	51	43	44	47	3
Raske tervisekahjustuse tekitamine	83	53	46	41	-5
Ähvardamine	288	222	220	316	96
Kehaline väärkohtlemine	2688	2313	2143	2299	156
Piinamine	42	21	37	36	-1
Vägistamine	92	60	37	34	-3
Kuriteod perekonna ja alaealiste vastu	209	202	161	215	54
Rahvatervisevastased kuriteod	964	558	518	507	-11
Narkootilise ja psühhotroopse aine väikeses koguses ebaseaduslik käitlemine	176	74	82	41	-41
Narkootilise ja psühhotroopse aine suures koguses ebaseaduslik käitlemine	686	427	399	417	18
Varavastased kuriteod	13157	13789	14946	11831	-3115
Vargus	10033	10970	12331	9670	-2661
Röövimine	455	409	305	244	-61
Omastamine	466	401	379	372	-7
Kelmused (§-d 209–213)	1461	1386	1341	941	-400
Asja omavoliiline kasutamine	221	168	159	163	4
Intellektuaalse omandi vastased kuriteod	35	13	28	46	18
Avaliku rahu vastased kuriteod	2261	1947	2035	1647	-388
Avaliku korra raske rikkumine	859	529	408	268	-140
Omavoliiline sissetung	1004	1091	1256	1014	-242
Ametialased kuriteod	149	96	102	87	-15
Õigusemõistmisevastased kuriteod	872	511	270	257	-13
Avaliku usalduse vastased kuriteod	1006	721	733	697	-36
Keskkonnavastased kuriteod	17	16	15	17	2
Majandusalased kuriteod	421	365	615	551	-64
Salakaubavedu ning keelatud ja eriluba nõudva kauba salakaubavedu (§-d 391–392)	173	200	419	283	-136
Üldohtlikud kuriteod	237	191	156	145	-11
Liikluskuriteod	2267	1404	1535	1633	98
Mootorsõiduki juhtimine joobeseisundis	2181	1328	1465	1561	96
Kaitseteenistuslased kuriteod	5	22	3	11	8

- **Registreeritud kuritegude üldarv** vähenes eelmise aasta I poolaastaga võrreldes 14%. Kuritegude arv langes 79 kuriteoliigis ning kasvas 101 puhul.
- **Tapmisi ja mõrvu** registreeriti kolme võrra enam kui eelmisel aastal samal perioodil.
- **Varguste** arv langes peamiselt sõidukitest (-29%) ja kauplustest (-17%) toime pandud varguste vähenemise tõttu. Kauplustest pandi toime 24%, eluruumist 14% ja sõidukitest 13% vargustest.³ Süstemaatilised vargused (isik pani varguse toime vähemalt kolmandat korda) moodustasid kõigist vargustest 20%; neist enamik pandi toime kauplustest.
- **Röövimiste** arv vähenes kolmandat aastat järjest ning oli viiendiku võrra madalam eelmise aasta näitajast.
- **Joobes sõidukijuhtimisega** seotud kuritegude arv kasvas 7%. Joobes sõidukijuhtimisega seotud kuritegude ja väärtegude arv kokku (süüteod, kus juhi vere alkoholisisaldus oli vähemalt 0,5 promilli) kasvas eelmise aastaga võrreldes 8%. Kuriteod moodustasid kummalgi aastal 52% kõigist niisugustest süütegudest.⁴

³ Politsei- ja piirivalveameti andmed.

⁴ Andmed liiklusseaduse § 74¹⁹ lõike 2 alusel registreeritud väärtegude kohta Politsei- ja Piirivalveametilt. Nende arv kasvas 9%.

2. Suurima kasvuga kuriteoliigid⁵

Kuriteoliik	Reg 2010	Reg 2011	Muutus N	Muutus %
Kehaline väärkohtlemine	2143	2299	156	7
Ähvardamine	220	316	96	44
Mootorsõiduki ja trammi juhtimine joobeseisundis	1465	1561	96	7
Võltsitud maksevahendi ja väärtpaberi kasutamine	210	275	65	31
Arvutikelmus (§ 213)	231	289	58	25
Kuriteo toimepanemise tulemusena saadud vara omandamine, hoidmine ja turustamine	136	191	55	40
Võltsitud kaubaga kauplemine	0	28	28	x
Raamatupidamise kohustuse rikkumine	23	44	21	91
Rahapesu	20	41	21	105

Esitatud on andmed kuriteoliikide kohta, kus kuritegude arv kasvas vähemalt 20 kuriteo võrra.

- **Kehalise väärkohtlemise** juhtumeid registreeriti 2011. aasta kuue kuuga 7% enam kui 2010. aastal. 44% kuritegudest pandi toime Harjumaal. Samas teise enamlevinud vägivallakuriteo – avaliku korra raske rikkumise – registreerimiste arv väheneb jätkuvalt.
- **Ähvardamisi** registreeriti 44% võrra enam kui eelmisel aastal. Võrreldes 2008. aastaga on ähvardamiste arv kasvanud 10% võrra. Ähvardamistest ligi 40% leidis aset eluruumides. Kõigist ähvardamistest 59% registreeriti Harjumaal.
- **Mootorsõiduki ja trammi joobeseisundis juhtimise** kuritegude registreerimine kasvas 7%. Kuritegude arv kasvas 8 maakonnas (sh Harjumaal 100 kuriteo võrra ehk 21%) ning vähenes 6 maakonnas.
- **Võltsitud kaubaga kauplemise** juhtumid registreeriti kõik Tallinnas, neist põhiosa ühes kauplemiskohas.

3. Suurima langusega kuriteoliigid

Kuriteoliik	Reg 2010	Reg 2011	Muutus N	Muutus %
Vargus	12331	9670	-2661	-22
Kelmus (§ 209)	1074	623	-451	-42
Omavoliline sissetung	1256	1014	-242	-19
Avaliku korra raske rikkumine	408	268	-140	-34
Salakaubavedu (§ 391)	306	186	-120	-39
Tähtsa isikliku dokumendi kuritarvitamine	168	70	-98	-58
Röövimine	305	244	-61	-20
Elektrienergia, maagaasi ja soojusenergia ebaseaduslik kasutamine	107	60	-47	-44
Narkootilise ja psühhotropse aine väikeses koguses ebaseaduslik käitlemine	82	41	-41	-50
Karistuse kandmisest kõrvalehoidumine	136	103	-33	-24
Kinnipeetava, arestialuse ja vahistatu poolt narkootilise ja psühhotropse aine valmistamine, omandamine, valdamine ja arsti ettekirjutuseta tarvitamine	29	8	-21	-72

Esitatud on andmed kuriteoliikide kohta, kus kuritegude arv vähenes 20 või enama kuriteo võrra.

- **Vargus** oli suurima langusega kuriteoliigiks: 2011. aasta esimese kuue kuuga registreeriti 2661 kuritegu vähem kui 2010. aastal samal ajal. Kõige enam vähenes sõidukitest toime pandud varguste arv (-29%). Kaubandusettevõtetest toime pandud varguste arv vähenes 17%. Süstemaatiliste varguste arv vähenes 16%. Eluruumist toime pandud varguste arv langes 5%.

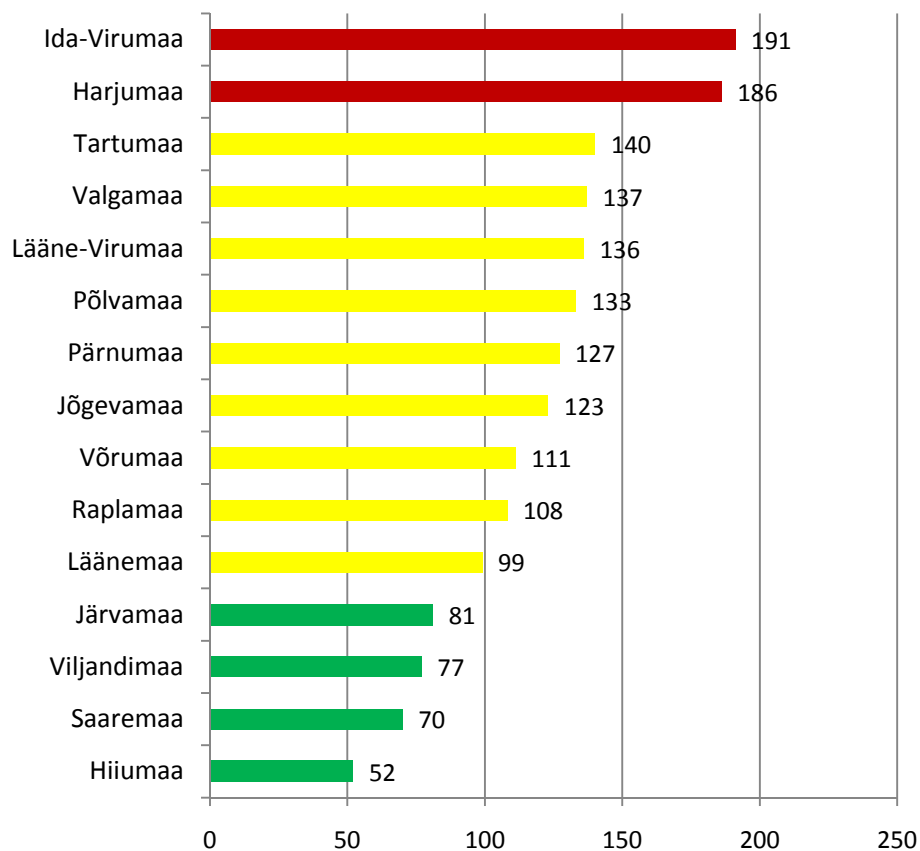
⁵ Erinevalt eelmistest osadest näidatakse 3. ja 4. osas andmed vaid KarS üksikute paragrahvide kohta (puudutab salakaubavedu ja kelmusi). Nendes osades on suured linnad arvestatud koos maakonnaga, kui ei ole öeldud teisiti.

- Varguste arv vähenes peaaegu kõigis maakondades (v.a Hiiumaa ja Jõgevamaa) – vt lisa tabel 5. Protsentuaalselt oli langus suurim Võrumaal (-69%); üle 30% oli langus veel Lääne- ja Põlvamaal ning 20–30% Tartu-, Harju- ja Järvamaal.
 - **Kaubandusettevõtetest** toime pandud varguste arv vähenes kümnes ja kasvas viies maakonnas. Enam kui kolmandiku võrra vähenes niisuguste kuritegude arv Järva-, Põlva- ja Harjumaal. Jõgevamaal kasvas niisuguste varguste arv ligikaudu 60%.
 - **Sõidukitest** toime pandud varguste arv vähenes kõige enam Tartumaal (ligikaudu 50%); languselt järgnesid Pärnu- ja Harjumaal.
 - **Eluruumist** toime pandud varguste arv enamikus maakondades olulisi muutusi ei olnud. Saaremaal ja Lääne-Virumaal vähenes niisuguste varguste arv 20–30%. Kasv üle 30% ilmnis Viljandi-, Rapla- ja Võrumaal.
 - **Süsteematiliste varguste** arvu vähenemine oli märgatav Järvamaal (-67%) ja Põlvamaal (-55%); samuti Lääne-, Harju- ja Tartumaal (vähenemine 17–26%). Niisuguste varguste arv jäi eelmise aastaga lähedasele tasemele seitsmes maakonnas ning kasvas märgatavalt kolmes maakonnas: Jõgeva-, Saare- ja Pärnumaal (kasv 60–70%).
- Võrreldes eelmise aasta I poolaastaga vähenes 19% autodesse, suvilatesse ning teistesse elu- ja tööruumidesse omaniku loata **sissetungimiste** arv. Niisuguste kuritegude arv vähenes suhteliselt kõige enam Lääne-, Harju- ja Põlvamaal.
 - **Avaliku korra raske rikkumise** juhtumite registreerimine vähenes kaheksas maakonnas enam kui 15% (sh Harjumaal -43% ja Ida-Virumaal -34%); kuues maakonnas jäi see näitaja eelmise aastaga lähedasele tasemele. Valgamaal tõusis niisuguste juhtumite arv 6-lt 13-le.
 - **Salakaubavedu** puudutab eeskätt Ida-Virumaad (Narva), kus registreeriti 78% kuritegudest; ülejäänud kuriteod pandi toime peamiselt Põlva- ja Võrumaal. Ida-Virumaal ja Võrumaal kuritegude arv langes, Põlvamaal kasvas. Tegu on enamasti piiripunktides avastatavate kuritegudega, mille sisuks on peamiselt sigarettide salakaubavedu varem samalaadse teo eest karistatud isikute poolt.
 - **Röövimiste** arv vähenes kuues maakonnas, ülejäänud maakondades muutusi polnud või olid need väikesed. Harjumaal langes röövimiste arv 29% ja Tartumaal 35%; seal registreeriti vastavalt 115 ja 20 kuritegu.
 - Relva või maski kasutamisega toime pandud röövimid moodustasid 18% kõigist röövimistest. Eelmise aastaga võrreldes vähenes nende arv neljandiku võrra. Seitsmes maakonnas (Hiiu-, Lääne-, Rapla-, Järva-, Jõgeva-, Põlva- ja Võrumaa) selliseid röövimisi ei olnud⁶.
 - **Tähtsa isikliku dokumendi kuritarvitamise** juhtumite puhul on valdavalt tegu teise inimese dokumendi kasutamisega ning vähematel juhtudel oma dokumendi teisele kasutada andmisega.
 - Võõrast dokumenti kasutatakse enamasti kaupluses maksmisel, erinevate lepingute sõlmimisel, laenu taotlemisel, pangast sularaha väljavõtmisel aga ka ametnikule esitamisel (politsei, piirivalve, munitsipaalpolitsei), kasiinosse pääsemiseks ning eksamite tegemiseks (sõidueksam, eesti keele tasemeeksam). Esines ka juhtum, kus võõrast dokumenti kasutati arestimajja karistust kandma minnes isiku tuvastamiseks (toimepanija oli plaaninud kanda karistust teise inimese eest), sõiduauto müümise õiguse tõestamiseks ning sörmuse pantimiseks.
 - Ehkki enda dokumendi teisele isikule kasutada andmist esineb üsna harva, on esinenud juhtumeid, kus oma dokument antakse teise inimese käsutusse näiteks selleks, et ta sooritaks dokumendi omaniku asemel sõidueksami või selleks et alaealisel oleks võimalik alkoholi osta.

⁶ Politsei- ja piirivalveameti andmed.

LISA

Kuritegevus maakondades ja suuremates linnades



Joonis 1. Registreeritud kuritegude arv 10 000 elaniku kohta maakondades

- Eestis registreeriti 2011. aasta esimesel poolaastal 10 000 elaniku kohta 154 kuritegu (2010 I pa 178 kuritegu). Kuritegevuse tase Harjumaal (koos Tallinnaga) ületas enam kui kaks korda kuritegevuse taset neljas maakonnas (Hiu-, Saare-, Viljandi- ja Järvamaa).

Tabel 1. Registreeritud kuriteod maakondades I poolaastal 2008–2011

	Jaanuar–juuni				2011 võrreldes 2010	
	2008	2009	2010	2011	Muutus N	Muutus %
Harjumaa	12 381	11 521	11 986	9 827	-2 159	-18%
Hiiumaa	111	62	44	52	8	18%
Ida-Virumaa	3 125	2 874	3 392	3 196	-196	-6%
Jõgevamaa	465	346	426	451	25	6%
Järvamaa	427	414	351	290	-61	-17%
Läänemaa	447	444	343	271	-72	-21%
Lääne-Virumaa	1 050	869	1 016	907	-109	-11%
Põlvamaa	398	435	448	408	-40	-9%
Pärnumaa	1 446	1 408	1 247	1 122	-125	-10%
Raplamaa	529	521	382	396	14	4%
Saaremaa	342	258	235	243	8	3%
Tartumaa	2 438	2 141	2 545	2 113	-432	-17%
Valgamaa	502	431	435	464	29	7%
Viljandimaa	680	568	488	426	-62	-13%
Võrumaa	562	407	468	418	-50	-11%

- 2011. aasta esimesel poolaastal registreeriti Harjumaal (sh Tallinna linn) 9827 kuritegu, mis moodustas 48% kõigist Eestis registreeritud kuritegudest; sealjuures registreeriti Tallinnas 39% kõigist kuritegudest. Harjumaale järgnesid Ida-Virumaa ja Tartumaa vastavalt 3196 ja 2113 kuriteoga. Neis kolmes maakonnas registreeriti kokku ligikaudu 74% kõigist kuritegudest (võrdluseks: nende maakondade elanikkond moodustab 63% Eesti rahvastikust⁷). Üle tuhande kuriteo (1122) registreeriti ka Pärnumaal.
- Kümnes maakonnas viieteistkümnest on kuritegude tase võrreldes 2010. aastaga vähenenud. Absoluutarvuliselt vähenes kuritegude arv kõige rohkem Harjumaal (-2159, -18%) ning Tartumaal (-432, -17%). Protsentuaalselt toimus kõige suurem langus Läänemaal, kus esimese kuue kuuga registreeriti 21% vähem kuritegusid kui eelmise aasta samal perioodil.
- Kuritegude arv kasvas vähesel määral viies maakonnas: Hiiu-, Jõgeva-, Rapla-, Saare- ja Valgamaal.

Tabel 2. Registreeritud kuriteod suuremates linnades I poolaastal 2008–2011

	Jaanuar–juuni				2011 võrreldes 2010	
	2008	2009	2010	2011	Muutus N	Muutus %
Tallinn	9748	9627	9950	8131	-1819	-18%
Tartu	1988	1757	2012	1567	-445	-22%
Narva	1312	1124	1365	1146	-219	-16%
Kohtla-Järve	601	724	739	768	29	4%
Pärnu	905	802	761	715	-46	-6%
Viljandi	281	274	229	201	-28	-12%
Rakvere	294	277	299	332	33	11%
Maardu	333	273	303	275	-28	-9%
Sillamäe	295	183	249	224	-25	-10%
Kuressaare	149	130	99	114	15	15%

- Kuritegude arv vähenes esimesel poolaastal enamikus suuremates linnades. Tallinnas registreeriti 18% vähem kuritegusid kui eelmise aasta samal perioodil. Kõige rohkem langes esimese kuue kuu kuritegevus Tartus (-22%), Tallinnas (-18%), Narvas (-16%) ja Viljandis (-12%).
- Kuritegude arv kasvas protsentuaalselt kõige rohkem Kuressaares (15%); kasv 99-lt 114-le kuriteole. Rakveres kasvas kuritegude arv 11% (299-lt 332-le) ning Kohtla-Järvel 4% (739-lt 768-le).
- Kuritegude arv 10 000 elaniku kohta oli kõige kõrgem Tallinnas ja Rakveres (203 kuritegu), järgnesid Narva (175), Kohtla-Järve (174), Maardu (166), Pärnu (163), Tartu (151), Sillamäe (138), Viljandi (101) ja Kuressaare (76).

⁷ Eesti Statistika. Rahvastik soo, vanuserühma ja maakonna järgi, 1. jaanuar. http://pub.stat.ee/px-web.2001/Database/Rahvastik/01Rahvastikunaitajad_ja_koosseis/04Rahvaarv_ja_rahvastiku_koosseis/04Rahvaarv_ja_rahvastiku_koosseis.asp

Tabel 3. Enamlevinud kuriteoliigid maakondades I poolaastal 2011

	Eesti kokku	Harju-maa	... sh Tallinn	Hiiu-maa	Ida-Viru-maa	Jõgevamaa	Järva-maa	Lääne-maa	Lääne-Viru-maa	Põlvamaa	Pärnumaa	Raplamaa	Saaremaa	Tartumaa	Valgamaa	Viljandimaa	Võrumaa
Isikuvastased kuriteod	2913	1323	1003	15	376	64	53	60	145	79	166	72	44	289	77	83	64
Tapmine ja mõrv	47	17	13		9				2	1	6			5	2	1	3
Raske tervisekahjustuse tekitamine	41	15	9		15		1		3	1	1	1		2	2		
Ähvardamine	316	176	123		31	4	2	5	7	3	11	7	1	48	9	11	1
Kehaline väärkohtlemine	2299	1015	777	15	297	55	48	52	125	67	139	55	41	219	55	57	59
Piinamine	36	26	23		3				1	2		1		3			
Vägistamine	34	14	10		7	1			1		1			5	2	3	
Kuriteod perekonna ja alaealiste vastu	215	71	54		21	8	5	4	8	7	21	13	6	26	14	6	5
Rahvatervisevastased kuriteod	507	233	205	1	117	1	3	4	14	1	44	3	3	58	20	2	1
Narkootilise ja psühho-troopse aine väikeses koguses ebaseaduslik käitlemine	41	18	17	1	10			2	1	1	1			4	3		
Narkootilise ja psühho-troopse aine suures koguses ebaseaduslik käitlemine	417	201	181		98		3	1	8		39	2	1	50	9	2	1
Varavastased kuriteod	11831	6085	5199	14	1746	225	165	127	535	144	622	202	126	1210	214	207	198
Vargus	9670	5190	4440	11	1341	197	144	75	438	117	484	166	98	941	166	156	144
Röövimine	244	115	110	1	69	1		2	5	2	13	5	1	20	4	3	3
Omastamine	372	128	110		76	3	8	11	20	4	21	6	2	47	15	14	12
Kelmused (§-d 209–213)	941	426	370		109	8	6	32	38	10	66	19	20	140	19	18	27
Asja omavoliline kasutamine	163	25	17	2	78	12	1	2	9	2	4		3	10	7	6	2
Intellektuaalse omandi vastased kuriteod	46	43	41								3						

	Eesti kokku	Harju-maa	... sh Tallinn	Hiiu-maa	Ida-Viru-maa	Jõgeva-maa	Järva-maa	Lääne-maa	Lääne-Viru-maa	Põlva-maa	Pärnu-maa	Rapla-maa	Saare-maa	Tartu-maa	Valga-maa	Viljandi-maa	Võru-maa
Avaliku rahu vastased kuriteod	1647	642	512	6	335	69	24	13	68	36	67	36	23	214	42	39	33
Avaliku korra raske rikkumine	268	98	89		54	1	5	2	6	3	13	2		55	13	6	10
Omavoliline sissetung	1014	443	342	6	182	58	18	11	56	24	52	27	12	64	20	25	16
Ametialased kuriteod	87	27	17	1	34				3		10	1	1	5		1	4
Õigusemõistmisevastased kuriteod	257	103	80		41	7	4	1	8	12	9	5	4	37	13	2	11
Avaliku usalduse vastased kuriteod	697	400	361	1	74	15	3	17	23	14	40	6	2	75	5	7	15
Keskonnavastased kuriteod	17	10	1		2						1			2	1	1	
Majandusalased kuriteod	551	201	162		218	2	1	12	7	35	19	2	1	21	15	7	10
Salakaubavedu ning keelatud ja eriluba nõudva kauba salakaubavedu (§-d 391–392)	283	67	60		168					31	3			4	1		
Üldohtlikud kuriteod	145	50	39		33	5	1	2	12	2	5	5		7	16	3	4
Liikluskuriteod	1633	621	444	14	192	51	29	31	81	78	112	51	32	159	47	67	68
Mootorsõiduki juhtimine joobeseisundis	1561	585	423	13	187	50	25	31	79	78	108	47	32	152	46	62	66
Kaitseteenistuslased kuriteod	11	3	2		2				2					1			3

Tabel 4. Registreeritud kuritegude koguarv ja tase 10 000 elaniku kohta maakondades ja suuremates linnades I poolaastal 2010–2011

	Registreeritud		Kuritegude arv 10 000 elaniku kohta	
	2010	2011	2010	2011
Koos suurte linnadega				
Harjumaa	11 986	9 827	228	186
Hiiumaa	44	52	44	52
Ida-Virumaa	3 392	3 196	201	191
Jõgevamaa	426	451	116	123
Järvamaa	351	290	97	81
Läänemaa	343	271	125	99
Lääne-Virumaa	1 016	907	152	136
Põlvamaa	448	408	145	133
Pärnumaa	1 247	1 122	141	127
Raplamaa	382	396	104	108
Saaremaa	235	243	68	70
Tartumaa	2 545	2 113	170	140
Valgamaa	435	464	128	137
Viljandimaa	488	426	88	77
Võrumaa	468	418	124	111
Ilma suurte linnadeta				
Harjumaa	2 036	1 706	160	133
Ida-Virumaa	1 288	1 282	221	221
Pärnumaa	486	407	110	92
Tartumaa	533	546	114	117
Suured linnad				
Tallinn	9950	8121	249	203
Tartu	2012	1567	195	151
Narva	1365	1146	207	175
Kohtla-Järve	739	768	166	174
Pärnu	761	715	173	163

Tabel 5. Varguste arv ja tase 10 000 elaniku kohta maakondades ja suuremates linnades I poolaastal 2010–2011

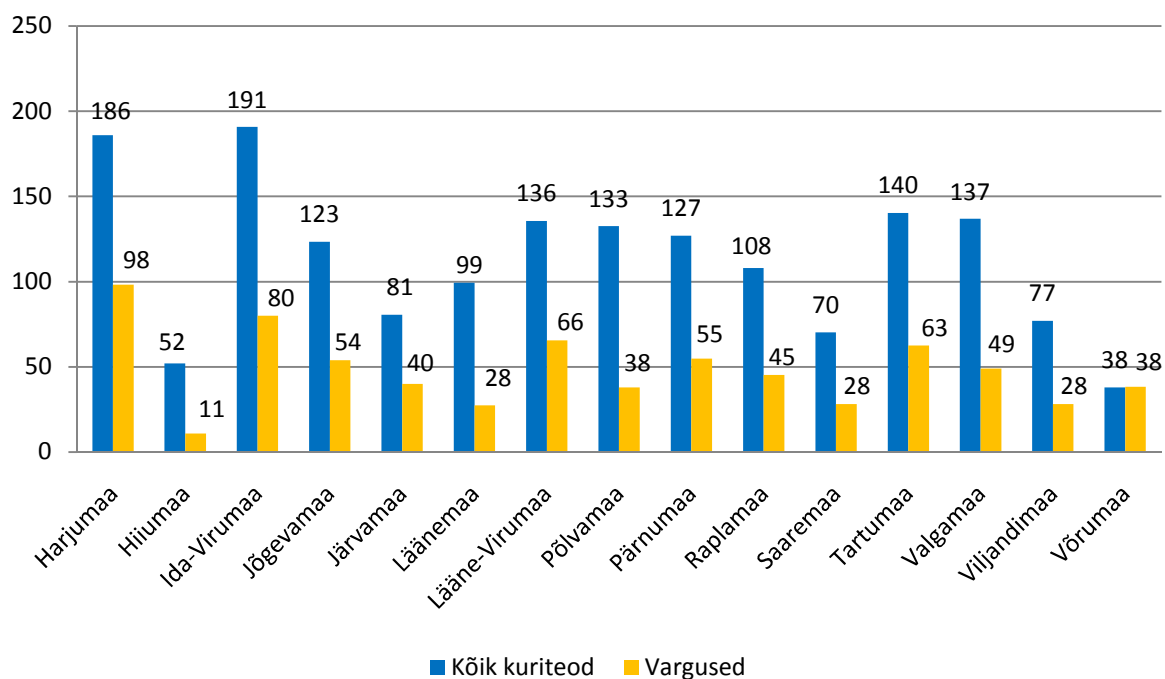
	Registreeritud		Varguste arv 10 000 elaniku kohta	
	2010	2011	2010	2011
Koos suurte linnadega				
Harjumaa	7 025	5 190	133	98
Hiiumaa	9	11	9	11
Ida-Virumaa	1 429	1 341	85	80
Jõgevamaa	197	197	54	54
Järvamaa	180	144	50	40
Läänemaa	158	75	58	27
Lääne-Virumaa	566	438	84	66
Põlvamaa	178	117	58	38
Pärnumaa	523	484	59	55
Raplamaa	171	166	47	45
Saaremaa	105	98	30	28
Tartumaa	1 289	941	86	63
Valgamaa	186	166	55	49
Viljandimaa	168	156	30	28
Võrumaa	143	144	38	38
Ilma suurte linnadeta				
Harjumaa	1 081	750	85	59
Ida-Virumaa	625	607	107	105
Pärnumaa	226	163	51	37
Tartumaa	264	215	56	46
Suured linnad				
Tallinn	5944	4440	149	111
Tartu	1025	726	99	70
Narva	426	371	65	57
Kohtla-Järve	378	363	85	82
Pärnu	297	321	67	73

Tabel 6. Kehaliste väärkohtlemiste arv ja tase 10 000 elaniku kohta maakondades ja suuremates linnades I poolaastal 2010–2011

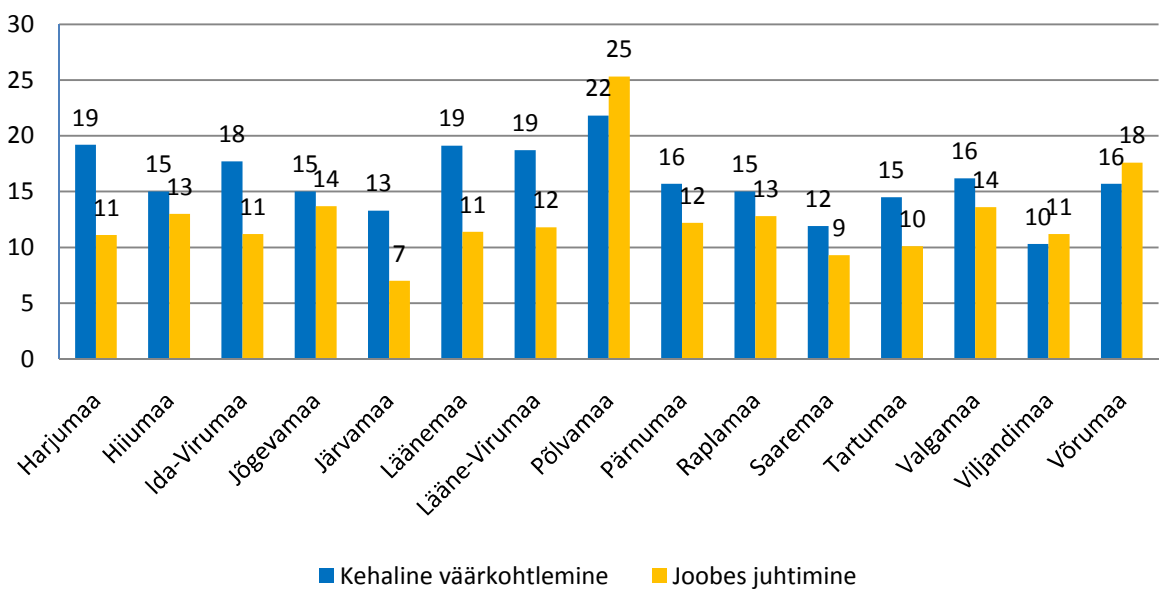
	Registreeritud		Kehaliste väärkohtlemiste arv 10 000 elaniku kohta	
	2010	2011	2010	2011
Koos suurte linnadega				
Harjumaa	968	1 015	18	19
Hiiumaa	3	15	3	15
Ida-Virumaa	316	297	19	18
Jõgevamaa	49	55	13	15
Järvamaa	33	48	9	13
Läänemaa	41	52	15	19
Lääne-Virumaa	116	125	17	19
Põlvamaa	64	67	21	22
Pärnumaa	116	139	13	16
Raplamaa	56	55	15	15
Saaremaa	27	41	8	12
Tartumaa	165	219	11	15
Valgamaa	66	55	19	16
Viljandimaa	71	57	13	10
Võrumaa	50	59	13	16
Ilma suurte linnadeta				
Harjumaa	212	238	17	19
Ida-Virumaa	108	110	19	19
Pärnumaa	62	61	14	14
Tartumaa	56	88	12	19
Suured linnad				
Tallinn	756	777	19	19
Tartu	109	131	11	13
Narva	128	121	19	18
Kohtla-Järve	80	66	18	15
Pärnu	54	78	12	18

Tabel 7. Joobes juhtimise kuritegude arv ja tase 10 000 elaniku kohta maakondades ja suuremates linnades I poolaastal 2010–2011

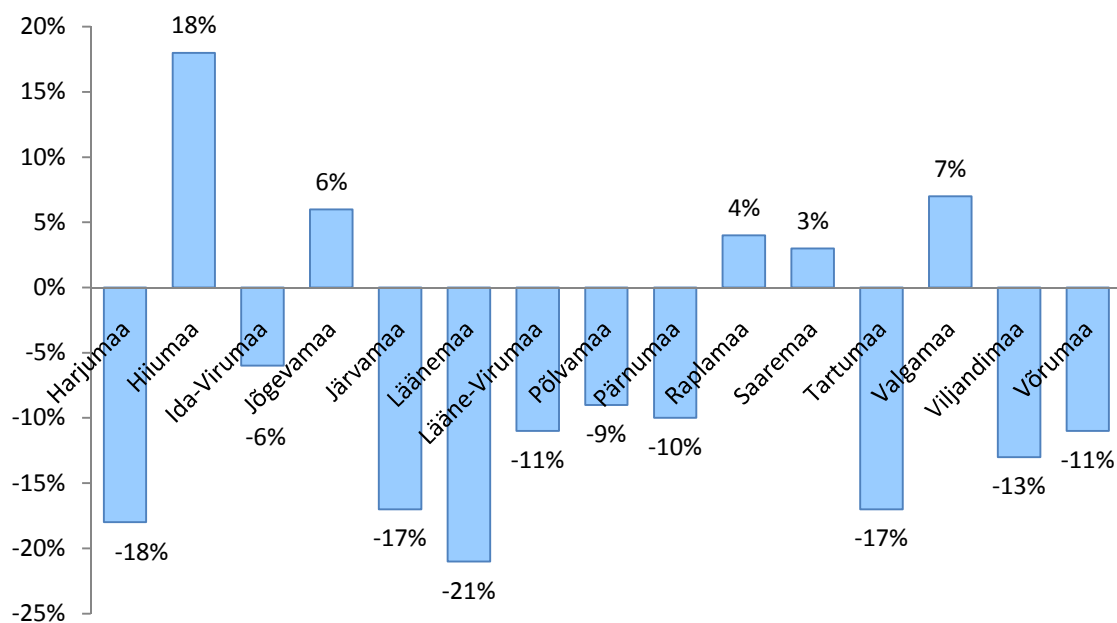
	Registreeritud		Joobes juhtimise kuritegude arv 10 000 elaniku kohta	
	2010	2011	2010	2011
Koos suurte linnadega				
Harjumaa	485	585	9	11
Hiiumaa	17	13	17	13
Ida-Virumaa	198	187	12	11
Jõgevamaa	50	50	14	14
Järvamaa	43	25	12	7
Läänemaa	30	31	11	11
Lääne-Virumaa	61	79	9	12
Põlvamaa	59	78	19	25
Pärnumaa	95	108	11	12
Raplamaa	35	47	10	13
Saaremaa	45	32	13	9
Tartumaa	179	152	12	10
Valgamaa	47	46	14	14
Viljandimaa	61	62	11	11
Võrumaa	60	66	16	18
Ilma suurte linnadeta				
Harjumaa	161	162	13	13
Ida-Virumaa	79	98	14	17
Pärnumaa	50	51	11	11
Tartumaa	62	61	13	13
Suured linnad				
Tallinn	324	423	8	11
Tartu	117	91	11	9
Narva	72	51	11	8
Kohtla-Järve	47	38	11	9
Pärnu	45	57	10	13



Joonis 2. Kuritegude üldarv ja varguste arv 10 000 elaniku kohta maakondades 2011. aasta I poolaastal



Joonis 3. Kehalise väärkohtlemise ja joobes juhtimise kuritegude arv 10 000 elaniku kohta maakondades 2011. aasta I poolaastal



Joonis 4. Kuritegude arvu muutus maakondades I poolaastal 2011/2010, %